

台灣電力股份有限公司電路出租業務 公開招租須知

一、 概要

本須知適用於台灣電力股份有限公司(以下簡稱本公司)以公開招租方式辦理臺灣本島各行政區域之光纖出租業務案(以下簡稱本案)。

二、 申請資格

在中華民國領域內依法登記設立，具有主管機關核發第一類電信業務或第二類電信業務之特許執照或籌設同意書者。

三、 出租標的及範圍

- (一) 出租標的為裸光纖芯線(dark fiber)，光纖特性符合 ITU-G. 652 B/或 D。
- (二) 本案之各出租據點地址、光纖電路區間暨數量及出租光纖網路系統圖分別詳附件 1「台電光纖電路出租據點」、附件 2「台電光纖電路出租區間資料」及附件 3「台電出租光纖網路系統圖」。
- (三) 光纖芯線提供限於本公司專用電信所及之據點間光纜，本公司與承租廠商之責任分界點為本公司據點之光纜終端箱(ODF)，承租廠商處所至本公司據點之光纜終端箱之接續電路由承租廠商自行負責提供並運維管理。
- (四) 有關廠商申請租用之光纖電路區間之光纖芯線損失值，於雙方簽訂電路出租業務服務契約之次日起 15 天內提供。
- (五) 本次公告招租電路出租業務之台電出租光纖網路系統圖資，均可由網址(<http://www.taipower.com.tw/>網站業務公告選單之電路出租業務)下載。

四、 申請說明

- (一) 廠商就所要承租之光纖電路區間及光纖芯數填寫「台灣電力股份有限公司光纖電路租用申請表」(附件 4)，並需派專人送達本公司電力通信處或其各通信區。

1. 電力通信處：台北市羅斯福路 3 段 242 號副 6 樓 02-23666918
2. 電力通信處新竹通信區：新竹市光復路 1 段 566 號 03-5774730

3. 電力通信處台中通信區：台中市忠孝路 89 號 3 樓 04-22870283
4. 電力通信處嘉南通信區：台南市新營區太子路 137 號 06-6561461
5. 電力通信處高屏通信區：高雄市三民區十全二路 320 號 07-3126014
6. 電力通信處花東通信區：花蓮市介壽一街 5 號 03-8359543

(二) 廠商送達之申請文件，本公司先審核文件及資格是否符合規定，廠商有下列情形之一者，視為無效申請案件，本公司不予受理。

1. 廠商未具有第一類電信業務或第二類電信業務之特許執照或籌設同意書者。
2. 借用或冒用他人名義或證件，或以偽造或變造之證明文件申請者。
3. 提送文件不齊全者。

(三) 本公司依廠商送達申請文件之時間先後順序，排定承租權之優先順序，亦即「先申請先分配租用」直至無剩餘光纖出租為止。

(四) 本公司於收到廠商申請文件日期之次日起十天內函覆是否同意出租。

(五) 公開招租期間，本公司於每日下班時更新附件 2「台電出租光纖電路區間資料」之各區間可出租光纖芯數，請廠商於申請前至網址 (<http://www.taipower.com.tw/>網站業務公告選單下電路出租業務) 下載或以電話向本公司洽詢，電話：(02)23666918 或 0800031616。

(六) 廠商於申請前，得要求於本公司據點自費架設設備或儀器測試光纖特性是否符合廠商系統之使用品質要求，測試期間以少於十五日為限，並不得影響本公司供電安全及其他相關通信系統之運作。進行前項測試前，須先繳交本公司人員會同測試光纖特性服務費至台電下列指定帳號擇一繳納(匯款手續費及 5%營業稅由投標廠商另行負擔)後實施，測試實施日期由雙方另行協議之。相關資費詳列於附件 5「台電公司電路出租業務各項服務資費」。

1. 台灣銀行公館分行：

收款帳號：9803(銀行代收類別碼)+DDD(單位代號 3 碼)+XXXXXXX(SAP 系統客戶代號 7 碼)

帳戶戶名：台灣電力股份有限公司

2. 台灣中小企業銀行營業部：

收款帳號：8275(銀行代收類別碼)+DDD(單位代號 3 碼)+XXXXXXX(SAP 系統客戶代號 7 碼)

帳戶戶名：台灣電力股份有限公司

(七) 廠商應提送文件

1. 公司登記證明文件或商業登記證明文件或其他由政府機關或其授權機構核發該廠商係合法登記或設立之證明文件影本。(此等證明文件得以列印公開於目的事業主管機關網站之資料代之)
2. 第一類電信業務或第二類電信業務特許執照或籌設同意書影本。
3. 最近一期或前一期繳稅證明影本。
4. 台灣電力股份有限公司光纖電路租用申請表。

五、用途限制

廠商租用本公司光纖電路不得提供違反法令、妨害公共秩序或善良風俗之電信內容。

六、領取資料

- (一) 時間：公開招租公告當日起。
- (二) 網路下載：由網址(<http://www.taipower.com.tw/>網站業務公告選單下電路出租業務)下載文件。
- (三) 現場領取：廠商得於本公司上班時間親赴以下本公司據點免費領取文件。

1. 電力通信處：台北市羅斯福路 3 段 242 號副 6 樓 02-23666918
2. 電力通信處新竹通信區：新竹市光復路 1 段 566 號 03-5774730
3. 電力通信處台中通信區：台中市忠孝路 89 號 3 樓 04-22870283
4. 電力通信處嘉南通信區：台南市新營區太子路 137 號 06-6561461
5. 電力通信處高屏通信區：高雄市三民區十全二路 320 號 07-3126014
6. 電力通信處花東通信區：花蓮市介壽一街 5 號 03-8359543

- (四) 郵購領取：請附回郵大型信封(填妥收件人姓名、地址及郵遞區號、案

號)及郵資 90 元整，寄送台北市羅斯福路 3 段 242 號副 6 樓電力通信處辦理。

(五) 廠商對文件內容有疑義者，得以書面或電話向本公司請求釋疑，電話：(02)23666918 或 0800031616。

七、 租金

本案各區間之光纖電路月租金及服務契約之電路租金詳附件 2「台電出租光纖電路區間資料」。

八、 租賃期間

起租日起最短為一年，最長為六年，並得以每半年為租期基本單位。租期屆滿時，租賃關係即行終止，本公司不另通知，承租廠商如擬續租，應於租賃期滿前三個月填寫申請書徵得本公司書面同意後辦理續約，否則視為無意續租，出租標的物由本公司收回。

九、 押租保證金

- (一) 押租保證金金額為四個月電路租金總額（計至元為止，不含營業稅），承租廠商應於完成簽約之次日起十日內繳入「台灣銀行公館分行；戶名：台灣電力股份有限公司；帳號：第 9304XXXXXXXX 號」，或以設定質權之金融機構定期存款單繳納，並在備考欄註明繳款廠商名稱、地址及營利事業統一編號，逾期未繳納，本公司得終止本契約。
- (二) 如契約期滿，承租廠商無違約之情形，或不可歸責於承租廠商而終止或解除契約時，承租廠商於履行本契約全部義務後應拆除接續電路後恢復原狀返還出租標的物，經本公司查驗無誤後且無未了事項，押租保證金憑據無息退還於承租廠商。

十、 訂約

廠商應於收到本公司同意出租函所規定之日期前與本公司簽訂電路出租業務服務契約(附件 6)，未依規定簽約，本公司得依據「台灣電力股份有限公司電路出租業務營業規章」(服務契約附件 1)第四十五條之規定，撤銷同意該廠商申請租用。

十一、 起租日

起租日為廠商備妥接續電路後連接至本公司出租電路之日期，但起租日不得逾簽約日起六十天，前述規定天數之計算，不含例假日及放假日。但如本案光纖於起租日尚未通過國家通訊傳播委員會(NCC)技術審驗，則起租日為通過NCC技術審驗日期之次日。

十二、規定事項

- (一) 廠商所租用光纖非經本公司書面同意，禁止將租賃權轉讓他人或提供擔保或其他不利本公司之各項負擔或行為。
- (二) 電路出租之配合施工：
 1. 承租廠商應自行負責自其處所至本公司據點之光纜終端箱接續電路連接工程，為維護供電安全，承租廠商於本公司據點進行接續電路連接工程前，應事先提送施工計畫書，載明管路安裝路徑、施工方法及日後退租之處理方式等，供本公司審核後施工。施工期間，承租廠商出入本公司據點應有本公司電力通信處等單位人員會同並應遵守本公司及其他相關之出入安全管理規定，並自行負工安責任。
 2. 承租廠商處所至本公司據點之光纜終端箱之接續電路須由第一類電信業務特許執照之業者提供，並應事先報本公司備查。
 3. 承租廠商租用本案光纖如需在本公司據點之空間或結構物裝置設備，應另依「台灣電力股份有限公司辦理電信業者租用房屋土地鐵塔作業要點」規定(服務契約附件2)及其所附租賃契約辦理。
 4. 為利承租後續事項(出入本公司據點、接續電路引接施工、工安等)之進行，本公司得依需要舉行工程協調會議，廠商應派相關人員參加。

十三、其他：

- (一) 本須知為契約文件之一，其效力與契約同。
- (二) 凡參加申請之廠商，對本須知各項條款規定應確切承認及遵守，如有疑義，以本公司解釋為準。
- (三) 本須知如有未盡事宜，悉依本公司電路出租業務營業規章及本公司電路出租業務服務契約等規定辦理。

十四、主辦單位：

本案招租單位為本公司電力通信處，地址、連絡人及電話如下：

地 址：台北市中正區羅斯福路3段242號副6樓

連絡人：洪先生、黃小姐、謝先生

電話：(02) 23666918

附註：

1、法務部調查局檢舉電話：(02) 29177777

2、台灣電力股份有限公司廉政電話：(02) 23667364，傳真：(02) 23681674
廉政電子郵箱：d05703@taipower.com.tw

十五、附件：

附件 1：台灣電力股份有限公司光纖電路據點

附件 2：台灣電力股份有限公司光纖電路區間資料

附件 3(1/7)：台電出租光纖電路系統圖_基隆市、宜蘭縣

附件 3(2/7)：台電出租光纖電路系統圖_台北市、新北市

附件 3(3/7)：台電出租光纖電路系統圖_桃園市、新竹縣市、苗栗縣

附件 3(4/7)：台電出租光纖電路系統圖_台中市、彰化縣、南投縣

附件 3(5/7)：台電出租光纖電路系統圖_雲林縣、嘉義縣市、台南市

附件 3(6/7)：台電出租光纖電路系統圖_高雄市、屏東縣

附件 3(7/7)：台電出租光纖電路系統圖_花蓮縣、台東縣

附件 4：台灣電力股份有限公司光纖電路租用申請表暨租用資訊附表

附件 5：台灣電力股份有限公司電路出租業務各項服務資費

附件 6：台灣電力股份有限公司電路出租業務服務契約

服務契約附件 1：台灣電力股份有限公司電路出租業務營業規章

服務契約附件 2：台灣電力股份有限公司辦理電信業者租用房屋土地鐵塔作業要點

台灣電力股份有限公司光纖電路據點

項次	站所	地址
1.	常德 D/S	100 台北市中正區仁愛路一段 1 號
2.	城中 P/S	100 台北市中正區長沙街一段 5 號
3.	古亭 S/S	100 台北市中正區南昌路二段 4 號
4.	南海 D/S	100 台北市中正區南昌路一段 5-1 號
5.	輸工處	100 台北市中正區牯嶺街 73 號
6.	總處	100 台北市中正區羅斯福路三段 242 號
7.	綜研所	100 台北市中正區羅斯福路四段 198 號
8.	核火工處	106 台北市大安區和平東路一段 39 號
9.	北市 DDCC	106 台北市大安區基隆路四段 75 號
10.	中正 D/S	106 台北市中正區愛國東路 210 巷 11 號
11.	萬華 S/S	108 台北市萬華區大理街 160 巷 26 弄 14 號
12.	青年 D/S	108 台北市萬華區中華路二段 596 巷 2 號
13.	成都 D/S	108 台北市萬華區成都路 112 號
14.	仙渡 E/S	112 台北市北投區立德路 1 號
15.	木柵配電中心	116 台北市文山區辛亥路 7 段路 38 號
16.	台北 ADCC	116 台北市文山區景隆街 20 號
17.	基隆 DDCC	200 基隆市仁二路 134 號
18.	基隆區營業處	200 基隆市仁愛區仁一路 301 號
19.	基隆 S/S	200 基隆市仁愛區仁二路 133 號
20.	協和 G/S 新開關場	203 基隆市中山區文化路 80 號
21.	外港 S/S	203 基隆市中山區光華路 13-1 號
22.	安樂 S/S	203 基隆市中山區西定路 223 號
23.	武崙 S/S	204 基隆市安樂區武訓街 41 號
24.	暖暖 S/S	205 基隆市暖暖區水源路 1 巷 13 號
25.	暖暖 S/C	205 基隆市暖暖區過港路 60 號
26.	基隆 ADCC	206 基隆市七堵區八德路 1 號
27.	六堵 S/S	206 基隆市七堵區工建路 208 號
28.	七堵 S/C	206 基隆市七堵區福五街 3 號
29.	核二 G/S	207 新北市萬里區野柳里八斗六十號
30.	國聖 S/S	207 新北市萬里區野柳里八斗六十號
31.	萬里 S/C	207 新北市萬里區瑪鍊路 340 號
32.	金山 S/S	208 新北市金山區中正路 151 號
33.	金山 S/C	208 新北市金山區中正路 52 號

項次	站所	地址
34.	埔墘 S/S	220 新北市板橋區三民路二段 249 號
35.	景星 D/S	220 新北市板橋區四川路一段 285 號
36.	北南 DDCC	220 新北市板橋區四川路一段 287 號
37.	社后 D/S	220 新北市板橋區新海路 135 巷 2 號
38.	江翠 S/S	220 新北市板橋區雙十路三段 25 號
39.	南港 P/S	221 新北市汐止區大同路一段 275 號
40.	汐止 S/C	221 新北市汐止區汐萬路一段 216 號
41.	八連 D/S	221 新北市汐止區南陽街 130 號
42.	橋東 D/S	221 新北市汐止區建成路 59 巷 6 號
43.	茄苳 D/S	221 新北市汐止區茄苳路 183 號
44.	深美 E/S	222 新北市深坑區昇高村北深路一段 249 巷 6 號
45.	瑞芳 S/C	224 新北市瑞芳區東和里中山路 50 號
46.	貢寮 S/C	228 新北市貢寮區仁義街 45 號
47.	龍門 G/S	228 新北市貢寮區研海街 62 號
48.	澳底 D/S	新北市貢寮區丹理街 1 號
49.	大豐 D/S	231 新北市新店區建國路 246 號
50.	桂山 G/S	231 新北市新店區桂山路 37 號
51.	粗坑壩	231 新北市新店區新烏路二段 202 號旁(中油屈尺加油站旁)
52.	訓練所	231 新北市新店區新烏路三段 81 號
53.	七張 D/S	231 新北市新店區寶橋路 101 號
54.	坪林 S/C	232 新北市坪林區北宜路八段 147 號
55.	坪林 D/S	232 新北市坪林區水柳腳 124 之 1 號
56.	秀朗 D/S	234 新北市永和區秀朗路二段 40 號
57.	永和 S/S	234 新北市永和區豫溪街 193 號
58.	信南 D/S	235 新北市中和區和平街 33 號
59.	中和 S/S	235 新北市中和區南工路 1 號
60.	板城 D/S	236 新北市土城區中央路一段 329 號
61.	土城 S/C	236 新北市土城區中央路二段 263 號
62.	頂埔 D/S	236 新北市土城區中興路 1 號
63.	土城 S/S	236 新北市土城區永寧路 2 號
64.	板橋 P/S	236 新北市土城區金城路三段 204 號
65.	三峽 S/C	237 新北市三峽區中正路一段 64 號
66.	介壽 D/S	237 新北市三峽區介壽一路 422 號
67.	隆恩 D/S	237 新北市三峽區隆恩街 241 號
68.	樹林綜研所	238 新北市樹林區大安路 84 號
69.	樹林 S/C	238 新北市樹林區中山路一段 191 巷 1 號
70.	樹德 P/S	238 新北市樹林區中正路 280 號
71.	樹林 D/S	238 新北市樹林區備前街 134 號
72.	柑園 D/S	238 新北市樹林區學成路 800 號

項次	站所	地址
73.	二重 D/S	新北市三重區中興北街 14-1 號
74.	三重 S/C	241 新北市三重區光明路 60 之 1 號
75.	重新 D/S	241 新北市三重區光明路 60 號
76.	北西 DDCC	242 新北市新莊區化成路 135 號
77.	化成 D/S	242 新北市新莊區化成路 135 號
78.	新莊 S/S	242 新北市新莊區新莊路 773 號
79.	西盛 S/S	242 新北市新莊區新樹路 304 之 1 號
80.	福營 D/S	242 新北市新莊區福營路 250 號
81.	迴龍 D/S	242 新北市泰山區壽山路 5 號
82.	宏安 D/S	243 新北市泰山區文程路 161 號
83.	林口 G/S	244 新北市林口區下福里 139 之 1 號
84.	東林 P/S	244 新北市林口區工四路 20 之 1 號
85.	林口 R/S	244 新北市林口區台電新村 46 之 1 號
86.	興珍 D/S	248 新北市五股區五權路 42 號
87.	老梅 S/C	253 新北市石門區老梅路 52 巷 23 號
88.	核一開關場	253 新北市石門區乾華里小坑 12 號
89.	宜蘭 DDCC	260 宜蘭市東港路 64 之 20 號
90.	宜市 D/S	260 宜蘭縣宜蘭市林森路 5 號
91.	宜府 D/S	260 宜蘭縣宜蘭市建蘭南路 2 號
92.	頭城 S/S	261 宜蘭縣頭城鎮吉祥路 21-1 號
93.	礁溪 S/C	262 宜蘭縣礁溪鄉中山路二段 111 號
94.	員山 D/S	264 宜蘭縣員山鄉員山路一段 937 號
95.	員山 S/C	264 宜蘭縣員山鄉溫泉路 8 號
96.	信義 S/S	265 宜蘭縣羅東鎮中正北路 85 號
97.	利澤 S/C	268 宜蘭縣五結鄉利成路二段 388 號
98.	利澤 D/S	268 宜蘭縣五結鄉利興二路 15 號
99.	冬山 S/C	269 宜蘭縣冬山鄉中正路展南 2 巷 3 號
100.	羅東 P/S	269 宜蘭縣冬山鄉義成路三段台電巷 1 號
101.	蘇澳 S/C	270 宜蘭縣蘇澳鎮中山路一段 446 號
102.	龍松 D/S	300 新竹市東區力行一路 8 號
103.	龍梅 D/S	300 新竹縣寶山鄉力行四路 1 之 7 號
104.	新竹配電中心	300 新竹市東山街 325 號
105.	香山 S/S	300 新竹市香山區中華路四段 451 巷 11 號
106.	龍山 D/S	300 新竹市東區工業東二路 4 號
107.	新竹 DDCC	300 新竹市東區中華路二段 400 號
108.	新竹 ADCC	300 新竹市東區光復路一段 566 號
109.	公園 D/S	300 新竹市東區南大路 33 號
110.	龍秀 P/S	300 新竹市東區研新一路 10 號
111.	潭後 D/S	300 新竹市東區新光路 66 號

項次	站所	地址
112.	香山風力	300 新竹市香山區中華路五段 620 號
113.	朝山 D/S	300 新竹市香山區中華路五段 620 號
114.	南勢 S/S	300 新竹市香山區牛埔路 188 號
115.	港南 S/S	300 新竹市香山區延平路二段 1497 號
116.	竹北 S/S	302 新竹縣竹北市中山路 487 號
117.	六家 D/S	302 新竹縣竹北市自強一路 25 號
118.	竹北 S/C	302 新竹縣竹北市縣政二路 103 號
119.	隘口 D/S	302 新竹縣竹北市興隆路五段 319 號
120.	竹工 E/S	303 新竹縣湖口鄉八德路三段 135 巷 30 號
121.	湖工 S/S	303 新竹縣湖口鄉工業三路 9 號
122.	湖口 S/C	303 新竹縣湖口鄉中正路一段 144 號
123.	新工 D/S	303 新竹縣湖口鄉仁興路 150 號
124.	湖北 D/S	303 新竹縣湖口鄉光復北路 62 號
125.	梅湖 P/S	303 新竹縣湖口鄉湖口村祥喜路 406 巷 5 號
126.	湖口 S/S	303 新竹縣湖口鄉達生路 190 號
127.	新崙 D/S	304 新竹縣新豐鄉中崙村 8 鄰 260 之 7 號
128.	新埔 S/C	305 新竹縣新埔鎮中正路 258 號
129.	新埔 S/S	305 新竹縣新埔鎮義民路一段 339 號
130.	寶山 S/C	308 新竹縣寶山鄉三峰路二段 622 巷 1 號
131.	龍明 D/S	308 新竹市創新一路 15 號
132.	龍水 S/S	310 新竹縣竹東鎮中興路四段 45 號
133.	竹東 S/S	310 新竹縣竹東鎮中豐路一段 102 號
134.	竹東 S/C	310 新竹縣竹東鎮杞林路 100 號
135.	五華 S/S	312 新竹縣橫山鄉大肚村大肚 67 號
136.	橫山保線所	312 新竹縣橫山鄉橫山街一段 170 號
137.	峨眉 E/S	315 新竹縣峨眉鄉富興村富興街 2 號
138.	中大 D/S	320 桃園市中壢區中正路 1312 號
139.	中壢 P/S	320 桃園市中壢區合定路 17 號
140.	忠福 D/S	320 桃園市中壢區吉林路 14 號
141.	中壢 S/C	320 桃園市中壢區延平路 499 號
142.	中工 S/S	320 桃園市中壢區東園路 25 號
143.	自立 D/S	320 桃園市中壢區南園二路 2 號
144.	興國 D/S	320 桃園市中壢區新生路 425 號
145.	桃園西巡	320 桃園市中壢區新生路 427 號
146.	過嶺 S/S	320 桃園市中壢區過嶺里過嶺 15-121 號
147.	內壢 S/S	320 桃園市中壢區興仁里仁美路 50 號
148.	平鎮 S/S	324 桃園市平鎮區工業五路 1 號
149.	中豐 D/S	324 桃園市平鎮區中豐路 1 段 290 號
150.	宋屋 D/S	324 桃園市平鎮區延平路三段 226 號

項次	站所	地址
151.	桃園配電中心	324 桃園市中信里中山路 966 號
152.	東社 D/S	324 桃園市平鎮區東勢里東龍街 1146 號
153.	龍潭 E/S	325 桃園市龍潭區中原路三段 401 號
154.	龍潭 E/S 新北	325 桃園市龍潭區中原路三段 401 號
155.	龍潭保線所	325 桃園市龍潭區北龍路 200 巷 2 號
156.	佳安 S/S	325 桃園市龍潭區佳安村十一份 149 號
157.	龍潭 S/C	325 桃園市龍潭區東龍路 121 號
158.	高揚 D/S	325 桃園市龍潭區高揚北路 28 號
159.	龍顯 D/S	325 桃園市龍潭區新和路 328 號
160.	楊梅倉庫	326 桃園市楊梅區中山北路一段 423 號
161.	富岡 D/S	326 桃園市楊梅區民富路三段 540 號
162.	楊梅 D/S	326 桃園市楊梅區自立街 330 號
163.	高榮 S/S	326 桃園市楊梅區高獅路 916 號
164.	幼獅 S/S	326 桃園市楊梅區獅二路 2 之 1 號
165.	新屋 S/C	327 桃園市新屋區中華路 466 號
166.	新屋 S/S	327 桃園市新屋區平均里 44-1 號
167.	保生 D/S	328 桃園市觀音區大潭里大潭 11 之 9 號
168.	大潭 G/S	328 桃園市觀音區大潭村電廠路 1 號
169.	榮成 D/S	328 桃園市觀音區成功路二段 501 號
170.	草漯 S/S	328 桃園市觀音區成功路二段 536 號
171.	白玉 D/S	328 桃園市觀音區成功路二段 941 號
172.	塘尾 D/S	328 桃園市觀音區桃科二路 69 號
173.	觀音 P/S	328 桃園市觀音區富源里富源 19 之 5 號
174.	新坡 S/C	328 桃園市觀音區新坡里新生路 110 號
175.	觀園風力	328 桃園市觀音區玉林路二段 985 巷 50 號
176.	東埔 S/S	330 桃園市力行路 148 號
177.	青溪 D/S	330 桃園市三民路一段 386 號
178.	桃園 D/S	330 桃園市桃鶯路 133 號
179.	桃園 DDCC	330 桃園市復興路 352 號
180.	武陵 D/S	330 桃園市龍壽街 197 號
181.	汴園 S/S	330 桃園市鹽庫街 94 號
182.	鳳鳴 D/S	333 桃園市興邦路 37 號
183.	林中 D/S	333 桃園市龜山區文化一路 51 號
184.	坪頂 D/S	333 桃園市龜山區忠義路二段 240 巷 1 號
185.	林訓中心	333 桃園市龜山區文明路 27 號
186.	嶺頂 S/S	333 桃園市龜山區茶專路 42 號
187.	頂湖 E/S	333 桃園市龜山區頂湖路 72 號
188.	樂善 D/S	333 桃園市龜山區華亞一路 70 號
189.	大湳 S/S	334 桃園市八德區富榮街 15 號

項次	站所	地址
190.	松樹 P/S	335 桃園市大溪區仁善里松樹 31 號
191.	桃園線務段	335 桃園市大溪區仁美街 130 號
192.	瑞源 D/S	335 桃園市大溪區石園路 556 號
193.	長發 D/S	337 桃園市大園區文興街 120 號
194.	福海 D/S	337 桃園市大園區航翔路 1 之 1 號
195.	五權 D/S	337 桃園市大園區領航北路四段 51 號
196.	大華 S/S	338 桃園市蘆竹區大竹里大新路 166 號
197.	南崁 D/S	338 桃園市蘆竹區南山路三段 13 號
198.	長安 D/S	338 桃園市蘆竹區南工路一段 20 號
199.	南興 D/S	338 桃園市蘆竹區南竹路二段 156 之 1 號
200.	蘆竹 P/S	338 桃園市蘆竹區海山路一段 350 號
201.	糖科 D/S	350 苗栗縣竹南鎮科北六路 6 號
202.	大埔 S/S	350 苗栗縣竹南鎮公義路 1240 號
203.	竹南 S/C	350 苗栗縣竹南鎮中正路 40 號
204.	山佳 D/S	350 苗栗縣竹南鎮光復路 405 號
205.	公館 S/S	350 苗栗縣竹南鎮公館仔 6 號
206.	頂園 D/S	350 苗栗縣竹南鎮頂大埔 109 之 5 號
207.	南湖 P/S	351 苗栗縣頭份鎮興埔街 364 號
208.	竹南 S/S	351 苗栗縣頭份鎮民族路 370 號
209.	頭份 P/S	351 苗栗縣頭份鎮民族路 370 號
210.	蟠桃 D/S	351 苗栗縣頭份鎮信東路二段 130 號
211.	營盤 D/S	351 苗栗縣竹南鎮新生街 77 號
212.	田美 S/S	353 苗栗縣南庄鄉獅山村田美 55 號
213.	南庄 S/C	353 南庄鄉中正路 186 號
214.	後龍 S/C	356 苗栗縣後龍鎮中華路 54 號
215.	通霄 G/S	357 苗栗縣通霄鎮海濱路 1-31 號
216.	霄南 S/S	357 苗栗縣通霄鎮五北里 68 之 2 號
217.	通霄 S/C	357 苗栗縣通霄鎮自強路 119 號
218.	苑裡 S/S	358 苗栗縣苑裡鎮福田里 5 鄰 53-3 號
219.	苑裡 S/C	358 苗栗縣苑裡鎮為公路 12 號
220.	房裡 D/S	358 苗栗縣苑裡鎮房裡里南房 75-5 號
221.	苗栗 DDCC	360 苗栗縣苗栗市清華里 9 鄰為公路 236 號
222.	苗栗 D/S	360 苗栗縣苗栗市福星里 211 號
223.	中苗 S/S	360 苗栗縣苗栗市中正路 296 號
224.	南苗 S/S	360 苗栗縣苗栗市國福路 2 號
225.	錦水 S/S	361 苗栗縣造橋鄉大西村大西一街 48 號
226.	福德 S/S	363 苗栗縣公館鄉福德村 93 號
227.	大湖 S/C	364 苗栗縣大湖鄉民族路 30 號
228.	銅平 S/S	366 苗栗縣銅鑼鄉中興一街 167 號

項次	站所	地址
229.	銅鑼 S/C	366 苗栗縣銅鑼鄉大同路 143 號
230.	銅鑼 S/S	366 苗栗縣銅鑼鄉新興路 68 號
231.	銅中 P/S	366 苗栗縣銅鑼鄉中平村 20 鄰七十份 102 號
232.	三義 S/C	367 苗栗縣三義鄉中正路 68 號
233.	三工 S/S	367 苗栗縣三義鄉西湖村伯公坑 40-8 號
234.	卓蘭 G/S	369 苗栗縣卓蘭鎮電廠 1 號
235.	日南 S/C	437 台中市大甲區幼獅路 15 之 3 號
236.	日南 S/S	437 台中市大甲區幼五路 5 號
237.	台中 DDCC	400 台中市中區自由路二段 86-1 號
238.	台中 S/S	400 台中市中區雙十路二段 32 號
239.	十甲 D/S	401 台中市東區東英十街 187 號
240.	中東 S/S	401 台中市東區樂成里育英路 2 號
241.	台中 ADCC	402 台中市南區忠孝路 89 號
242.	德義 D/S	402 台中市南區忠孝路 97 號
243.	混凝土大樓	402 台中市南區國光路 250 號
244.	中西 D/S	403 台中市西區西屯路一段 230 號
245.	南屯 D/S	403 台中市西區美村路一段 484 號
246.	英才 D/S	403 台中市西區英才路 595 號
247.	中華 D/S	404 台中市北區中華路二段 171 號
248.	昌平 D/S	404 台中市北區豐樂一街 77 號
249.	北屯 S/S	406 台中市北屯區文心路四段 1001 號
250.	台中配電中心	406 台中市北屯區水湳路 120 號
251.	文心 D/S	406 台中市北屯區北屯路 365 號
252.	東海 S/S	407 台中市西屯區工業一路 1 號
253.	瑞峰 S/S	407 台中市西屯區工業區 12 路 14 號
254.	工甲 D/S	407 台中市西屯區工業區 30 路 7 號
255.	工乙 D/S	407 台中市西屯區工業區 37 路 50 號
256.	水湳 D/S	407 台中市西屯區文心路三段 251 號
257.	西屯 S/S	407 台中市西屯區文華路 210 號
258.	國安 D/S	407 台中市西屯區西屯路三段 170 之 12 號
259.	西屯 S/C	407 台中市西屯區西安街 279 號
260.	忠明 D/S	407 台中市西屯區東興路三段 401 號
261.	中科 E/S	407 台中市西屯區科園一路 1 號
262.	黎明 D/S	407 台中市西屯區朝貴路 198 號
263.	嶺東 S/S	408 台中市南屯區工業 5 路 16 號
264.	豐樂 D/S	408 台中市南屯區永春東路 799 號
265.	中市 P/S	408 台中市南屯區永春路 38-30 號
266.	南屯 S/C	408 台中市南屯區黎明路一段 971 號
267.	塗城 D/S	411 台中市太平區工業 20 路 95 號

項次	站所	地址
268.	太平 S/C	411 台中市太平區中平路 173 號
269.	太平 D/S	411 台中市太平區新平路二段 99 號
270.	建平 D/S	411 台中市太平區鵬儀路 312 巷 12 號
271.	仁化 S/S	412 台中市大里區仁化路 290 巷 21 號
272.	大里 S/S	412 台中市大里區國中路 188 號
273.	萬豐 S/S	413 台中市霧峰區中正路 573 號
274.	霧峰 D/S	413 台中市霧峰區民生路 174 號
275.	九德 S/S	414 台中市烏日區中山路一段和平巷 67 號
276.	烏日 D/S	414 台中市烏日區長春街 899 號
277.	學田 D/S	414 台中市烏日區學田路 81 號
278.	中區施工處	420 台中市豐原區中山路 209 號
279.	豐原 D/S	420 台中市豐原區中正路 436 號
280.	豐原分處	420 台中市豐原區中正路 599 號
281.	豐二 S/S	420 台中市豐原區水源路 600 號
282.	翁子 P/S	420 台中市豐原區豐年路 61 號
283.	中部儲運中心	421 台中市后里區九甲七路 8 號
284.	后豐 S/S	421 台中市后里區九甲七路 10 號
285.	后里 G/S	421 台中市后里區三豐路 366-1 號
286.	后里 E/S	421 台中市后里區永興路 17 之 50 號
287.	社寮 G/S	422 台中市石岡區萬仙街 24 號
288.	東勢 S/S	423 台中市東勢區中新街西新巷 88 之 1 號
289.	馬鞍 G/S	423 台中市東勢區東關路 170-2 號
290.	上城 D/S	423 台中市新城街 278 號
291.	谷關 S/C	424 台中市和平區東關路一段 121 號
292.	新谷關 G/S	424 台中市和平區東關路一段台電巷 23 號
293.	天輪 G/S	424 台中市和平區東關路二段 91 號
294.	渡槽	424 台中市和平區東關路二段天輪巷
295.	天輪壩	424 台中市和平區東關路三段堰堤巷 1 號
296.	沉砂池	424 台中市和平區東關路三段堰堤巷 1 號
297.	新社 S/C	426 台中市新社區興安路 1-2 號
298.	新社 D/S	426 台中市新社區興社街二段 28 之 5 號
299.	潭子 S/S	427 台中市潭子區中山路二段 77 號
300.	栗林 S/S	427 台中市潭子區中山路三段 305 巷 48 號
301.	潭寶 D/S	427 台中市潭子區崇德路四段 359 號
302.	潭南 D/S	427 台中市潭子區豐興路一段 28 號
303.	航太 D/S	428 台中市大雅區科雅東路 36 號
304.	大雅 D/S	428 台中市大雅區二和里雅潭路 391 巷 12 號
305.	大雅 S/C	428 台中市大雅區雅潭路四段 399 號
306.	王田 S/S	432 台中市南榮路 68 號

項次	站所	地址
307.	沙鹿 S/S	433 台中市沙鹿區七賢路 9 號
308.	明秀 D/S	433 台中市沙鹿區南陽路 409 號
309.	沙鹿 S/C	433 台中市沙鹿區鎮南路二段 439 號
310.	中港 E/S	434 台中市龍井區南新路變電巷 1 號
311.	海尾 D/S	434 台中市龍井區海尾路 322 號
312.	中火 G/S	434 台中市龍井區龍昌路 1 號
313.	中沙 D/S	435 台中市梧棲區興農里中華路一段 909 號
314.	梧棲 S/C	435 台中市梧棲區四維路 3 號
315.	關連 S/S	435 台中市梧棲區自強路 5 號
316.	港工 D/S	435 台中市梧棲區緯一路 1 號
317.	梧棲 S/S	436 台中市中清路九段 1368 號
318.	清泉 S/S	436 台中市清水區光華路 4 號
319.	中港風力	436 台中市清水區高南里 8 鄰海口南路 362 號
320.	中清 P/S	436 台中市清水區臨海路 29 之 10 號
321.	大甲 S/S	437 台中市大甲區中山路一段 880 號
322.	外埔 D/S	438 台中市外埔區三崁路 59 之 8 號
323.	彰化 DDCC	500 彰化市中山路二段 418 號
324.	彰化配電中心	500 彰化縣彰化市中山路一段 227 號
325.	彰南 S/S	500 彰化縣彰化市中山路一段 519 號
326.	彰東 S/S	500 彰化縣彰化市卦山路 19 號
327.	彰新 D/S	500 彰化縣彰化市彰新路一段 123 之 1 號
328.	彰西 S/S	500 彰化縣彰化市線東路一段 498 號
329.	大村 S/S	503 彰化縣花壇鄉中山路一段 14 號
330.	花壇 S/C	503 彰化縣花壇鄉光明路 82 號
331.	彰化 P/S	504 彰化縣秀水鄉安溪村彰秀路 82 號
332.	秀水 S/C	504 彰化縣秀水鄉彰水路一段 189 號
333.	鹿東 D/S	505 彰化縣鹿港鎮工業東三路 1 號
334.	鹿港 S/C	505 彰化縣鹿港鎮中山路 328 號
335.	鹿西 D/S	505 彰化縣鹿港鎮鹿工南七路 1 號
336.	草港 D/S	505 彰化縣鹿港鎮鹿草路五段 310 號
337.	溝墘 S/S	505 彰化縣鹿港鎮溝墘巷 28 巷之 16 號
338.	福興 D/S	506 彰化縣福興鄉彰鹿路六段 313 巷 47 之 7 號
339.	彰濱 E/S	507 彰化縣線西鄉東三路 2 號
340.	線西 D/S	507 彰化縣線西鄉彰濱西五路 5 號
341.	大霞 D/S	508 彰化縣和美鎮大霞里彰和路三段 222 號
342.	全興 E/S	509 彰化縣伸港鄉溪底村工東二路 3 號
343.	員東 D/S	510 彰化縣員林鎮山腳路五段 306 號
344.	員林 D/S	510 彰化縣員林鎮中山路二段 369 巷 10 號
345.	員林 S/C	510 彰化縣員林鎮中山路二段 369 巷 4 號

項次	站所	地址
346.	員南 S/S	510 彰化縣員林鎮田中央巷 36 之 19 號
347.	社頭 S/S	511 彰化縣社頭鄉員集路三段 125 號
348.	田中 D/S	520 彰化縣田中鎮興酪路一段 455 號
349.	北斗 S/S	521 彰化縣北斗鎮中山路二段 521 號
350.	北斗 S/C	521 彰化縣北斗鎮文苑路一段 107 號
351.	彰林 E/S	523 彰化縣埤頭鄉豐崙村沙崙路 917 號
352.	溪州 S/S	524 彰化縣溪州鄉中山路二段 705 號
353.	溪州 S/C	524 彰化縣溪州鄉溪下路四段 568 號
354.	漢寶 D/S	528 彰化縣芳苑鄉芳漢路漢一段 230 號
355.	中興 S/S	540 南投縣南投市中興新村中正路 182 號
356.	南投線務段	540 南投縣南投市中興路 671 號
357.	崗二 S/S	540 南投縣南投市仁和路 146 號
358.	投中 D/S	540 南投縣南投市民族路 436 號
359.	南崗 S/S	540 南投縣南投市南崗三路 51 號
360.	中寮 S/C	541 南投縣中寮鄉初中巷 16 號
361.	中寮 E/S	541 南投縣中寮鄉復興村復興巷 10 號
362.	南投 DDCC	542 南投縣草屯鎮太平路一段 42 號
363.	茄荖 D/S	542 南投縣草屯鎮石川路 46 之 100 號
364.	草屯 S/S	542 南投縣草屯鎮芬草路一段 77 號
365.	國姓 S/C	544 南投縣國姓鄉中興路 305 號
366.	北山 G/S	544 南投縣國姓鄉北山村中正路 4 段 34 號
367.	藍城 D/S	545 南投縣埔里鎮中正路 1065 號
368.	埔里 D/S	545 南投縣埔里鎮水投里隆光路 20 號
369.	埔里 S/C	545 南投縣埔里鎮信義路 9 號
370.	南投 E/S	551 南投縣名間鄉鹿鳴巷 2-3 號
371.	明潭 G/S	553 南投縣水里鄉民權巷 125 號
372.	大觀 G/S	553 南投縣水里鄉車埕村明潭巷 73-1 號
373.	北回 D/S	600 嘉義市西區大富路 5 號
374.	博愛 S/S	600 嘉義市西區中興路 104 號
375.	仁愛 D/S	600 嘉義市西區仁愛路 396 號
376.	後湖 S/S	600 嘉義市東區台林街 123 號
377.	嘉義區營業處	600 嘉義市東區垂楊路 223 號
378.	嘉義 DDCC	600 嘉義市西區垂陽路 642 號
379.	嘉義 P/S	604 嘉義縣竹崎鄉崎腳 281 號
380.	和睦 S/S	606 嘉義縣中埔鄉和美村司公廨 7 之 3 號
381.	太保 S/C	612 嘉義縣太保市太保里太保 102 號
382.	嘉太 S/S	612 嘉義縣太保市北港路二段 599 號
383.	太鐵 D/S	612 嘉義縣太保市橋子頭 200 號
384.	朴子 S/S	613 嘉義縣朴子市平和路 1 號

項次	站所	地址
385.	朴子 S/C	613 嘉義縣朴子市光復路 42 號
386.	糠榔 D/S	613 嘉義縣朴子市故宮大道 329 號
387.	東石 S/S	614 嘉義縣東石鄉雙連潭 9 之 10 號
388.	嘉民 E/S	621 嘉義縣民雄鄉三興村陳厝寮 60 號
389.	秀林 S/S	621 嘉義縣民雄鄉北斗村成功二街 19 號
390.	民雄 R/S	621 嘉義縣民雄鄉寮頂村民權路 48 號
391.	民雄 S/C	621 嘉義縣民雄鄉東湖村東勢湖 86-8 號
392.	民雄 S/S	621 嘉義縣民雄鄉寮頂村民權路 42 號
393.	頭橋 S/S	621 嘉義縣民雄鄉興南村工業三路 12 號
394.	大寮 S/S	625 嘉義縣布袋鎮東港里 208 號
395.	斗南 D/S	630 雲林縣斗南鎮延平路一段 10 號
396.	虎尾 S/C	632 雲林縣虎尾鎮水源路 12 號
397.	虎科 D/S	632 雲林縣虎尾鎮科虎三路 29 號
398.	虎菁 D/S	632 雲林縣虎尾鎮新生路 119 之 6 號
399.	台西 D/S	636 雲林縣台西鄉中央路 272 號
400.	麥寮 S/C	638 雲林縣麥寮鄉中華路 85 號
401.	麥寮風力	638 雲林縣麥寮鄉崙後村沙崙後 226 之 101 號
402.	斗工 D/S	640 雲林縣斗六市斗工八路 2 號
403.	雲林 P/S	640 雲林縣斗六市永興路 126 號
404.	雲林 DDCC	640 雲林縣斗六市明德北路三段 39 號
405.	北勢 D/S	640 雲林縣斗六市科工七路 9 號
406.	榴中 D/S	640 雲林縣斗六市榴中里復興路 81 號
407.	濁水機組	643 雲林縣林內鄉烏塗村 100 之 1 號
408.	大美 S/S	647 雲林縣莿桐鄉大美村 103 號
409.	二崙 S/C	649 雲林縣二崙鄉中興路 120 號
410.	北港 S/C	651 雲林縣北港鎮華勝路 67 號
411.	雲港 S/S	651 雲林縣北港鎮樹腳里大同路 567 號
412.	北港 P/S	652 雲林縣水林鄉土厝村大庄 44-2 號
413.	水林 S/S	652 雲林縣水林鄉順興路 7 之 5 號
414.	四湖 D/S	654 雲林縣四湖鄉中興 76 號
415.	元長 S/C	655 雲林縣元長鄉元南路 32 號
416.	元長 S/S	655 雲林縣元長鄉頂寮村中坑路 6 之 12 號
417.	延平 D/S	700 台南市中西區南寧街 55 號
418.	台南 DDCC	700 台南市中西區忠義路一段 109 號
419.	忠孝 D/S	701 台南市東區大同路二段 451 號
420.	台南 P/S	701 台南市東區仁和路 97 號
421.	後甲 S/S	701 台南市東區裕農路 621 巷 31 號
422.	健康 S/S	702 台南市南區中華西路一段 107 號
423.	小北 D/S	704 台南市北區海安路三段 212 號

項次	站所	地址
424.	安南 P/S	704 台南市北區中華北路一段 500 號
425.	南濱 D/S	709 台南市安南區本田路二段 502 號
426.	安南 S/C	709 台南市安南區海佃路二段 721 號
427.	安順 S/S	709 台南市安南區頂安里怡安路二段 468 號
428.	鹿耳 D/S	709 台南市安南區鹿耳里 2 鄰鹿耳一路 65 號
429.	和順 S/C	709 台南市安南區館前一路 180 號
430.	和順 D/S	709 台南市安南區館前南路 180 號
431.	鹽行 D/S	710 台南市永康區大橋 1 街 247 巷 142 號
432.	台南配電中心	710 台南市永康區中正南路 198 號
433.	大灣 S/S	710 台南市永康區永大路二段 451 號
434.	永康 S/C	710 台南市永康區永明街 43 號
435.	歸仁 S/S	711 台南市歸仁區中山路一段 85 號
436.	二甲 D/S	711 台南市歸仁區武東里中正南路二段 7 號
437.	仁德 D/S	717 台南市仁德鄉中山路 95 巷 99 號
438.	仁德 S/C	717 台南市仁德區中正路二段 496 號
439.	保安 S/S	717 台南市仁德區保安里民生路 25 號
440.	龍崎 E/S	719 台南市龍崎區楠坑里 41 號
441.	隆田 S/S	720 台南市官田區勝利路 146 號
442.	佳里 S/S	722 台南市佳里區六安里 17 號
443.	學甲 S/S	726 台南市學甲區煥昌里中正路 729 號
444.	新東 S/S	730 台南市新營區土庫里卯舍路 1 之 2 號
445.	新營 DDCC	730 台南市新營區中正路 200 號
446.	新營 ADCC	730 台南市新營區太子路 137 號
447.	新西 S/S	730 台南市新營區嘉芬里新工路 39 號
448.	白河 S/S	732 台南市白河區新厝 1-1 號
449.	下營 D/S	735 台南市下營區甲中里 16 甲 60 之 3 號
450.	柳營 D/S	736 台南市柳營區義士路三段 53 號
451.	善化 S/S	741 台南市善化區大成路 90 號
452.	南科 E/S	741 台南市善化區南科北路 11 號
453.	道爺 D/S	741 台南市善化區提塘港路 12 號
454.	山頂 S/S	743 台南市山上區山上里 60 號
455.	山上 P/S	743 台南市山上區豐德里隙子口 6 號
456.	新市 S/S	744 台南市新市區中山路 201 號
457.	新化 D/S	744 台南市新市區永新路 52 號
458.	三竹 D/S	744 台南市新市區環西路一段 12 號
459.	豐華 D/S	744 台南市新市區豐華里豐華 160 號
460.	新興 S/S	800 高雄市新興區開封路 148 號
461.	鎮北 D/S	802 高雄市前鎮區成功二路 5 號變電所
462.	四維 D/S	802 高雄市苓雅區廣州一街 151 號

項次	站所	地址
463.	鹽埕 S/S	803 高雄市鹽埕區必忠街 13 號
464.	內惟 D/S	804 高雄市鼓山區九如四路 577 號
465.	龍子 D/S	804 高雄市鼓山區富農路 2 號
466.	高雄 DDCC	804 高雄市鼓山區鼓山二路 39 號
467.	鼓山 S/S	804 高雄市鼓山區臨海二路 32 號
468.	前鎮 S/S	806 高雄市前鎮區中山三路 100 之 1 號
469.	南部 G/S	806 高雄市前鎮區成功二路 5 號開關廠
470.	漁港 S/S	806 高雄市前鎮區金福路 5 號
471.	臨海 D/S	806 高雄市前鎮區新都路 2 號
472.	中島 D/S	806 高雄市前鎮區環區一路 2 號
473.	高雄 ADCC	807 高雄市三民區十全二路 320 號
474.	民族 S/S	807 高雄市三民區天祥二路 52 號
475.	三民 D/S	807 高雄市三民區市中一路 395 號
476.	同盟 D/S	807 高雄市三民區同盟一路 239 號
477.	加昌 D/S	811 高雄市楠梓區東二街 8 號
478.	南區施工處	811 高雄市楠梓區旗楠路 67 號
479.	大林 G/S	812 高雄市小港區大林路 3 號
480.	小港 S/S	812 高雄市小港區小港路 118 號
481.	翠屏 S/S	812 高雄市小港區中利街 1-1 號
482.	東亞 S/S	812 高雄市小港區東亞路 1 號
483.	南工 P/S	812 高雄市小港區東林路 16 號
484.	源海 S/S	812 高雄市小港區沿海一路 475 號
485.	北營 D/S	813 高雄市左營區世運大道 301 號
486.	屏山 D/S	813 高雄市左營區華夏路 1550 號
487.	左營 S/S	813 高雄市左營區鼓山三路 429 號
488.	社武 P/S	814 高雄市仁武區八德二路 127 巷 8 號
489.	社灣 D/S	814 高雄市仁武區八德南路 700 號
490.	仁武 S/C	814 高雄市仁武區中正路 111 號
491.	仁武 E/S	814 高雄市仁武區水管路三段 719 號
492.	仁大 S/S	814 高雄市仁武區鳳仁路 279 號
493.	岡工 D/S	820 高雄市岡山區本洲里本工西一路 11 號
494.	北嶺 D/S	820 高雄市岡山區本洲里本工西路 31 號
495.	岡山 S/C	820 高雄市岡山區壽天路 21 號
496.	嘉峰 D/S	820 高雄市岡山區興隆街 572 號
497.	竹嶺 D/S	821 高雄市路竹區北嶺里北嶺五路 1 號
498.	路竹 S/C	821 高雄市路竹區國昌路 88 號
499.	路北 E/S	821 高雄市路竹區路科九路 13 號
500.	路園 D/S	821 高雄市路竹區環球路 20 號
501.	阿蓮 S/C	822 高雄市阿蓮區民權路 190 號

項次	站所	地址
502.	岡山 P/S	824 高雄市燕巢區安招路 643 號
503.	任豐 D/S	825 高雄市橋頭區橋新六路 482 號
504.	永安 S/S	828 高雄市永安區維新里永工六路 2 號
505.	鳳農 D/S	830 高雄市鳳山區中崙五路 51 號
506.	衛武 S/S	830 高雄市鳳山區五甲一路 356 號
507.	五甲 E/S	830 高雄市鳳山區天興街 110 號
508.	鳳山 D/S	830 高雄市鳳山區文雅東街 102 號
509.	貴陽 D/S	830 高雄市鳳山區家和一街 89 號
510.	凱旋 D/S	830 高雄市鳳山區武昌路 161 號
511.	鳳山 DDCC	830 高雄市鳳山區青年路一段 100 號
512.	過埤 D/S	830 高雄市鳳山區溪濱路 118 號
513.	上寮 S/S	831 高雄市大寮區大有一街 3 號
514.	潮寮 S/S	831 高雄市大寮區莒光三街 1 號
515.	高訓	831 高雄市大寮區華西路 41 號
516.	高港 E/S	831 高雄市大寮區鳳林二路 277-5 號
517.	大寮 S/C	831 高雄市大寮區鳳林三路 328-2 號
518.	林園 S/C	832 高雄縣林園鄉林園北路 348 號
519.	林園 P/S	832 高雄縣林園鄉溪州二路 1 號
520.	美山 D/S	833 高雄市鳥松區美山路 32 號
521.	九曲 D/S	840 高雄市大樹區竹寮路 74 號
522.	旗山 D/S	842 高雄市旗山區旗南一路 57 號
523.	保定 D/S	852 高雄市茄定區崎漏里正大路 2 號
524.	屏東線務段	900 屏東縣屏東市大連路 9 號
525.	復興 S/S	900 屏東縣屏東市工業路 16 號
526.	西屏 D/S	900 屏東縣屏東市成功路 191 號
527.	新屏東 DDCC	900 屏東縣屏東市忠孝路 329 號
528.	南屏 D/S	900 屏東縣屏東市林森路東段 99 號
529.	加一 D/S	900 屏東縣屏東市環西街 1 號
530.	瀾力 E/S	905 屏東縣里港鎮瀾力村 1 鄰農場 61 號
531.	農一 D/S	908 屏東縣長治鄉德和村德和路 2-5 號
532.	潮州 S/S	920 屏東縣潮州鎮太平路 274 號
533.	屏東 P/S	920 屏東縣潮州鎮四春里潮義路 382 巷 95 號
534.	潮州 S/C	920 屏東縣潮州鎮愛國路 136 號
535.	潮東 D/S	920 屏東縣潮州鎮潮州路 726 號
536.	大鵬 E/S	940 屏東縣枋寮鄉玉泉村玉泉路 82 號
537.	楓港 P/S	943 屏東縣獅子鄉丹路村電力巷 42 號
538.	台東區營業處	950 台東縣台東市正氣路 38 號
539.	馬蘭 D/S	950 台東市武昌街 90 號
540.	豐里 D/S	950 台東縣台東市臨海路二段 225 號

項次	站所	地址
541.	台東 P/S	954 台東縣卑南鄉太平村和平路 210 巷 1 號
542.	東興 G/S	954 台東縣卑南鄉東興村 17 號
543.	知本 S/C	954 台東縣卑南鄉知本路三段 658 號
544.	知本 D/S	954 台東縣卑南鄉溫泉路 297 號
545.	鹿野 D/S	955 台東縣鹿野鄉龍田村光榮路 537 號
546.	鹿野 S/C	955 台東縣鹿野鄉龍田村光榮路 539 號
547.	池上 D/S	958 台東縣池上鄉大埔村陸安 1-12 號
548.	池上 S/C	958 台東縣池上鄉中山路 60 號
549.	成功 S/C	961 台東縣成功鎮東海路 6 號
550.	東成 D/S	961 台東縣成功鎮麒麟路 117-7 號
551.	大武 D/S	965 台東縣大武鄉尚武村古莊 45-1 號
552.	大武 S/C	965 台東縣大武鄉尚武村尚武路 10 號
553.	花市 S/S	970 花蓮縣花蓮市中山路 391 巷 1 號
554.	花蓮 DDCC	970 花蓮縣花蓮市民意里 2 鄰府前路 95 之 1 號
555.	美崙山 R/S	970 花蓮縣花蓮市介壽一街 5 號
556.	花港 S/S	971 花蓮縣新城鄉嘉新村 4 鄰嘉新 86 號
557.	銅門 G/S	972 花蓮縣秀林鄉銅門村銅門 136 號
558.	清水機組	972 花蓮縣秀林鄉銅門村清水路 1 號
559.	榕樹 G/S	972 花蓮縣秀林鄉銅門村榕樹 2-2 號
560.	清流機組	972 花蓮縣秀林鄉銅門村銅門 136 之 1 號
561.	龍澗 G/S	972 花蓮縣秀林鄉銅門村龍澗 12 號
562.	龍澗機組	972 花蓮縣秀林鄉銅門村龍澗 12 號
563.	初英 G/S	973 花蓮縣吉安鄉干城村吉安路 6 段 860 號
564.	花蓮 P/S	973 花蓮縣吉安鄉太昌村明義七街 151 號
565.	勝安 D/S	973 花蓮縣吉安鄉北安街 83 號
566.	光華 S/S	973 花蓮縣吉安鄉光華村 3 鄰南濱路一段 542 號
567.	吉安 S/C	973 花蓮縣吉安鄉勝安村北安街 85 號
568.	溪口 G/S	974 花蓮縣壽豐鄉中山路一段 123 號
569.	壽豐 S/C	974 花蓮縣壽豐鄉壽村公園路 42 號
570.	壽豐 D/S	974 花蓮縣壽豐鄉豐坪村豐坪路三段 1 之 48 號
571.	鳳林 E/S	975 花蓮縣鳳林鎮中正路一段 6 號
572.	鳳林 S/C	975 花蓮縣鳳林鎮鳳智里光華路 126 號
573.	光復 S/S	976 花蓮縣光復鄉大華村大華街 80 號
574.	玉里 D/S	981 花蓮縣玉里鎮中華路 297 號
575.	玉里 S/C	981 花蓮縣玉里鎮光復路 104 號
576.	建成 S/S	103 台北市大同區太原路 187 號
577.	大同 P/S	103 台北市延平北路四段 259 號
578.	中山 S/S	104 台北市中山區林森北路 399 巷 30 弄 15 號
579.	長春 D/S	104 台北市中山區長春路 329 號

項次	站所	地址
580.	榮星 D/S	104 台北市中山區建國北路三段 40 號
581.	華陰 D/S	104 台北市中山區華陰街 18 號
582.	農安 S/S	104 台北市中山區農安街 5 號
583.	四平 S/S	104 台北市四平街 103 號
584.	松山 S/C	105 台北市松山區八德路四段 598 號
585.	北巡	105 台北市松山區民權東路三段 141 號
586.	民生 D/S	105 台北市松山區延壽街 321 號
587.	中崙 D/S	105 台北市松山區南京東路四段 4 之 1 號
588.	敦化 D/S	105 台北市南京東路三段 303 巷 14 弄 15 號
589.	松山 P/S	105 台北市塔悠路 82 號
590.	大安 P/S	106 台北市大安區大安路一段 116 巷 24 號
591.	三張 D/S	106 台北市大安區光復南路 678 號
592.	建國 D/S	106 台北市大安區建國南路一段 340 號
593.	興雅 S/S	110 台北市信義區永吉路 182 號
594.	基信 D/S	110 台北市信義區忠孝東路五段 180 號
595.	世貿 D/S	110 台北市信義區松智路 8 號
596.	虎林 D/S	110 台北市信義區松德路 292 號
597.	北北 DDCC	111 台北市士林區中山北路 5 段 380 號
598.	社子 S/S	111 台北市士林區通河西街二段 245 號
599.	百齡 D/S	111 台北市士林區通河東街二段 160 號
600.	蘭雅 D/S	111 台北市士林區士東路 180 號
601.	石牌 S/S	112 台北市北投區石牌路二段 201 之 1 號
602.	陽明 P/S	112 台北市北投區行義路 279 號
603.	天母 S/S	112 台北市北投區行義路 37 號
604.	北投 S/S	112 台北市北投區復興四路 26 號
605.	北投 S/C	112 台北市北投區溫泉路 55 號
606.	大直 D/S	104 台北市中山區北安路 670 巷 14 號
607.	西湖 D/S	114 台北市內湖區堤頂大道二段 403 號
608.	內湖 S/S	114 台北市內湖區港墘路 225 號
609.	康寧 S/S	114 台北市內湖區五分街 2 號
610.	民權 D/S	114 台北市內湖區民權東路六段 123 巷 34 弄 31 號
611.	週美 D/S	114 台北市內湖區行愛路 1 號
612.	修護處	115 台北市南港區向陽路 80 號
613.	東興 S/S	115 台北市南港區忠孝東路七段 481 號
614.	南港 S/C	115 台北市南港區南港路二段 157 號
615.	中研 S/S	115 台北市南港區研究院路二段 128 號
616.	深坑 S/S	222 新北市深坑區北深路二段 68 號
617.	北西副控	247 新北市蘆洲區三民路 33 號
618.	灰瑤 S/S	247 新北市蘆洲區永平街 32 巷 69 弄 4 號

項次	站所	地址
619.	蘆洲 P/S	247 新北市蘆洲區信義路 78 號
620.	淡水 S/C	251 新北市淡水區中正路 231 號
621.	淡水 S/S	251 新北市淡水區英專路 122 巷 8 號
622.	沙崙 D/S	251 新北市淡水區新市二路 200 號
623.	宜蘭區營業處	260 宜蘭縣宜蘭市舊城西路 111 號
624.	冬山 E/S	269 宜蘭縣冬山鄉進利路 230 號
625.	和仁 D/S	972 花蓮縣秀林鄉和平村 1 鄰和平 30 之 15 號
626.	和平 S/C	972 花蓮縣秀林鄉和平村 208-83 號
627.	碧海水力	972 花蓮縣秀林鄉和平村和平 10-27 號
628.	新城 S/C	971 花蓮縣新城鄉新城村新興三路 119 號
629.	立霧 G/S	972 花蓮縣秀林鄉富世村富世 316 號
630.	北埔 S/S	972 花蓮縣秀林鄉景美村加灣 6 之 1 號
631.	東部發電廠	花蓮縣花蓮市自由街 136 號
632.	花蓮區營業處	花蓮縣花蓮市中山路 238 號
633.	美崙 S/S	花蓮縣花蓮市精美路 2 號
634.	枋山 S/S	941 屏東縣枋山鄉楓港村舊莊路 139 號
635.	恆春 S/C	946 屏東縣恆春鎮光明路 97 號
636.	墾丁 D/S	946 屏東縣恆春鎮南灣路 387 號
637.	恆春 S/S	946 屏東縣恆春鎮復興路 86 號
638.	核三 G/S	946 屏東縣恆春鎮南灣路 387 號
639.	板橋 E/S	236 新北市土城區延吉街 111 巷 15 號
640.	永康 S/S	710 臺南市永康區埔園村四維街 147 號
641.	臥龍 D/S	106 臺北市基隆路三段 8 號

台灣電力股份有限公司光纖電路區間資料

項次	光纖電路區間		距離 (Km)	光纖芯數	光纖電路月租金 (未稅) (元/芯·公里)
	甲端站所	乙端站所			
1	常德 D/S	南海 D/S	3	16	1810
2	常德 D/S	城中 P/S	2.6	11	1810
3	城中 P/S	成都 D/S	2.3	16	1810
4	城中 P/S	南海 D/S	1.8	12	1810
5	城中 P/S	古亭 S/S	2.2	11	1810
6	古亭 S/S	青年 D/S	2.6	12	1810
7	古亭 S/S	總處	2.1	12	1810
8	古亭 S/S	輸工處	0.4	11	1810
9	南海 D/S	青年 D/S	1.9	6	1810
10	總處	中正 D/S	2.9	12	1810
11	總處	核火工處	2.7	12	1810
12	總處	北市 DDCC	2	12	1810
13	總處	綜研所	1.3	4	1810
14	總處	青年 D/S	3.4	10	1810
15	北市 DDCC	台北 ADCC	2.9	10	1810
16	萬華 S/S	青年 D/S	2.9	15	1810
17	萬華 S/S	成都 D/S	2.7	16	1810
18	青年 D/S	板橋 P/S	4.8	3	1810

項次	光纖電路區間		距離 (Km)	光纖芯數	光纖電路月租金(未稅) (元/芯·公里)
	甲端站所	乙端站所			
19	成都 D/S	北西 DDCC	5.8	16	1810
20	仙渡 E/S	頂湖 E/S	22.5	8	1810
21	木柵配電中心	七張 D/S	1.8	16	1810
22	台北 ADCC	永和 S/S	4.4	12	1810
23	台北 ADCC	木柵配電中心	4	6	1810
24	台北 ADCC	七張 D/S	4.1	10	1810
25	基隆 DDCC	基隆 S/S	0.7	16	1810
26	基隆 DDCC	基隆區營業處	0.7	10	1810
27	基隆區營業處	安樂 S/S	2.6	16	1810
28	基隆區營業處	基隆 ADCC	2	8	1810
29	基隆區營業處	基隆 S/S	0.7	12	1810
30	基隆區營業處	暖暖 S/S	4.8	4	1810
31	協和 G/S 新開關場	安樂 S/S	6.2	16	1810
32	協和 G/S 新開關場	深美 E/S	25	10	1810
33	外港 S/S	安樂 S/S	4.4	6	1810
34	武崙 S/S	基隆 ADCC	8.9	12	1810
35	武崙 S/S	核二 G/S	12.1	16	1810
36	武崙 S/S	萬里 S/C	7.2	12	1810
37	暖暖 S/C	瑞芳 S/C	10.3	16	1810

項次	光纖電路區間		距離 (Km)	光纖芯數	光纖電路月租金(未稅) (元/芯·公里)
	甲端站所	乙端站所			
38	基隆 ADCC	七堵 S/C	4.8	16	1810
39	基隆 ADCC	六堵 S/S	2.8	8	1810
40	六堵 S/S	七堵 S/C	2.1	8	1810
41	七堵 S/C	茄苳 D/S	4.9	16	1810
42	核二 G/S	萬里 S/C	5.5	12	1810
43	核二 G/S	金山 S/S	4.7	16	1810
44	國聖 S/S	金山 S/S	12.1	6	1810
45	金山 S/S	核一開關場	12.3	16	1810
46	金山 S/S	金山 S/C	0.5	16	1810
47	埔墘 S/S	江翠 S/S	2.9	16	1810
48	埔墘 S/S	北南 DDCC	4.3	16	1810
49	景星 D/S	北南 DDCC	0.3	16	1810
50	北南 DDCC	板橋 P/S	4.2	8	1810
51	北南 DDCC	板城 D/S	3.1	12	1810
52	社后 D/S	江翠 S/S	3.1	12	1810
53	南港 P/S	茄苳 D/S	4.8	16	1810
54	南港 P/S	員山 D/S	46.1	6	1810
55	南港 P/S	八連 D/S	2.1	4	1810
56	汐止 S/C	橋東 D/S	3.8	12	1810

項次	光纖電路區間		距離 (Km)	光纖芯數	光纖電路月租金(未稅) (元/芯·公里)
	甲端站所	乙端站所			
57	汐止 S/C	茄苳 D/S	6.7	10	1810
58	橋東 D/S	茄苳 D/S	3	6	1810
59	深美 E/S	龍門 G/S	34.9	4	1810
60	貢寮 S/C	澳底 D/S	1.3	16	1810
61	龍門 G/S	澳底 D/S	3.5	10	1810
62	龍門 G/S	龍潭 E/S 新北	92.6	12	1810
63	大豐 D/S	七張 D/S	2.4	10	1810
64	桂山 G/S	訓練所	1	6	1810
65	粗坑壩	訓練所	1.8	4	1810
66	坪林 S/C	坪林 D/S	0.4	4	1810
67	坪林 D/S	礁溪 S/C	22.5	2	1810
68	秀朗 D/S	永和 S/S	1.7	10	1810
69	信南 D/S	中和 S/S	3.3	12	1810
70	中和 S/S	永和 S/S	3.8	10	1810
71	板城 D/S	土城 S/C	1.7	16	1810
72	板城 D/S	樹林綜研所	5.7	10	1810
73	板城 D/S	頂埔 D/S	4.4	12	1810
74	板城 D/S	板橋 P/S	7.6	6	1810
75	頂埔 D/S	土城 S/S	0.9	12	1810

項次	光纖電路區間		距離 (Km)	光纖芯數	光纖電路月租金(未稅) (元/芯·公里)
	甲端站所	乙端站所			
76	三峽 S/C	柑園 D/S	1.9	16	1810
77	三峽 S/C	介壽 D/S	2	16	1810
78	介壽 D/S	柑園 D/S	4.3	15	1810
79	隆恩 D/S	柑園 D/S	3.7	16	1810
80	樹林綜研所	樹林 D/S	2.3	12	1810
81	樹林綜研所	樹德 P/S	2.3	10	1810
82	樹林 S/C	樹林 D/S	1.4	6	1810
83	樹德 P/S	頂湖 E/S	8.3	4	1810
84	樹德 P/S	西盛 S/S	2.9	8	1810
85	二重 D/S	北西 DDCC	1.6	6	1810
86	三重 S/C	重新 D/S	0.2	6	1810
87	北西 DDCC	興珍 D/S	3.7	16	1810
88	北西 DDCC	新莊 S/S	4	8	1810
89	北西 DDCC	化成 D/S	1.6	12	1810
90	化成 D/S	興珍 D/S	3.2	16	1810
91	新莊 S/S	宏安 D/S	3.6	8	1810
92	新莊 S/S	西盛 S/S	4.9	4	1810
93	西盛 S/S	福營 D/S	4.7	12	1810
94	迴龍 D/S	頂湖 E/S	11.6	4	1810

項次	光纖電路區間		距離 (Km)	光纖芯數	光纖電路月租金(未稅) (元/芯·公里)
	甲端站所	乙端站所			
95	宏安 D/S	東林 P/S	9.2	16	1810
96	林口 G/S	蘆竹 P/S	5.9	12	1810
97	林口 R/S	林中 D/S	5.5	16	1810
98	老梅 S/C	核一開關場	8.1	12	1810
99	宜蘭 DDCC	頭城 S/S	14.5	8	1810
100	宜市 D/S	宜府 D/S	3.7	16	1810
101	宜府 D/S	員山 D/S	6.2	16	1810
102	頭城 S/S	礁溪 S/C	8.6	4	1810
103	員山 D/S	員山 S/C	3.8	16	1810
104	信義 S/S	羅東 P/S	4.8	16	1810
105	利澤 S/C	利澤 D/S	2.8	16	1810
106	利澤 D/S	羅東 P/S	12.7	16	1810
107	冬山 S/C	羅東 P/S	6	16	1810
108	冬山 S/C	蘇澳 S/C	8.4	16	1810
109	龍松 D/S	新竹 ADCC	3.3	12	1810
110	龍松 D/S	龍山 D/S	2.2	16	1810
111	龍松 D/S	龍梅 D/S	4.4	12	1810
112	龍松 D/S	龍水 S/S	5	12	1810
113	龍松 D/S	寶山 S/C	4	16	1810

項次	光纖電路區間		距離 (Km)	光纖芯數	光纖電路月租金(未稅) (元/芯·公里)
	甲端站所	乙端站所			
114	龍梅 D/S	龍山 D/S	2.1	12	1810
115	新竹配電中心	新竹 DDCC	3.6	16	1810
116	新竹配電中心	龍秀 P/S	5	16	1810
117	新竹配電中心	香山 S/S	5.7	16	1810
118	新竹配電中心	公園 D/S	1	16	1810
119	香山 S/S	新竹 DDCC	4.9	16	1810
120	香山 S/S	南勢 S/S	2.6	16	1810
121	香山 S/S	港南 S/S	7.2	16	1810
122	龍山 D/S	新竹 ADCC	3.7	12	1810
123	龍山 D/S	龍明 D/S	2.1	12	1810
124	新竹 DDCC	公園 D/S	2.1	4	1810
125	新竹 DDCC	南勢 S/S	3.5	6	1810
126	新竹 DDCC	竹北 S/C	7.4	12	1810
127	新竹 ADCC	龍水 S/S	5.4	6	1810
128	新竹 ADCC	潭後 D/S	4.6	12	1810
129	新竹 ADCC	公園 D/S	4.5	6	1810
130	新竹 ADCC	新埔 S/S	11.8	12	1810
131	新竹 ADCC	隘口 D/S	4	6	1810
132	新竹 ADCC	六家 D/S	8.3	6	1810

項次	光纖電路區間		距離 (Km)	光纖芯數	光纖電路月租金(未稅) (元/芯·公里)
	甲端站所	乙端站所			
133	公園 D/S	潭後 D/S	2.1	12	1810
134	龍秀 P/S	龍明 D/S	1.1	12	1810
135	龍秀 P/S	南湖 P/S	11	12	1810
136	香山風力	朝山 D/S	0.2	16	1810
137	南勢 S/S	港南 S/S	6.5	16	1810
138	竹北 S/S	六家 D/S	4.5	16	1810
139	竹北 S/S	竹北 S/C	1.9	6	1810
140	六家 D/S	梅湖 P/S	15.9	6	1810
141	六家 D/S	隘口 D/S	5.4	16	1810
142	竹工 E/S	新崙 D/S	12.1	16	1810
143	竹工 E/S	楊梅 D/S	8	16	1810
144	竹工 E/S	龍潭 E/S	15.9	6	1810
145	竹工 E/S	大潭 G/S	20.4	6	1810
146	湖工 S/S	湖北 D/S	1.3	16	1810
147	湖工 S/S	新埔 S/S	8.1	16	1810
148	湖口 S/C	湖口 S/S	2.3	10	1810
149	新工 D/S	新崙 D/S	5.4	16	1810
150	新工 D/S	梅湖 P/S	21.9	6	1810
151	新工 D/S	湖北 D/S	0.9	12	1810

項次	光纖電路區間		距離 (Km)	光纖芯數	光纖電路月租金(未稅) (元/芯·公里)
	甲端站所	乙端站所			
152	湖北 D/S	新埔 S/S	9.1	16	1810
153	梅湖 P/S	富岡 D/S	11.1	4	1810
154	梅湖 P/S	龍潭 E/S	15.1	8	1810
155	梅湖 P/S	觀音 P/S	18.6	6	1810
156	新埔 S/C	新埔 S/S	3.2	16	1810
157	龍水 S/S	竹東 S/S	9.5	8	1810
158	龍水 S/S	竹東 S/C	9.4	10	1810
159	竹東 S/S	橫山保線所	3.3	10	1810
160	竹東 S/S	竹東 S/C	2.6	10	1810
161	竹東 S/S	五華 S/S	4.7	16	1810
162	五華 S/S	橫山保線所	4.2	12	1810
163	峨眉 E/S	霧峰 D/S	108.3	6	1810
164	峨眉 E/S	后里 E/S	58.8	6	1810
165	峨眉 E/S	龍潭 E/S	31.2	6	1810
166	峨眉 E/S	頂園 D/S	8.8	12	1810
167	峨眉 E/S	田美 S/S	15.3	16	1810
168	峨眉 E/S	龍潭 E/S 新北	32.4	16	1810
169	中大 D/S	興國 D/S	3.8	12	1810
170	中壢 P/S	五權 D/S	8.6	16	1810

項次	光纖電路區間		距離 (Km)	光纖芯數	光纖電路月租金(未稅) (元/芯·公里)
	甲端站所	乙端站所			
171	中壢 P/S	忠福 D/S	1.9	16	1810
172	中壢 P/S	自立 D/S	3.6	16	1810
173	中壢 P/S	大華 S/S	6.2	16	1810
174	忠福 D/S	內壢 S/S	3.5	16	1810
175	忠福 D/S	中工 S/S	1.2	16	1810
176	忠福 D/S	興國 D/S	4.3	16	1810
177	中壢 S/C	興國 D/S	2.3	6	1810
178	中工 S/S	興國 D/S	3.6	16	1810
179	中工 S/S	內壢 S/S	4.6	16	1810
180	興國 D/S	桃園配電中心	8.5	6	1810
181	興國 D/S	桃園西巡	0.2	16	1810
182	興國 D/S	宋屋 D/S	5.3	16	1810
183	興國 D/S	大潭 G/S	24.1	16	1810
184	過嶺 S/S	新屋 S/C	12.6	16	1810
185	內壢 S/S	武陵 D/S	2.5	16	1810
186	平鎮 S/S	中豐 D/S	5.1	16	1810
187	中豐 D/S	東社 D/S	3.8	16	1810
188	宋屋 D/S	大潭 G/S	24.9	12	1810
189	宋屋 D/S	幼獅 S/S	5.6	8	1810

項次	光纖電路區間		距離 (Km)	光纖芯數	光纖電路月租金(未稅) (元/芯·公里)
	甲端站所	乙端站所			
190	宋屋 D/S	楊梅 D/S	9.3	10	1810
191	桃園配電中心	桃園 DDCC	2.5	6	1810
192	桃園配電中心	武陵 D/S	3.9	16	1810
193	東社 D/S	龍潭 S/C	7.5	6	1810
194	東社 D/S	松樹 P/S	7.9	16	1810
195	龍潭 E/S	高揚 D/S	3.5	4	1810
196	龍潭保線所	龍潭 S/C	0.8	12	1810
197	佳安 S/S	高揚 D/S	5.2	16	1810
198	佳安 S/S	龍潭 S/C	4.1	16	1810
199	高揚 D/S	瑞源 D/S	12.5	6	1810
200	高揚 D/S	龍顯 D/S	4.2	16	1810
201	楊梅倉庫	幼獅 S/S	5.8	6	1810
202	楊梅倉庫	楊梅 D/S	1.6	6	1810
203	楊梅 D/S	觀音 P/S	13.4	6	1810
204	楊梅 D/S	幼獅 S/S	7.1	4	1810
205	高榮 S/S	幼獅 S/S	1.2	16	1810
206	新屋 S/C	新屋 S/S	1.4	16	1810
207	新屋 S/S	觀音 P/S	6	16	1810
208	保生 D/S	白玉 D/S	7.3	16	1810

項次	光纖電路區間		距離 (Km)	光纖芯數	光纖電路月租金(未稅) (元/芯·公里)
	甲端站所	乙端站所			
209	保生 D/S	大潭 G/S	2.5	16	1810
210	大潭 G/S	塘尾 D/S	4.4	16	1810
211	大潭 G/S	白玉 D/S	7.3	12	1810
212	大潭 G/S	觀音 P/S	12.1	16	1810
213	榮成 D/S	白玉 D/S	3.3	6	1810
214	榮成 D/S	長發 D/S	6.5	16	1810
215	草漯 S/S	白玉 D/S	1.8	12	1810
216	草漯 S/S	觀園風力	3.6	12	1810
217	觀音 P/S	新坡 S/C	4.6	16	1810
218	東埔 S/S	桃園 DDCC	2.4	12	1810
219	東埔 S/S	汴園 S/S	4.2	12	1810
220	青溪 D/S	桃園 DDCC	2.9	8	1810
221	青溪 D/S	桃園 D/S	2.3	12	1810
222	青溪 D/S	頂湖 E/S	9.2	6	1810
223	青溪 D/S	嶺頂 S/S	5.6	6	1810
224	桃園 D/S	桃園 DDCC	2.7	16	1810
225	桃園 D/S	大湳 S/S	4.6	12	1810
226	桃園 D/S	鳳鳴 D/S	1.7	16	1810
227	汴園 S/S	南崁 D/S	8.3	16	1810

項次	光纖電路區間		距離 (Km)	光纖芯數	光纖電路月租金(未稅) (元/芯·公里)
	甲端站所	乙端站所			
228	林中 D/S	頂湖 E/S	4.8	16	1810
229	林中 D/S	樂善 D/S	3.5	16	1810
230	林中 D/S	林訓中心	1.8	16	1810
231	坪頂 D/S	頂湖 E/S	2.5	16	1810
232	嶺頂 S/S	樂善 D/S	8.5	16	1810
233	大湳 S/S	松樹 P/S	8.3	8	1810
234	松樹 P/S	桃園線務段	0.6	16	1810
235	松樹 P/S	瑞源 D/S	6.9	6	1810
236	福海 D/S	蘆竹 P/S	6	16	1810
237	南崁 D/S	蘆竹 P/S	4.5	16	1810
238	南崁 D/S	長安 D/S	3.1	16	1810
239	長安 D/S	南興 D/S	3.8	16	1810
240	糖科 D/S	頂園 D/S	1.8	16	1810
241	糖科 D/S	大埔 S/S	1.4	16	1810
242	竹南 S/C	竹南 S/S	3.3	16	1810
243	山佳 D/S	蟠桃 D/S	4.8	16	1810
244	山佳 D/S	頭份 P/S	4.6	16	1810
245	山佳 D/S	營盤 D/S	4.8	16	1810
246	公館 S/S	竹南 S/S	5.6	16	1810

項次	光纖電路區間		距離 (Km)	光纖芯數	光纖電路月租金(未稅) (元/芯·公里)
	甲端站所	乙端站所			
247	公館 S/S	營盤 D/S	9.3	16	1810
248	公館 S/S	錦水 S/S	6.8	16	1810
249	頂園 D/S	竹南 S/S	5.3	16	1810
250	頂園 D/S	蟠桃 D/S	4.6	16	1810
251	南湖 P/S	銅中 P/S	37.8	4	1810
252	竹南 S/S	頭份 P/S	0.3	16	1810
253	頭份 P/S	營盤 D/S	5.4	16	1810
254	蟠桃 D/S	營盤 D/S	5.9	16	1810
255	田美 S/S	南庄 S/C	3.9	16	1810
256	後龍 S/C	苗栗 DDCC	10.8	12	1810
257	後龍 S/C	苗栗 D/S	6.1	12	1810
258	通霄 G/S	苗栗 D/S	22.8	6	1810
259	通霄 G/S	通霄 S/C	2.1	12	1810
260	通霄 G/S	卓蘭 G/S	36	8	1810
261	霄南 S/S	苑裡 S/C	4.5	12	1810
262	霄南 S/S	通霄 S/C	3	12	1810
263	苑裡 S/S	三工 S/S	18.3	12	1810
264	苑裡 S/S	苑裡 S/C	3.3	12	1810
265	苑裡 S/C	房裡 D/S	2.8	12	1810

項次	光纖電路區間		距離 (Km)	光纖芯數	光纖電路月租金(未稅) (元/芯·公里)
	甲端站所	乙端站所			
266	苑裡 S/C	日南 S/C	2.7	12	1810
267	房裡 D/S	日南 S/C	3	12	1810
268	苗栗 DDCC	中苗 S/S	1.5	16	1810
269	苗栗 DDCC	苗栗 D/S	3.8	16	1810
270	中苗 S/S	南苗 S/S	3.7	16	1810
271	南苗 S/S	銅平 S/S	8.3	16	1810
272	福德 S/S	銅中 P/S	9.7	16	1810
273	福德 S/S	大湖 S/C	8.2	16	1810
274	銅平 S/S	銅中 P/S	1.6	16	1810
275	銅平 S/S	銅鑼 S/C	3.5	12	1810
276	銅鑼 S/C	銅鑼 S/S	1.5	12	1810
277	銅鑼 S/S	三義 S/C	10.7	12	1810
278	銅中 P/S	后里 E/S	24.6	6	1810
279	三義 S/C	三工 S/S	6.5	12	1810
280	日南 S/C	日南 S/S	1.1	12	1810
281	台中 DDCC	台中配電中心	6.2	16	1810
282	台中 DDCC	北屯 S/S	4.2	16	1810
283	台中 DDCC	中市 P/S	12.3	6	1810
284	台中 DDCC	中華 D/S	2	12	1810

項次	光纖電路區間		距離 (Km)	光纖芯數	光纖電路月租金(未稅) (元/芯·公里)
	甲端站所	乙端站所			
285	台中 DDCC	台中 S/S	2.1	16	1810
286	台中 DDCC	英才 D/S	3.4	12	1810
287	台中 DDCC	台中 ADCC	5.9	16	1810
288	台中 S/S	北屯 S/S	2.4	12	1810
289	十甲 D/S	太平 D/S	1.3	16	1810
290	中東 S/S	台中 ADCC	2.7	12	1810
291	台中 ADCC	大里 S/S	5.1	4	1810
292	台中 ADCC	英才 D/S	3.5	12	1810
293	台中 ADCC	霧峰 D/S	9.8	6	1810
294	台中 ADCC	混凝土大樓	1.9	12	1810
295	台中 ADCC	九德 S/S	5.1	16	1810
296	台中 ADCC	德義 D/S	0.2	8	1810
297	德義 D/S	南屯 D/S	3.2	16	1810
298	德義 D/S	中華 D/S	7.1	16	1810
299	混凝土大樓	大里 S/S	3	12	1810
300	中西 D/S	文心 D/S	5.1	16	1810
301	南屯 D/S	中市 P/S	8	16	1810
302	南屯 D/S	英才 D/S	1.5	12	1810
303	南屯 D/S	豐樂 D/S	3.2	16	1810

項次	光纖電路區間		距離 (Km)	光纖芯數	光纖電路月租金(未稅) (元/芯·公里)
	甲端站所	乙端站所			
304	英才 D/S	忠明 D/S	3.4	8	1810
305	英才 D/S	中市 P/S	9.2	12	1810
306	昌平 D/S	潭寶 D/S	3.2	12	1810
307	昌平 D/S	文心 D/S	5.6	12	1810
308	昌平 D/S	水湳 D/S	5.5	12	1810
309	北屯 S/S	潭子 S/S	4.5	12	1810
310	北屯 S/S	台中配電中心	2.6	2	1810
311	北屯 S/S	文心 D/S	0.3	8	1810
312	台中配電中心	水湳 D/S	2.6	16	1810
313	文心 D/S	潭南 D/S	5.5	16	1810
314	東海 S/S	嶺東 S/S	2.5	6	1810
315	東海 S/S	瑞峰 S/S	3.9	16	1810
316	東海 S/S	工甲 D/S	5	16	1810
317	瑞峰 S/S	嶺東 S/S	3	16	1810
318	工甲 D/S	中市 P/S	5.4	16	1810
319	工甲 D/S	嶺東 S/S	2.4	16	1810
320	工甲 D/S	工乙 D/S	1.4	16	1810
321	工乙 D/S	中港 E/S	3.7	16	1810
322	水湳 D/S	西屯 S/S	3.8	12	1810

項次	光纖電路區間		距離 (Km)	光纖芯數	光纖電路月租金(未稅) (元/芯·公里)
	甲端站所	乙端站所			
323	水滸 D/S	忠明 D/S	2.7	12	1810
324	西屯 S/S	西屯 S/C	0.5	16	1810
325	國安 D/S	中科 E/S	2.8	16	1810
326	國安 D/S	中港 E/S	5.1	6	1810
327	國安 D/S	黎明 D/S	6.2	12	1810
328	國安 D/S	航太 D/S	5.7	16	1810
329	忠明 D/S	黎明 D/S	3.4	12	1810
330	中科 E/S	中火 G/S	15.5	6	1810
331	中科 E/S	中港 E/S	6.8	16	1810
332	中科 E/S	航太 D/S	5.3	16	1810
333	黎明 D/S	中市 P/S	4.2	4	1810
334	豐樂 D/S	中市 P/S	3.2	12	1810
335	豐樂 D/S	烏日 D/S	5.1	16	1810
336	豐樂 D/S	學田 D/S	8.8	16	1810
337	中市 P/S	南屯 S/C	2.1	6	1810
338	塗城 D/S	仁化 S/S	1.9	6	1810
339	塗城 D/S	建平 D/S	2.4	14	1810
340	太平 S/C	太平 D/S	2.0	10	1810
341	太平 D/S	建平 D/S	4.9	14	1810

項次	光纖電路區間		距離 (Km)	光纖芯數	光纖電路月租金(未稅) (元/芯·公里)
	甲端站所	乙端站所			
342	仁化 S/S	萬豐 S/S	9.1	12	1810
343	仁化 S/S	大里 S/S	4.6	6	1810
344	萬豐 S/S	草屯 S/S	9	16	1810
345	霧峰 D/S	中寮 E/S	25.4	2	1810
346	霧峰 D/S	南投 DDCC	16.5	8	1810
347	霧峰 D/S	中港 E/S	44.2	6	1810
348	霧峰 D/S	茄荖 D/S	16.1	16	1810
349	九德 S/S	茄荖 D/S	18.9	16	1810
350	九德 S/S	學田 D/S	5.5	16	1810
351	烏日 D/S	學田 D/S	4	16	1810
352	學田 D/S	王田 S/S	3.4	16	1810
353	中區施工處	潭子 S/S	4.7	6	1810
354	中區施工處	栗林 S/S	2.1	6	1810
355	中區施工處	豐原 D/S	1.9	12	1810
356	豐原 D/S	翁子 P/S	3.7	16	1810
357	豐原 D/S	大雅 D/S	8.7	16	1810
358	豐原 D/S	豐原分處	0.7	16	1810
359	豐原 D/S	豐二 S/S	4.2	16	1810
360	豐二 S/S	翁子 P/S	2.2	12	1810

項次	光纖電路區間		距離 (Km)	光纖芯數	光纖電路月租金(未稅) (元/芯·公里)
	甲端站所	乙端站所			
361	翁子 P/S	后里 E/S	10.3	6	1810
362	翁子 P/S	東勢 S/S	12.5	6	1810
363	中部儲運中心	后豐 S/S	0.3	16	1810
364	后豐 S/S	后里 E/S	2.5	16	1810
365	后豐 S/S	后里 G/S	0.5	16	1810
366	后里 E/S	外埔 D/S	9.1	16	1810
367	社寮 G/S	東勢 S/S	4.5	16	1810
368	東勢 S/S	上城 D/S	5.7	12	1810
369	馬鞍 G/S	上城 D/S	5.5	12	1810
370	馬鞍 G/S	新社 D/S	13.1	12	1810
371	上城 D/S	天輪 G/S	9.6	8	1810
372	谷關 S/C	沉砂池	0.8	12	1810
373	新谷關 G/S	天輪壩	1.3	12	1810
374	天輪 G/S	渡槽	3.6	12	1810
375	渡槽	沉砂池	7.6	12	1810
376	天輪壩	沉砂池	1.5	12	1810
377	新社 S/C	新社 D/S	1.5	16	1810
378	潭子 S/S	栗林 S/S	4.5	6	1810
379	潭寶 D/S	大雅 D/S	3.7	16	1810

項次	光纖電路區間		距離 (Km)	光纖芯數	光纖電路月租金(未稅) (元/芯·公里)
	甲端站所	乙端站所			
380	航太 D/S	大雅 D/S	5.3	16	1810
381	大雅 D/S	大雅 S/C	0.3	16	1810
382	沙鹿 S/S	梧棲 S/S	8.9	12	1810
383	沙鹿 S/S	關連 S/S	3.3	12	1810
384	沙鹿 S/S	沙鹿 S/C	1.2	10	1810
385	沙鹿 S/S	清泉 S/S	4.4	16	1810
386	明秀 D/S	中港 E/S	4.7	16	1810
387	沙鹿 S/C	明秀 D/S	2.2	16	1810
388	中港 E/S	全興 E/S	13.9	4	1810
389	中港 E/S	中火 G/S	12	8	1810
390	中港 E/S	中沙 D/S	9.1	12	1810
391	海尾 D/S	中火 G/S	3.7	2	1810
392	海尾 D/S	港工 D/S	2.4	2	1810
393	中火 G/S	關連 S/S	7.7	8	1810
394	中火 G/S	全興 E/S	7.4	6	1810
395	中火 G/S	彰濱 E/S	12.8	2	1810
396	梧棲 S/C	梧棲 S/S	3.7	12	1810
397	關連 S/S	梧棲 S/S	6.9	12	1810
398	梧棲 S/S	中港風力	3.4	12	1810

項次	光纖電路區間		距離 (Km)	光纖芯數	光纖電路月租金(未稅) (元/芯·公里)
	甲端站所	乙端站所			
399	梧棲 S/S	中清 P/S	6.8	24	1810
400	中清 P/S	大甲 S/S	10.9	12	1810
401	彰化 DDCC	彰南 S/S	3	4	1810
402	彰化 DDCC	彰西 S/S	4.6	12	1810
403	彰化 DDCC	彰東 S/S	2.4	6	1810
404	彰化 DDCC	彰新 D/S	5.5	6	1810
405	彰化 DDCC	彰化配電中心	3.9	6	1810
406	彰化 DDCC	彰化 P/S	10.7	16	1810
407	彰化配電中心	彰南 S/S	1.5	6	1810
408	彰化配電中心	花壇 S/C	5.3	16	1810
409	彰新 D/S	全興 E/S	10.7	12	1810
410	彰西 S/S	大霞 D/S	3.9	16	1810
411	彰西 S/S	彰化 P/S	3.1	4	1810
412	彰西 S/S	溝墘 S/S	4.7	8	1810
413	大村 S/S	員林 S/C	5.7	16	1810
414	大村 S/S	花壇 S/C	3.3	16	1810
415	花壇 S/C	員林 S/C	5.3	12	1810
416	彰化 P/S	秀水 S/C	2.7	24	1810
417	彰化 P/S	福興 D/S	2.2	16	1810

項次	光纖電路區間		距離 (Km)	光纖芯數	光纖電路月租金(未稅) (元/芯·公里)
	甲端站所	乙端站所			
418	鹿東 D/S	彰濱 E/S	8.2	12	1810
419	鹿東 D/S	福興 D/S	1	8	1810
420	鹿東 D/S	漢寶 D/S	12.6	8	1810
421	鹿東 D/S	草港 D/S	9.5	16	1810
422	鹿東 D/S	鹿西 D/S	3.6	12	1810
423	鹿港 S/C	福興 D/S	4.7	16	1810
424	草港 D/S	彰濱 E/S	7.2	16	1810
425	草港 D/S	全興 E/S	10.9	16	1810
426	草港 D/S	大霞 D/S	8.6	16	1810
427	福興 D/S	漢寶 D/S	6.3	8	1810
428	彰濱 E/S	線西 D/S	3.5	12	1810
429	彰濱 E/S	全興 E/S	13.2	16	1810
430	全興 E/S	南投 E/S	39.3	6	1810
431	員東 D/S	員林 D/S	4.6	16	1810
432	員林 D/S	員林 S/C	0.2	12	1810
433	員林 D/S	員南 S/S	3.2	16	1810
434	員南 S/S	社頭 S/S	5.6	8	1810
435	社頭 S/S	南投 E/S	8.6	12	1810
436	田中 D/S	南投 E/S	5.4	6	1810

項次	光纖電路區間		距離 (Km)	光纖芯數	光纖電路月租金(未稅) (元/芯·公里)
	甲端站所	乙端站所			
437	北斗 S/S	北斗 S/C	5.8	16	1810
438	北斗 S/S	溪州 S/S	5.8	12	1810
439	彰林 E/S	南投 E/S	27.2	12	1810
440	溪州 S/S	溪州 S/C	1.4	12	1810
441	中興 S/S	南投 DDCC	2.2	12	1810
442	南投線務段	崗二 S/S	5.4	8	1810
443	崗二 S/S	南投 E/S	6.1	8	1810
444	投中 D/S	南投 E/S	7.8	2	1810
445	南崗 S/S	南投 DDCC	4.9	6	1810
446	中寮 S/C	中寮 E/S	2.9	16	1810
447	中寮 E/S	明潭 G/S	14.7	0	1810
448	中寮 E/S	南投 E/S	14.7	0	1810
449	中寮 E/S	嘉民 E/S	55	6	1810
450	南投 DDCC	草屯 S/S	3.6	16	1810
451	茄荖 D/S	草屯 S/S	10.3	16	1810
452	草屯 S/S	國姓 S/C	25.2	2	1810
453	草屯 S/S	埔里 S/C	44.6	16	1810
454	草屯 S/S	北山 G/S	32.1	8	1810
455	國姓 S/C	北山 G/S	12.9	2	1810

項次	光纖電路區間		距離 (Km)	光纖芯數	光纖電路月租金(未稅) (元/芯·公里)
	甲端站所	乙端站所			
456	北山 G/S	埔里 S/C	12.5	8	1810
457	藍城 D/S	埔里 D/S	8.5	2	1810
458	埔里 D/S	埔里 S/C	3.6	12	1810
459	明潭 G/S	大觀 G/S	3.9	2	1810
460	北回 D/S	博愛 S/S	4.7	16	1810
461	北回 D/S	仁愛 D/S	5.2	16	1810
462	北回 D/S	太鐵 D/S	17.6	12	1810
463	北回 D/S	糠榔 D/S	20.1	16	1810
464	北回 D/S	嘉太 S/S	20	16	1810
465	博愛 S/S	後湖 S/S	5.5	6	1810
466	博愛 S/S	嘉義 DDCC	2.4	6	1810
467	博愛 S/S	頭橋 S/S	6.7	16	1810
468	仁愛 D/S	嘉義 DDCC	0.2	8	1810
469	後湖 S/S	嘉義 P/S	5.7	16	1810
470	後湖 S/S	民雄 S/S	7.3	16	1810
471	後湖 S/S	秀林 S/S	4.5	12	1810
472	嘉義區營業處	嘉義 DDCC	1.5	16	1810
473	嘉義區營業處	和睦 S/S	4.6	16	1810
474	嘉義 P/S	嘉民 E/S	8.3	12	1810

項次	光纖電路區間		距離 (Km)	光纖芯數	光纖電路月租金(未稅) (元/芯·公里)
	甲端站所	乙端站所			
475	太保 S/C	太鐵 D/S	2.9	16	1810
476	太保 S/C	嘉太 S/S	9	16	1810
477	太鐵 D/S	朴子 S/S	9.2	16	1810
478	太鐵 D/S	糠榔 D/S	6.1	16	1810
479	朴子 S/S	東石 S/S	7.2	12	1810
480	朴子 S/S	朴子 S/C	0.9	16	1810
481	東石 S/S	水林 S/S	17.4	12	1810
482	嘉民 E/S	雲林 P/S	18.4	12	1810
483	嘉民 E/S	南科 E/S	77.6	6	1810
484	嘉民 E/S	龍崎 E/S	103.7	6	1810
485	嘉民 E/S	柳營 D/S	39	12	1810
486	嘉民 E/S	北港 P/S	28.6	12	1810
487	秀林 S/S	頭橋 S/S	3.9	16	1810
488	民雄 R/S	民雄 S/S	0.1	12	1810
489	民雄 S/C	民雄 S/S	1.1	16	1810
490	民雄 S/C	頭橋 S/S	4.9	16	1810
491	大寮 S/S	新營 ADCC	15.8	12	1810
492	斗南 D/S	北勢 D/S	8.6	16	1810
493	斗南 D/S	雲林 P/S	6.9	16	1810

項次	光纖電路區間		距離 (Km)	光纖芯數	光纖電路月租金(未稅) (元/芯·公里)
	甲端站所	乙端站所			
494	斗南 D/S	虎菁 D/S	5.7	4	1810
495	虎尾 S/C	虎菁 D/S	1.4	16	1810
496	虎科 D/S	虎菁 D/S	8.9	16	1810
497	虎科 D/S	二崙 S/C	8.6	16	1810
498	台西 D/S	麥寮 S/C	11	16	1810
499	台西 D/S	北港 P/S	25.2	2	1810
500	麥寮 S/C	麥寮風力	3.9	16	1810
501	斗工 D/S	雲林 P/S	12.3	16	1810
502	斗工 D/S	榴中 D/S	1.9	6	1810
503	雲林 P/S	雲林 DDCC	4.2	16	1810
504	雲林 DDCC	大美 S/S	4.5	16	1810
505	雲林 DDCC	北勢 D/S	5.6	16	1810
506	北勢 D/S	大美 S/S	4.8	16	1810
507	濁水機組	大美 S/S	11.1	12	1810
508	北港 S/C	北港 P/S	4.7	16	1810
509	北港 S/C	元長 S/S	10.7	16	1810
510	北港 S/C	元長 S/C	10.7	16	1810
511	北港 S/C	雲港 S/S	1.2	16	1810
512	雲港 S/S	北港 P/S	4.7	16	1810

項次	光纖電路區間		距離 (Km)	光纖芯數	光纖電路月租金(未稅) (元/芯·公里)
	甲端站所	乙端站所			
513	北港 P/S	水林 S/S	9.1	12	1810
514	北港 P/S	四湖 D/S	18.6	6	1810
515	元長 S/C	元長 S/S	2.1	16	1810
516	延平 D/S	忠孝 D/S	3.5	16	1810
517	延平 D/S	台南 DDCC	0.9	16	1810
518	台南 DDCC	台南 P/S	5.5	16	1810
519	台南 DDCC	忠孝 D/S	3.8	6	1810
520	台南 DDCC	健康 S/S	2.9	6	1810
521	台南 DDCC	小北 D/S	3.5	16	1810
522	台南 DDCC	台南配電中心	5.8	12	1810
523	忠孝 D/S	台南 P/S	2.9	16	1810
524	台南 P/S	仁德 D/S	5.1	12	1810
525	台南 P/S	後甲 S/S	3.3	12	1810
526	後甲 S/S	大灣 S/S	5.4	16	1810
527	小北 D/S	安南 P/S	3.3	12	1810
528	小北 D/S	台南配電中心	3.6	16	1810
529	安南 P/S	安南 S/C	7.4	12	1810
530	安南 P/S	南濱 D/S	6.3	12	1810
531	安南 P/S	和順 D/S	7.6	6	1810

項次	光纖電路區間		距離 (Km)	光纖芯數	光纖電路月租金(未稅) (元/芯·公里)
	甲端站所	乙端站所			
532	南濱 D/S	鹿耳 D/S	3.4	16	1810
533	安南 S/C	安順 S/S	1.7	12	1810
534	和順 S/C	和順 D/S	0.6	16	1810
535	鹽行 D/S	台南配電中心	2.1	16	1810
536	鹽行 D/S	豐華 D/S	13	6	1810
537	大灣 S/S	永康 S/C	2.1	16	1810
538	歸仁 S/S	仁德 D/S	5.2	14	1810
539	二甲 D/S	龍崎 E/S	13.4	6	1810
540	二甲 D/S	仁德 D/S	6.1	16	1810
541	二甲 D/S	山上 P/S	29.8	6	1810
542	仁德 D/S	仁德 S/C	4.1	12	1810
543	仁德 S/C	保安 S/S	5.7	12	1810
544	龍崎 E/S	山上 P/S	20.1	6	1810
545	龍崎 E/S	南科 E/S	46.8	6	1810
546	龍崎 E/S	瀾力 E/S	21.9	4	1810
547	隆田 S/S	新營 ADCC	14.8	12	1810
548	佳里 S/S	學甲 S/S	10.7	12	1810
549	學甲 S/S	新營 ADCC	15	12	1810
550	新東 S/S	新營 DDCC	3.4	16	1810

項次	光纖電路區間		距離 (Km)	光纖芯數	光纖電路月租金(未稅) (元/芯·公里)
	甲端站所	乙端站所			
551	新東 S/S	白河 S/S	13.7	12	1810
552	新營 DDCC	新營 ADCC	4	12	1810
553	新營 ADCC	下營 D/S	8.8	6	1810
554	新營 ADCC	柳營 D/S	6.8	4	1810
555	新營 ADCC	新西 S/S	2.8	12	1810
556	善化 S/S	南科 E/S	4.9	16	1810
557	南科 E/S	三竹 D/S	3.5	8	1810
558	道爺 D/S	豐華 D/S	2.7	16	1810
559	山頂 S/S	山上 P/S	3.8	12	1810
560	山上 P/S	新化 D/S	8.8	12	1810
561	新市 S/S	新化 D/S	2.5	16	1810
562	新興 S/S	同盟 D/S	2.9	12	1810
563	新興 S/S	四維 D/S	1.5	16	1810
564	鎮北 D/S	南部 G/S	0.4	12	1810
565	鎮北 D/S	中島 D/S	1.5	12	1810
566	四維 D/S	五甲 P/S	1.2	8	1810
567	鹽埕 S/S	高雄 ADCC	4.9	6	1810
568	鹽埕 S/S	鼓山 S/S	3.8	6	1810
569	內惟 D/S	高雄 ADCC	3	16	1810

項次	光纖電路區間		距離 (Km)	光纖芯數	光纖電路月租金(未稅) (元/芯·公里)
	甲端站所	乙端站所			
570	內惟 D/S	高雄 DDCC	2.6	8	1810
571	龍子 D/S	南區施工處	11.7	12	1810
572	龍子 D/S	社武 P/S	7.1	10	1810
573	龍子 D/S	高雄 ADCC	3.3	16	1810
574	高雄 DDCC	高雄 ADCC	4	8	1810
575	高雄 DDCC	鼓山 S/S	2.1	8	1810
576	前鎮 S/S	高雄 ADCC	8.4	10	1810
577	前鎮 S/S	南部 G/S	3.2	8	1810
578	南部 G/S	高雄 ADCC	9.1	16	1810
579	南部 G/S	臨海 D/S	5.8	12	1810
580	南部 G/S	五甲 P/S	8.2	12	1810
581	南部 G/S	三民 D/S	6.2	12	1810
582	漁港 S/S	臨海 D/S	3.8	16	1810
583	漁港 S/S	東亞 S/S	1.1	12	1810
584	高雄 ADCC	南區施工處	13.6	4	1810
585	高雄 ADCC	社武 P/S	8.6	8	1810
586	高雄 ADCC	民族 S/S	5.6	8	1810
587	高雄 ADCC	同盟 D/S	2.7	12	1810
588	高雄 ADCC	三民 D/S	3.5	8	1810

項次	光纖電路區間		距離 (Km)	光纖芯數	光纖電路月租金(未稅) (元/芯·公里)
	甲端站所	乙端站所			
589	高雄 ADCC	五甲 P/S	10.5	16	1810
590	高雄 ADCC	左營 S/S	3.9	12	1810
591	民族 S/S	社武 P/S	6.4	10	1810
592	民族 S/S	同盟 D/S	5.4	16	1810
593	同盟 D/S	美山 D/S	9.6	12	1810
594	加昌 D/S	北營 D/S	4.6	12	1810
595	加昌 D/S	仕豐 D/S	3.7	12	1810
596	南區施工處	社武 P/S	5.6	16	1810
597	大林 G/S	林園 P/S	5.5	8	1810
598	大林 G/S	南工 P/S	8.2	12	1810
599	小港 S/S	南工 P/S	5.4	12	1810
600	小港 S/S	東亞 S/S	1.3	12	1810
601	小港 S/S	五甲 P/S	4.5	16	1810
602	翠屏 S/S	南工 P/S	3	12	1810
603	翠屏 S/S	林園 S/C	6.7	12	1810
604	南工 P/S	高港 E/S	6.1	4	1810
605	南工 P/S	五甲 P/S	10	8	1810
606	南工 P/S	源海 S/S	3.3	10	1810
607	源海 S/S	鳳山 DDCC	13	4	1810

項次	光纖電路區間		距離 (Km)	光纖芯數	光纖電路月租金(未稅) (元/芯·公里)
	甲端站所	乙端站所			
608	源海 S/S	過埤 D/S	8.3	8	1810
609	北營 D/S	社武 P/S	6.9	8	1810
610	北營 D/S	屏山 D/S	7.1	6	1810
611	屏山 D/S	社武 P/S	2.6	8	1810
612	社灣 D/S	鳳山 D/S	7.1	16	1810
613	社灣 D/S	仁武 E/S	6.7	12	1810
614	仁武 S/C	仁大 S/S	0.9	16	1810
615	仁武 E/S	仁大 S/S	4	16	1810
616	岡工 D/S	嘉峰 D/S	4.9	12	1810
617	岡工 D/S	永安 S/S	3.6	10	1810
618	岡工 D/S	岡山 S/C	4.9	16	1810
619	岡工 D/S	北嶺 D/S	0.9	16	1810
620	北嶺 D/S	路北 E/S	5.4	16	1810
621	北嶺 D/S	竹嶺 D/S	1.8	12	1810
622	嘉峰 D/S	路園 D/S	8.6	4	1810
623	嘉峰 D/S	岡山 P/S	8.4	12	1810
624	嘉峰 D/S	永安 S/S	6.6	4	1810
625	路竹 S/C	路北 E/S	5.2	12	1810
626	路北 E/S	保定 D/S	8.6	16	1810

項次	光纖電路區間		距離 (Km)	光纖芯數	光纖電路月租金(未稅) (元/芯·公里)
	甲端站所	乙端站所			
627	路園 D/S	阿蓮 S/C	3.6	16	1810
628	鳳農 D/S	過埤 D/S	1.2	16	1810
629	鳳農 D/S	五甲 P/S	6.9	12	1810
630	衛武 S/S	凱旋 D/S	4.4	12	1810
631	衛武 S/S	鳳山 DDCC	1.6	12	1810
632	五甲 P/S	凱旋 D/S	4.3	16	1810
633	五甲 P/S	貴陽 D/S	2.6	16	1810
634	五甲 P/S	高港 E/S	11.2	16	1810
635	鳳山 D/S	美山 D/S	2.7	12	1810
636	鳳山 D/S	鳳山 DDCC	4.2	12	1810
637	鳳山 DDCC	過埤 D/S	5.8	6	1810
638	上寮 S/S	高訓	2.7	16	1810
639	潮寮 S/S	高訓	2	16	1810
640	高訓	高港 E/S	4.3	16	1810
641	高訓	大寮 S/C	5.3	12	1810
642	高港 E/S	林園 P/S	9.7	12	1810
643	高港 E/S	大鵬 E/S	35	6	1810
644	林園 S/C	林園 P/S	1.8	16	1810
645	林園 P/S	加一 D/S	19.4	4	1810

項次	光纖電路區間		距離 (Km)	光纖芯數	光纖電路月租金(未稅) (元/芯·公里)
	甲端站所	乙端站所			
646	美山 D/S	九曲 D/S	8.7	16	1810
647	旗山 D/S	瀾力 E/S	11	6	1810
648	屏東線務段	新屏東 DDCC	3.8	8	1810
649	屏東線務段	復興 S/S	3.9	12	1810
650	復興 S/S	南屏 D/S	2.6	12	1810
651	復興 S/S	新屏東 DDCC	8.1	12	1810
652	西屏 D/S	瀾力 E/S	23.2	8	1810
653	西屏 D/S	南屏 D/S	3.5	16	1810
654	西屏 D/S	新屏東 DDCC	3.1	16	1810
655	新屏東 DDCC	南屏 D/S	6.5	16	1810
656	瀾力 E/S	農一 D/S	26.7	6	1810
657	瀾力 E/S	大鵬 E/S	64.8	6	1810
658	潮州 S/S	潮東 D/S	4.3	8	1810
659	潮州 S/S	潮州 S/C	2.7	12	1810
660	屏東 P/S	潮東 D/S	5.2	4	1810
661	屏東 P/S	大鵬 E/S	10.5	4	1810
662	大鵬 E/S	楓港 P/S	31.6	8	1810
663	台東區營業處	馬蘭 D/S	2.6	16	1810
664	台東區營業處	豐里 D/S	2.9	16	1810

項次	光纖電路區間		距離 (Km)	光纖芯數	光纖電路月租金(未稅) (元/芯·公里)
	甲端站所	乙端站所			
665	馬蘭 D/S	豐里 D/S	4.7	8	1810
666	豐里 D/S	台東 P/S	11.4	2	1810
667	台東 P/S	東興 G/S	9.5	4	1810
668	知本 S/C	知本 D/S	2.6	12	1810
669	鹿野 D/S	鹿野 S/C	0.2	12	1810
670	池上 D/S	池上 S/C	2.9	12	1810
671	成功 S/C	東成 D/S	1.8	12	1810
672	大武 D/S	大武 S/C	1.6	12	1810
673	花市 S/S	花港 S/S	3.7	12	1810
674	花蓮 DDCC	美崙山 R/S	6.5	16	1810
675	美崙山 R/S	光華 S/S	7.5	16	1810
676	銅門 G/S	龍澗 G/S	10	6	1810
677	銅門 G/S	榕樹 G/S	2.5	12	1810
678	清水機組	清流機組	3.1	4	1810
679	榕樹 G/S	初英 G/S	2.4	12	1810
680	榕樹 G/S	花蓮 P/S	10.8	6	1810
681	榕樹 G/S	壽豐 D/S	21	4	1810
682	龍澗機組	龍澗 G/S	1.3	12	1810
683	初英 G/S	花蓮 P/S	10.6	12	1810

項次	光纖電路區間		距離 (Km)	光纖芯數	光纖電路月租金(未稅) (元/芯·公里)
	甲端站所	乙端站所			
684	花蓮 P/S	鳳林 E/S	42	6	1860
685	花蓮 P/S	勝安 D/S	4.5	12	1810
686	勝安 D/S	吉安 S/C	0.2	12	1810
687	光華 S/S	壽豐 D/S	16.3	24	1810
688	溪口 G/S	壽豐 S/C	9	12	1810
689	溪口 G/S	壽豐 D/S	9.4	6	1810
690	溪口 G/S	鳳林 E/S	18.3	6	1810
691	鳳林 E/S	光復 S/S	9.6	6	1810
692	鳳林 E/S	鳳林 S/C	4.7	12	1810
693	玉里 D/S	玉里 S/C	1.5	8	1810
694	北南 DDCC	中和 S/S	6.7	6	1810
695	永和 S/S	秀朗 D/S	1.7	6	1810
696	總處	台北 ADCC	3.2	6	1810
697	常德 D/S	華陰 D/S	1.8	11	1810
698	常德 D/S	中正 D/S	1.5	12	1810
699	建成 S/S	大同 P/S	3.4	12	1810
700	建成 S/S	農安 S/S	3.3	6	1810
701	大同 P/S	農安 S/S	2.8	10	1810
702	大同 P/S	社子 S/S	5.6	10	1810

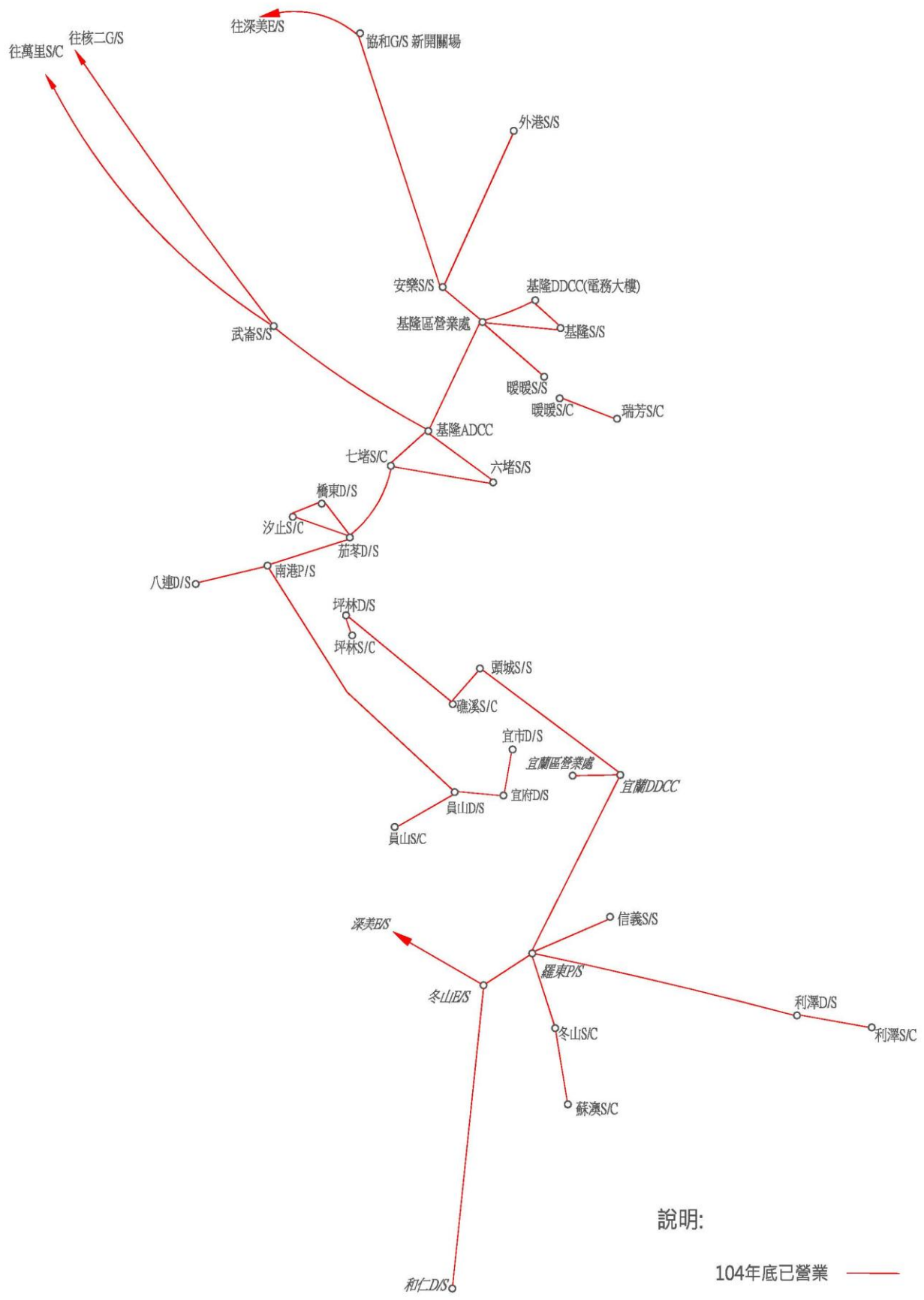
項次	光纖電路區間		距離 (Km)	光纖芯數	光纖電路月租金(未稅) (元/芯·公里)
	甲端站所	乙端站所			
703	大同 P/S	蘆洲 P/S	5.9	12	1810
704	大同 P/S	北北 DDCC	5	13	1810
705	大同 P/S	華陰 D/S	4.4	11	1810
706	中山 S/S	農安 S/S	1.7	6	1810
707	中山 S/S	榮星 D/S	2.1	12	1810
708	長春 D/S	敦化 D/S	0.7	12	1810
709	長春 D/S	榮星 D/S	2.6	12	1810
710	長春 D/S	四平 S/S	1.2	12	1810
711	榮星 D/S	民生 D/S	3.6	12	1810
712	榮星 D/S	北巡	1.8	16	1810
713	農安 S/S	四平 S/S	2.9	10	1810
714	四平 S/S	建國 D/S	3.6	10	1810
715	松山 S/C	修護處	3.2	10	1810
716	松山 S/C	松山 P/S	0.7	8	1810
717	北巡	敦化 D/S	2	12	1810
718	民生 D/S	松山 P/S	1.5	12	1810
719	中崙 D/S	敦化 D/S	2.2	12	1810
720	中崙 D/S	松山 P/S	2.5	12	1810
721	敦化 D/S	松山 P/S	2.7	12	1810

項次	光纖電路區間		距離 (Km)	光纖芯數	光纖電路月租金(未稅) (元/芯·公里)
	甲端站所	乙端站所			
722	松山 P/S	週美 D/S	2.2	6	1810
723	松山 P/S	修護處	3.8	6	1810
724	松山 P/S	民權 D/S	4.6	2	1810
725	松山 P/S	興雅 S/S	2.2	4	1810
726	大安 P/S	虎林 D/S	4.2	10	1810
727	大安 P/S	建國 D/S	1	10	1810
728	三張 D/S	虎林 D/S	1.8	16	1810
729	建國 D/S	中正 D/S	3.6	12	1810
730	興雅 S/S	虎林 D/S	2	8	1810
731	基信 D/S	世貿 D/S	0.8	12	1810
732	基信 D/S	虎林 D/S	2	8	1810
733	虎林 D/S	深美 E/S	7.7	2	1810
734	北北 DDCC	大直 D/S	6.1	5	1810
735	北北 DDCC	蘭雅 D/S	3.5	10	1810
736	社子 S/S	灰瑤 S/S	5.2	6	1810
737	社子 S/S	蘆洲 P/S	4	6	1810
738	百齡 D/S	石牌 S/S	6.7	4	1810
739	百齡 D/S	淡水 S/S	15.4	12	1810
740	蘭雅 D/S	天母 S/S	3.1	4	1810

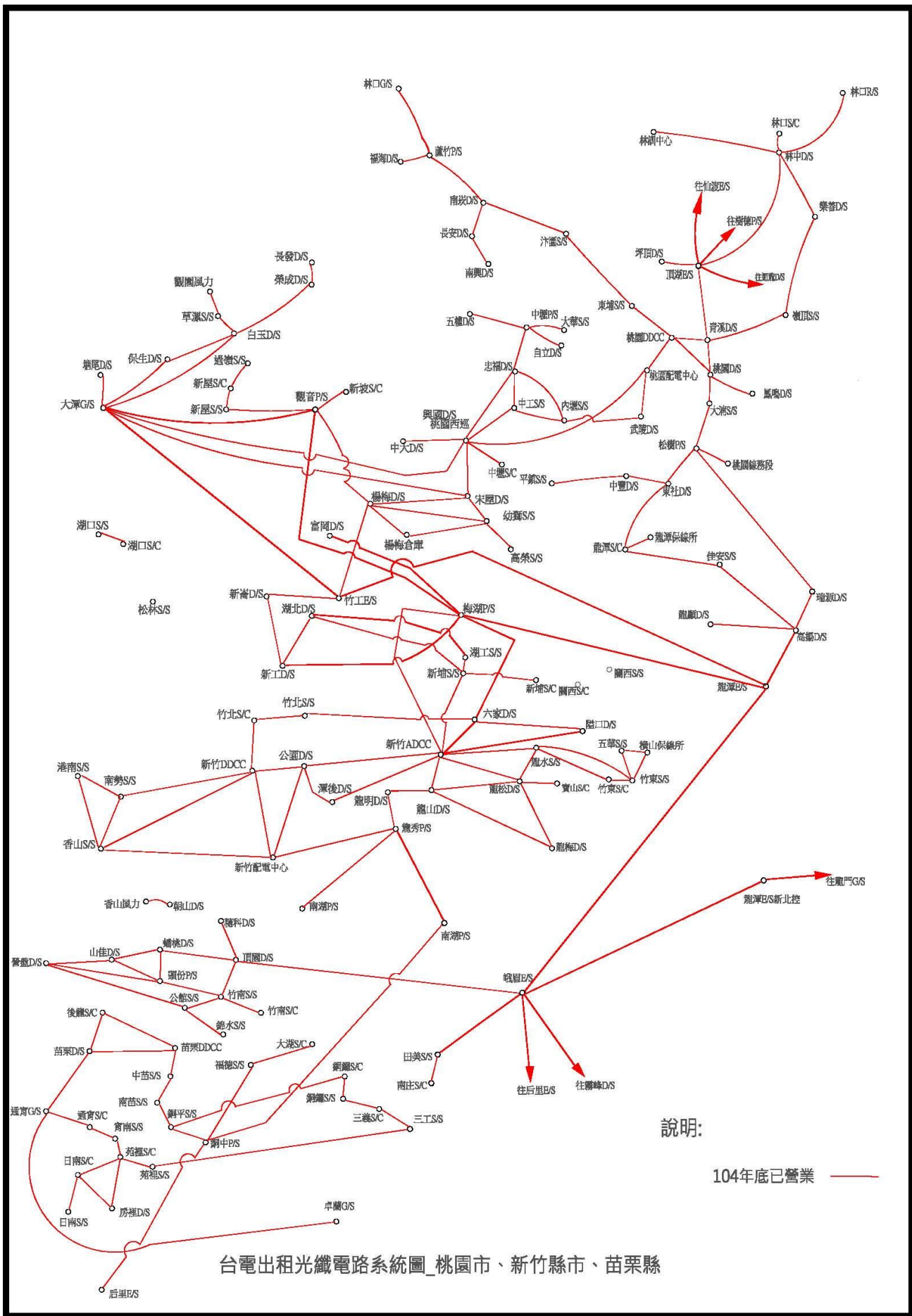
項次	光纖電路區間		距離 (Km)	光纖芯數	光纖電路月租金(未稅) (元/芯·公里)
	甲端站所	乙端站所			
741	蘭雅 D/S	陽明 P/S	4.3	6	1810
742	蘭雅 D/S	石牌 S/S	3.6	4	1810
743	仙渡 E/S	沙崙 D/S	11.9	32	1810
744	仙渡 E/S	北投 S/S	3.4	4	1810
745	仙渡 E/S	淡水 S/S	8.1	8	1810
746	北投 S/S	北投 S/C	1.9	4	1810
747	大直 D/S	西湖 D/S	2.5	5	1810
748	西湖 D/S	內湖 S/S	1.6	5	1810
749	內湖 S/S	民權 D/S	3.1	4	1810
750	康寧 S/S	民權 D/S	5.7	4	1810
751	修護處	東興 S/S	3.8	16	1810
752	修護處	南港 S/C	0.4	16	1810
753	東興 S/S	中研 S/S	2.5	4	1810
754	台北 ADCC	深坑 S/S	13.1	6	1810
755	深坑 S/S	深美 E/S	2.2	12	1810
756	深美 E/S	冬山 E/S	53.5	14	1810
757	北西副控	蘆洲 P/S	0.5	6	1810
758	灰瑤 S/S	蘆洲 P/S	7.3	6	1810
759	淡水 S/C	淡水 S/S	2.2	16	1810

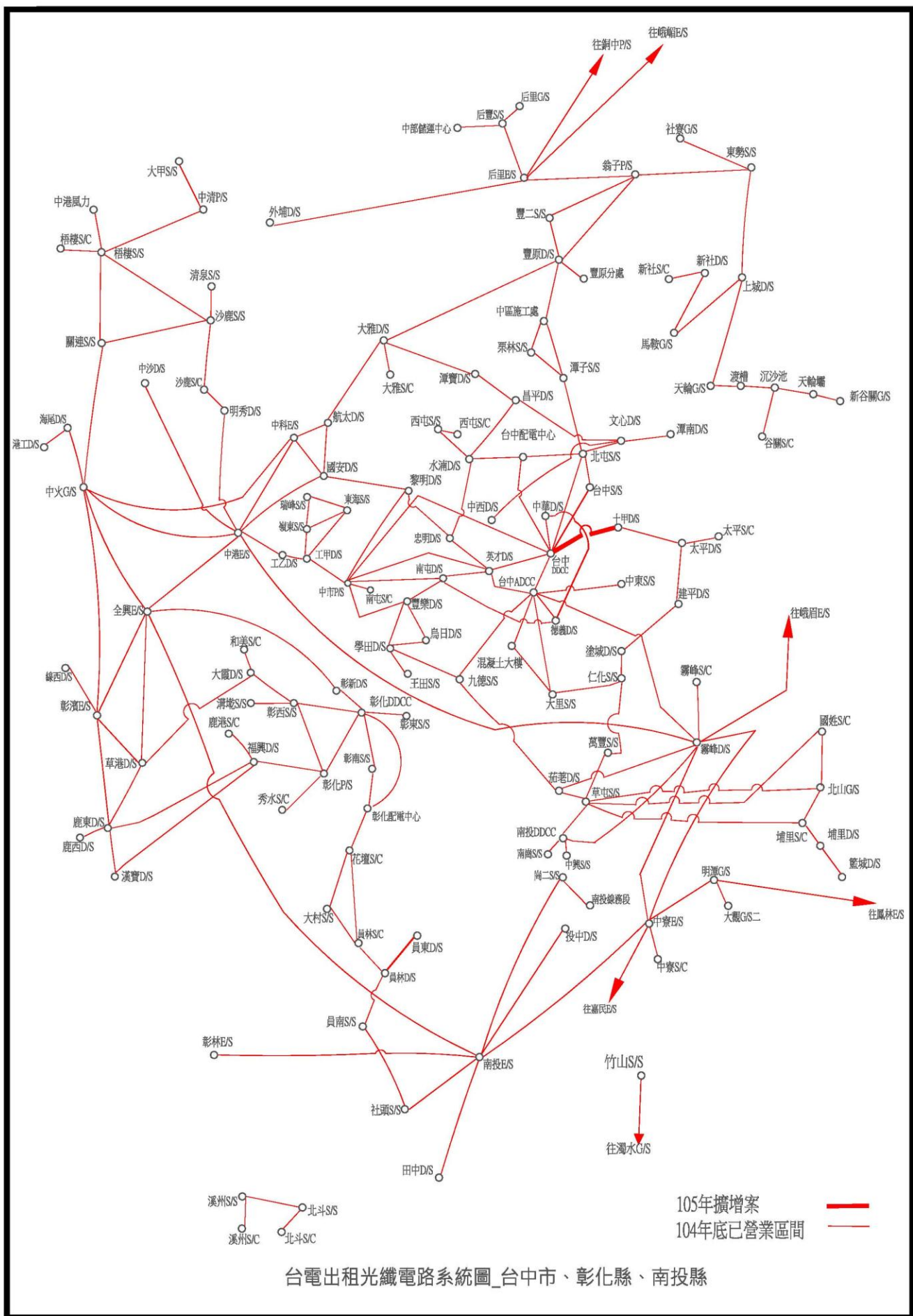
項次	光纖電路區間		距離 (Km)	光纖芯數	光纖電路月租金(未稅) (元/芯·公里)
	甲端站所	乙端站所			
760	宜蘭 DDCC	羅東 P/S	14.3	0	1810
761	宜蘭 DDCC	宜蘭區營業處	4.7	8	1810
762	冬山 E/S	羅東 P/S	8.5	2	1810
763	冬山 E/S	和仁 D/S	54.9	2	1810
764	和仁 D/S	碧海水力	8.7	12	1810
765	和仁 D/S	和平 S/C	1.5	12	1810
766	花蓮 P/S	花港 S/S	5.2	6	1810
767	花港 S/S	花蓮 DDCC	1.4	6	1810
768	花蓮 DDCC	美崙 S/S	3.5	6	1810
769	花蓮 P/S	花市 S/S	6.8	2	1810
770	花蓮區營業處	花市 S/S	0.5	2	1810
771	東部發電廠	花蓮區營業處	1	2	1810
772	美崙山 R/S	東部發電廠	5.3	2	1810
773	花蓮 DDCC	北埔 S/S	8.5	20	1810
774	新城 S/C	北埔 S/S	11	16	1810
775	立霧 G/S	北埔 S/S	5.1	2	1810
776	鳳林 E/S	玉里 D/S	51	2	1860
777	玉里 D/S	台東 P/S	78	2	1860
778	台東 P/S	馬蘭 D/S	9.5	4	1860

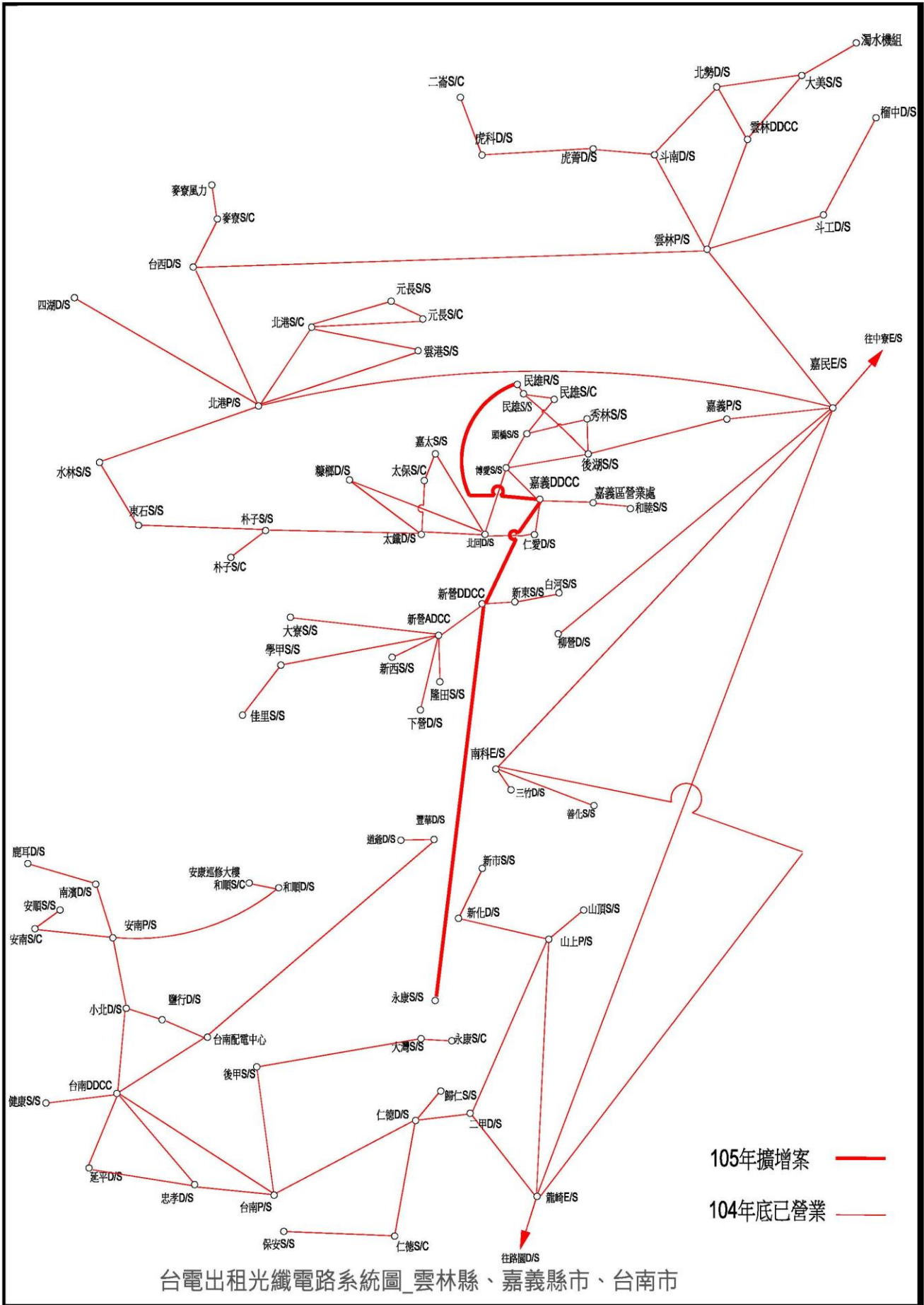
項次	光纖電路區間		距離 (Km)	光纖芯數	光纖電路月租金(未稅) (元/芯·公里)
	甲端站所	乙端站所			
779	台東 P/S	大武 D/S	59	2	1860
780	大武 D/S	楓港 P/S	29	2	1860
781	楓港 P/S	枋山 S/S	4.8	18	1860
782	楓港 P/S	墾丁 D/S	34.7	6	1860
783	恆春 S/C	墾丁 D/S	5.1	14	1860
784	恆春 S/C	恆春 S/S	1.1	14	1860
785	墾丁 D/S	核三 G/S	3.1	8	1860
786	板橋 E/S	板橋 P/S	1	11	1810
787	板橋 E/S	介壽 D/S	14.7	5	1810
788	臥龍 D/S	三張 D/S	2.7	12	1810
789	臥龍 D/S	北市 DDCC	0.6	4	1810
790	臺中 DDCC	十甲 D/S	3.7	16	1810
791	立霧 G/S	和仁 D/S	30.7	12	1810
792	永康 S/S	新營 ADCC	35.4	4	1810
793	嘉義 DDCC	新營 ADCC	38.5	2	1810
794	嘉義 DDCC	民雄 R/S	21.4	2	1810

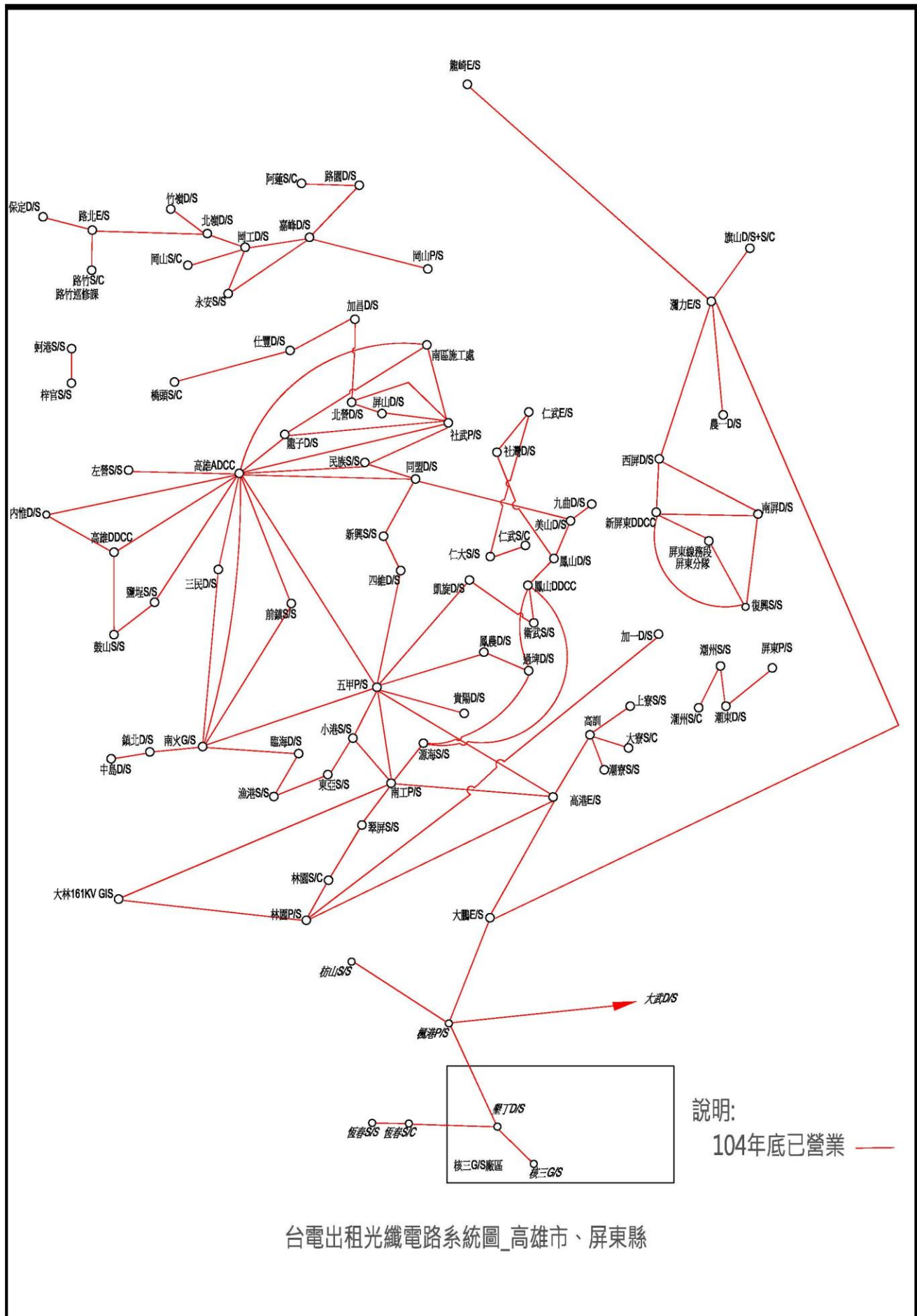


台電出租光纖電路系統圖_基隆市、宜蘭縣

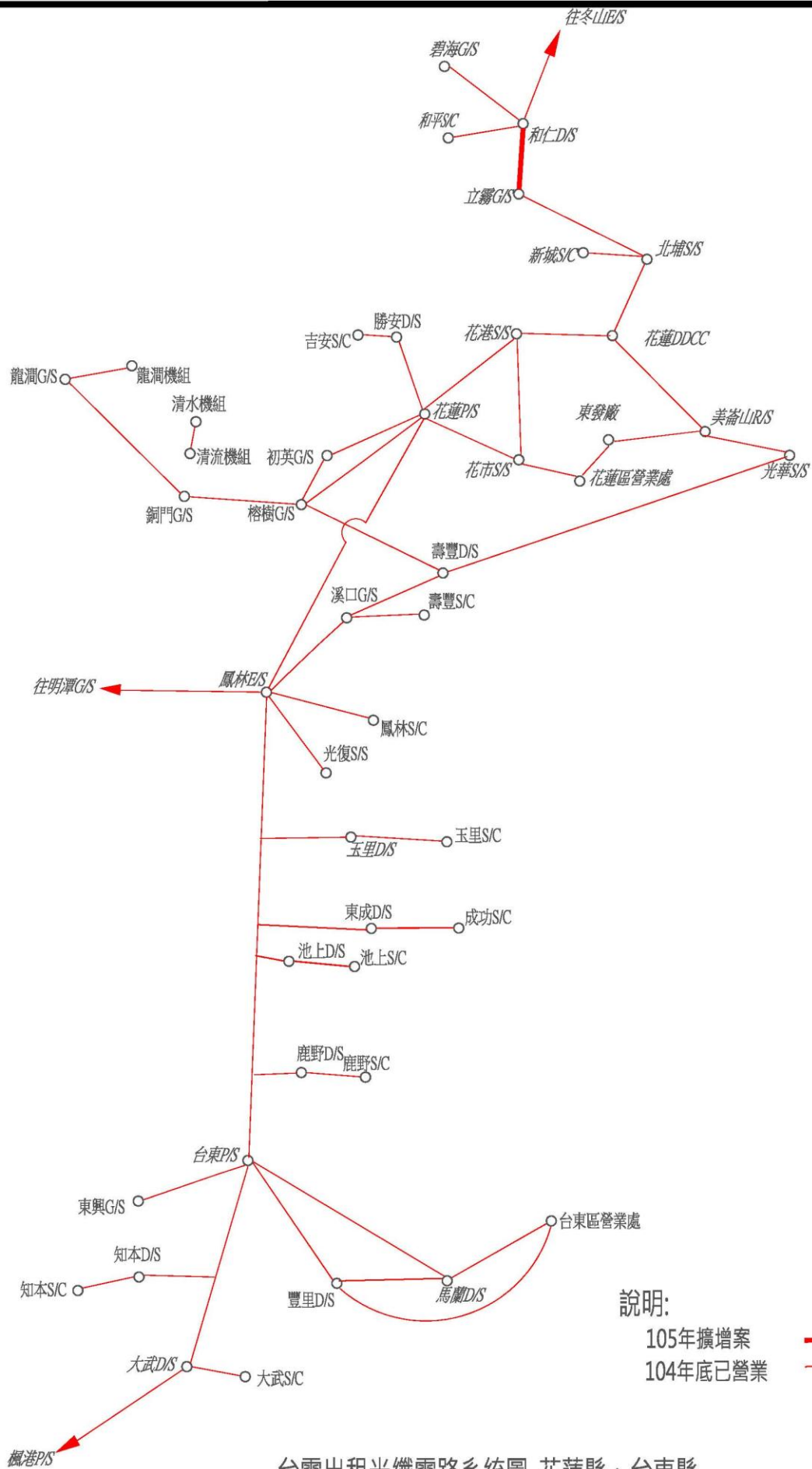








台電出租光纖電路系統圖_高雄市、屏東縣



台電出租光纖電路系統圖_花蓮縣、台東縣

台灣電力股份有限公司光纖電路租用申請表

申請日期：___年___月___日

聯單號碼(台電填寫)

※粗框線內各欄位請用戶詳細填寫	用戶名稱		代表人		
	統一編號				
	機關/公司地址		□□□□□		
	申請聯絡人	姓名		電話	
		傳真		E-mail	
	技術聯絡人	姓名		電話	
		傳真		E-mail	
	帳務聯絡人	姓名		電話	
		傳真		E-mail	
	帳單抬頭	□ 同用戶名稱			
帳單寄送地址	□ 同機關/公司地址				
租用電路資訊	甲端	□用戶光纖引出站 □用戶租用機房站			
	乙端	□用戶光纖引出站 □用戶租用機房站			
	租用芯數		租用期間(1~6年)		
	甲端	□用戶光纖引出站 □用戶租用機房站			
	乙端	□用戶光纖引出站 □用戶租用機房站			
	租用芯數		租用期間(1~6年)		
備註	本表填寫不足，請填附表(□有□無附表)。□有□無需要申請區間之地理位置圖				
客戶簽章	□ 已詳閱本業務服務契約條款並同意遵守 <div style="text-align: right;">(機關關防/公司大小章)</div>				
台電作業	收件時間	收件人	經辦人	複核	單位主管
	年 月 時				
說明	一、租用期間之最短期限為1年，最長期限為6年。若公開招租須知規定租賃期限，則依其年限填寫。 二、填寫表格，如有任何疑問，請撥(02)23666918 或 0800031616。				

※客戶資料為機密文件不得複製或外洩

茲收到用戶：

光纖電路租用申請表乙份

收件日期： 年 月 日 時 分

台灣電力股份有限公司光纖電路租用申請表租用資訊附表

項次	站所/租用芯數	備註/租期	
租用 電路 資訊	甲端	<input type="checkbox"/> 用戶光纖引出站	<input type="checkbox"/> 用戶租用機房站
	乙端	<input type="checkbox"/> 用戶光纖引出站	<input type="checkbox"/> 用戶租用機房站
	租用芯數	租用期間(1~6年)	
租用 電路 資訊	甲端	<input type="checkbox"/> 用戶光纖引出站	<input type="checkbox"/> 用戶租用機房站
	乙端	<input type="checkbox"/> 用戶光纖引出站	<input type="checkbox"/> 用戶租用機房站
	租用芯數	租用期間(1~6年)	
租用 電路 資訊	甲端	<input type="checkbox"/> 用戶光纖引出站	<input type="checkbox"/> 用戶租用機房站
	乙端	<input type="checkbox"/> 用戶光纖引出站	<input type="checkbox"/> 用戶租用機房站
	租用芯數	租用期間(1~6年)	
租用 電路 資訊	甲端	<input type="checkbox"/> 用戶光纖引出站	<input type="checkbox"/> 用戶租用機房站
	乙端	<input type="checkbox"/> 用戶光纖引出站	<input type="checkbox"/> 用戶租用機房站
	租用芯數	租用期間(1~6年)	
租用 電路 資訊	甲端	<input type="checkbox"/> 用戶光纖引出站	<input type="checkbox"/> 用戶租用機房站
	乙端	<input type="checkbox"/> 用戶光纖引出站	<input type="checkbox"/> 用戶租用機房站
	租用芯數	租用期間(1~6年)	
租用 電路 資訊	甲端	<input type="checkbox"/> 用戶光纖引出站	<input type="checkbox"/> 用戶租用機房站
	乙端	<input type="checkbox"/> 用戶光纖引出站	<input type="checkbox"/> 用戶租用機房站
	租用芯數	租用期間(1~6年)	
租用 電路 資訊	甲端	<input type="checkbox"/> 用戶光纖引出站	<input type="checkbox"/> 用戶租用機房站
	乙端	<input type="checkbox"/> 用戶光纖引出站	<input type="checkbox"/> 用戶租用機房站
	租用芯數	租用期間(1~6年)	
租用 電路 資訊	甲端	<input type="checkbox"/> 用戶光纖引出站	<input type="checkbox"/> 用戶租用機房站
	乙端	<input type="checkbox"/> 用戶光纖引出站	<input type="checkbox"/> 用戶租用機房站
	租用芯數	租用期間(1~6年)	
租用 電路 資訊	甲端	<input type="checkbox"/> 用戶光纖引出站	<input type="checkbox"/> 用戶租用機房站
	乙端	<input type="checkbox"/> 用戶光纖引出站	<input type="checkbox"/> 用戶租用機房站
	租用芯數	租用期間(1~6年)	
租用 電路 資訊	甲端	<input type="checkbox"/> 用戶光纖引出站	<input type="checkbox"/> 用戶租用機房站
	乙端	<input type="checkbox"/> 用戶光纖引出站	<input type="checkbox"/> 用戶租用機房站
	租用芯數	租用期間(1~6年)	
說明	一、租用期間之最短期限為1年，最長期限為6年。若公開招租須知規定租賃期限，則依其年限填寫。 二、填寫表格，如有任何疑問，請撥(02)23666918 或 0800031616。		

台灣電力股份有限公司

電路出租業務各項服務資費

中華民國 103 年 11 月 27 日實施

依據電路出租業務營業規章，本公司經營電路出租業務，服務資費計有電路勘設費、接線費與會同測試光纖特性服務費等資費如下：

項目	資費	備註
電路勘設費（元/站）	25000	
接線費（元/站）	2000	
會同測試光纖特性服務費（元/天）	6000	

台灣電力股份有限公司電路出租業務服務契約

- 本契約書於中華民國____年____月____日經承租人攜回審閱至少五日。
- 本契約書內容經承租人現場審視完備，毋需攜回審閱。

客戶簽章：

台電公司簽章：

台灣電力股份有限公司

中華民國____年____月____日

台灣電力股份有限公司

電路出租業務服務契約

國家通訊傳播委員會 103 年 11 月 5 日通傳通訊字第 10341041990 號函核准，自 103 年 11 月 27 日起實施。

_____ (以下簡稱甲方)

立契約書人：

台灣電力股份有限公司 (以下簡稱乙方)

茲因電路出租服務事宜，雙方同意訂立本契約書，並經雙方合意訂定條款如下，以資共同遵守：

第一章 服務範圍

第一條 乙方所經營之電路出租業務（以下簡稱本業務）為固定通信業務管理規則（以下簡稱本規則）第四之一條所稱「市內、國內長途陸纜電路出租業務」，係指出租其所設置不具交換功能之市內、國內長途陸纜傳輸機線設備及其附屬設備之業務。

第二條 本業務專供甲方作正常合法通訊之用，且不得影響其他用戶權益。

第三條 本業務之營業區域以乙方特許執照所列營業區域登記內容及其附件所記載範圍為限。

第四條 乙方對甲方提供電路出租服務項目為光纖芯線（Dark Fiber）。前項光纖之提供限於乙方專用電信所及之據點（包括調度中心、各級變電所、各區營業處所、服務所、電廠、工程單位暨輸配電設施等）間光纜。

第二章 申請及租用程序

- 第五條 甲方申請租用本業務，應依照乙方營業規章（如附件 1）辦理。
- 第六條 本業務使用權利之歸屬，以本業務申請書內所載甲方之名稱為準。
- 第七條 甲方之名稱或其證照等資料如有不實以致於產生任何糾紛時，由甲方自行負責。
- 第八條 出租標的
裸光纖 總計 芯·公里。
- 第九條 租賃期間
租期共 年，開始租用日期（以下稱起租日）於甲方備妥接續電路（需以書面通知乙方）後連接至乙方電路起算，但起租日不得逾簽約日起六十天。租期屆滿時，租賃關係即行終止，乙方不另通知，甲方如擬續租，應於租賃期滿前三個月填寫申請書徵得乙方書面同意後辦理續約，否則視為無意續租，出租標的物由乙方收回。
- 第十條 甲方依規定完成接續電路，乙方應自接獲甲方書面通知日起算二個工作日內使其通信。
- 第十一條 乙方應於民國 年 月 日前備妥出租電路及提供光纖損失資料。但如有不可抗力或甲方因素之特殊原因，得予延期。乙方應將前項延期原因及預定提供日期通知甲方。甲方如不同意延期者，應於收到通知後七日內，向乙方辦理終止租用手續，雙方之相關權利及義務應依本契約規定處理。逾期未辦理者，視為同意延期。
- 第十二條 甲方處所至乙方據點光纜終端箱之接續電路，甲方應於民國 年 月 日前備妥後連接至乙方電路起算租期。

第十三條 甲方租用本業務以甲方備妥接續電路後連接至乙方電路之日為起租日。但起租日不得逾民國 年 月 日。

第三章 異動程序

第十四條 甲方申請本業務之異動事項，除依本服務契約之各項規定辦理外，得以電話或經由網際網路申請，甲方如以電話或經由網際網路申請異動事項，乙方得經確認其資料無誤後即可辦理。因欠費暫停通信且尚未清償欠費之舊用戶申請異動服務，乙方得要求其清償欠費後，再受理其申請。

第十五條 甲方因故需短期停止使用本業務者，得通知乙方暫停通訊，並申請保留使用權利，待需再度啟用時，再通知乙方恢復通訊。但暫停通訊期間，甲方仍應繳納電路租金。暫停期間以三個月為限，超過期限仍未申請復用者，乙方得終止契約。

第十六條 甲方之本業務租用主體不變，僅更改甲方名稱或其代表人，應檢具相關證明文件向乙方申請更名。

第十七條 甲方有意於租期屆滿前終止租用本業務之全部或部分服務時，應於終止租用日期前三個月親向乙方或委託代理人辦理書面終止租用手續，並繳清所有費用。如有涉及雙方權利及義務之改變，應依本契約規定處理。

第四章 電信設備之管理及維護

第十八條 乙方與甲方之責任分界點為乙方各據點之光纜終端箱（ODF）。

第十九條 甲方租用本業務，接續電路由甲方自行負責提供並運轉維護。為維護供電安全，甲方於乙方場所進行接續電路連接工程前，應事先提送施工計畫書，載明管路安裝路徑、施工方法及日後退租之處理方式等，供乙方審核。施工期間，

甲方出入乙方據點應有乙方人員會同並應遵守本公司及其他相關之出入安全管制規定，並自行負工安之完全責任。甲方接續電路與乙方光纜終端箱之連接線由甲方提供。

第二十條 乙方應維持電信機線設備之正常運作（正常運作係指乙方依第十條提供之電路品質其光纖劣化損失值未達 3dB），甲方向乙方租用本業務及其接續電路之全段電路遇有障礙時，可向乙方申告發生事故之時間、日期、地點以及障礙內容等事項，乙方應儘速查修，查修期間必要時得中斷電路服務，檢測結果如係甲方接續電路故障，則應通知甲方自行修復。

第二十一條 乙方針對所出租電路進行保養修護工作，如遇有配合工程上非不得已之情況，可暫時中斷電路之使用。乙方應將造成暫時中斷的事由、日期以及中斷期間，事先以書面通知甲方，進行協商。但發生緊急情況、天然災害、不可抗力因素或非乙方引起之事故等事由則不在此限。

第二十二條 甲方租用本業務如需在乙方據點之空間或結構物裝置設備，另依「台灣電力股份有限公司辦理電信業者租用房屋土地鐵塔作業要點」規定及其所附租賃契約（如附件 2）辦理。

第五章 服務費用

第二十三條 本業務資費方案除電路租金採公開標租競價外，下列各項資費由乙方訂定函知主管機關，並於預定實施前在電子網站公告；其調整時亦同。

- 一、 電路勘設費
- 二、 接線費
- 三、 會同測試光纖特性服務費

四、 其他資費

前項各項收費標準經本公司調整者，依調整後之資費計收。

第二十四條 電路勘設費及接線費

甲方應於完成簽約之次日起五日內繳納電路勘設費及接線費新台幣 元整，另計百分之五營業稅，繳入乙方指定之銀行帳戶，並在備考欄註明繳款甲方名稱，逾期未繳交，乙方得終止契約，另沒收以公開標租方式申請者之甲方原繳押標金。

第二十五條 電路租金及繳納方式

甲方應按月為基期向乙方繳納電路租金，每月電路租金新台幣 元，另加計百分之五營業稅。甲方應於起租日之次日起五日內將第一期之電路租金一次繳入乙方指定之銀行帳戶，並在備考欄註明繳款甲方名稱，並應於繳款後三日內將繳款憑證影本送乙方存查；第二期以後租金之繳納，應於前期屆滿之次日起五日內繳交。

申請終止租用時，以電路拆除之日為終止租用日，終止租用當期租費按前次計費截止日次日至終止租用日之實際租用日數計算，終止租用日之租費按一日計算，其日租費以月租費三十分之一計收。

第二十六條 押租保證金

押租保證金金額為四個月電路租金總額（不含稅）計新台幣 元整，甲方應於完成簽約之次日起十日內繳入乙方指定之銀行帳戶，或以設定質權之金融機構定期存款單繳納，並在備考欄註明甲方

名稱，逾期未繳納，乙方得終止本契約；另沒收甲方原繳押標金。

第二十七條 甲方溢繳之費用，乙方應於通知甲方後抵充後續應付之費用，如甲方不同意抵充，乙方應於甲方通知不同意之日起七日內無息退還。如甲方終止租用本業務時，其溢繳之費用於抵充應付費用後仍有餘額時，乙方應於費用抵充日起七日內無息退還。

第二十八條 甲方使用本業務而拒不繳費者，應追繳其應付之費用。甲方同意各項通信紀錄均以乙方紀錄資料為準。

甲方對各項應繳付費用如有異議並提出申訴者，乙方在未查明責任歸屬前，應暫緩催費或停止該電路之使用。但如有本契約第三十六條被盜接、冒用之情形者，依其規定辦理。

第二十九條 甲方繳納之各項費用，均由乙方製發收據或發票交甲方收執；如有遺失，甲方得出具切結書申請補發繳費證明書。

所有以乙方名義寄發之通知或收據，皆須蓋有乙方之圖章始生效力。

甲方如無法提出已繳費之相關單據時，有無繳費均以乙方紀錄為準。

第三十條 甲方租用本業務，因乙方電信機線設備障礙、阻斷、進行保養修護工作，以致發生錯誤、遲滯、中斷或不能傳遞時，其停止通信期間，費用之扣減比例按下列規定辦理，最多並以扣減當月應繳電路租金為限：

一、連續阻斷時間未達一小時：不予扣減

二、連續阻斷時間在一小時（含）以上：每達一小時扣減一日應付租金之十二分之一；其未達一小時部分，不予扣減。

前項阻斷開始之時間，以乙方察覺或接到甲方通知之最先時間為準。但有事實足以證明實際開始阻斷之時間者，依實際開始阻斷之時間為準。

第三十一條 甲方租用本業務因天然災害等不可抗力致阻斷者，自連續阻斷屆滿三日之翌日起至修復日止不收租金。電路阻斷開始之時間，依前條之規定。

第六章 特別權利及義務條款

第三十二條 乙方暫停或終止本業務全部或一部之營業時，應於預定暫停或終止日前六個月報請主管機關核准，並應於預定暫停或終止日前三個月通知甲方，請其至乙方辦理辦理終止租用與及無息退還其溢繳費用及押租保證金之手續。甲方如有其他損害，乙方得依相關法律規定處理。

第三十三條 本業務如經主管機關廢止或撤銷特許執照時，乙方應於收受主管機關廢止或撤銷特許執照之正式書面通知日起七日內刊登新聞紙公告，並通知甲方於兩個月內至乙方辦理無息退還其溢繳費用及押租保證金之手續。甲方如有其他損害，乙方得依相關法律規定處理。

第三十四條 甲乙雙方於租期屆滿前終止租用本業務之全部或部分服務時，依下列規定辦理。

一、因可歸責於甲方之事由，致部分終止契約者，依該部分所占契約金額比例沒收押租保證金；全部終止契約者，沒收全部押租保證金。如有溢繳之電路租金，不予退還。

二、不可歸責於甲方之事由，致部分終止契約者，應無息發還該部分之押租保證金；全部終止契約者，應無息發還全部押租保證金。如有溢繳之電路租金，在抵充應付費用後仍有餘額時，無息退還。

第三十五條 乙方因業務上所掌握之甲方相關資料負有保密義務。除甲方要求查閱本身資料，或有下列情形於符合個人資料保護法第二十條、電信法第七條或其他相關法令規定查詢外，乙方不得對第三人揭露：

- 一、司法機關、監察機關或治安機關因偵查犯罪或調查證據所需者。
- 二、其他政府機關因執行公權力並有正當理由所需者。
- 三、與公眾生命安全有關之機關(構)為緊急救助所需者。

第三十六條 乙方察覺甲方使用之本業務有被盜接、冒用之虞時，乙方應立即通知甲方，並暫停本業務之使用，事後並應由甲方確認之。

甲方發現使用之本業務有被盜接、冒用並對各項應繳付之費用有異議時，應立即向乙方提出申訴。

前二項情形，就有爭議之費用，甲方可暫緩繳納。但經乙方查證結果證明確由甲方所使用之本業務終端設備發出之通信信號所致者，甲方仍應繳納。

第三十七條 甲方繳納押租保證金日起七日內，乙方應無息退還押標金。

第三十八條 如甲方無違約之情形，於契約期滿時，或不可歸責於甲方而終止契約時，甲方於履行本契約全部義務後應拆除接續電路後恢復原狀（如符合第三十九條規定可不拆除接續電

路恢復原狀)，返還出租標的物，經乙方查驗無誤後且無未了事項，憑據無息退還於甲方。

如甲方於契約期滿未拆除接續電路，得由乙方代為拆除，所需費用由甲方押租保證金扣抵，如有不足另行追償之。

第三十九條 甲方在乙方據點內建置之接續電路設施，於退租後，如經乙方書面同意，得免恢復原狀，惟所有權全歸乙方擁有，甲方不得異議。

第七章 違規處理

第四十條 電信營業內容及其發生之效果或影響，均由甲方負其責任。

第四十一條 甲方因違反法令或其他因可歸責甲方之事由，乙方得停止其通訊，其停止通訊期間，仍應繳付租金。

第四十二條 甲方如有下列情形之一時，乙方得視情節輕重予以終止契約並沒收押租保證金，且不補償甲方所生之損失，因此所產生之違約金及乙方所生之損害，可自甲方已支付未到期之租金內扣抵，如有不足甲方應於接獲乙方書面通知之次日起七日內補足。

- 一、 甲方違反政府有關法令或政策者。
- 二、 甲方擅將出租標的全部或部分轉租（借）或將租賃權轉讓他人或提供擔保或其他不利乙方之各項負擔或行為。
- 三、 甲方法人資格經撤銷或解散登記。
- 四、 甲方如有冒名申裝本業務或提供違反法令、妨害公共秩序或善良風俗之電信營業內容者。
- 五、 其他甲方違反本契約各條款約定經限期改正而未改正者。

第四十三條 甲方應繳付之電路租金，除依第二十八條提出異議並申訴者外，應於雙方契約所定期限內繳納全部費用，逾繳費期限達一個月仍未繳納者，乙方得通知定期停止其通訊，經再限期催繳，或逾繳費期限達二個月仍未繳清者，視為甲方自行終止租用，乙方即逕行終止提供其通訊服務。

前項甲方積欠之費用，得就押租保證金扣抵之，仍有不足者，依法向甲方追討。

甲方因未繳費致被停止提供服務，甲方於其繳清全部費用並通知乙方後，乙方應儘速於二十四小時內恢復提供服務。

第四十四條 甲方依本服務契約或乙方營業規章規定有關異動事項應辦登記而未辦理或違反本服務契約規定者，經乙方發現並通知甲方限期七日內補辦手續或改正後，逾期仍未辦理或改正者，乙方得予暫停提供該違規項目之服務，俟甲方依規定補辦各項手續或改正後再予恢復服務，暫停通信期間甲方仍應繳納租金。

因前項規定暫停提供服務者，經乙方再限期辦理，而逾期限未完成者，乙方得視情節輕重予以終止租用。

第八章 契約之變更及終止

第四十五條 甲方欲提前終止本契約之服務時，應依第十七條規定辦理。

第四十六條 甲方租用本業務非經乙方書面同意，禁止甲方將租賃權轉讓他人或提供擔保或其他不利乙方之各項負擔或行為。如有違反，乙方得依第四十二條規定辦理。

第四十七條 甲方與第三人所訂契約，如涉及本業務租用事項，未經乙方書面同意者，對於乙方不發生效力。

第四十八條 本契約之任何通知須以書面為之，應以親自送交或郵寄方式寄達本契約所載他方之地址。雙方地址變更，應立即通知他方，否則對他方不生效力。

第四十九條 本服務契約原則上不得變更或修正，如續約前乙方要求變更或修正契約時，應先報經主管機關核准，再以書面通知甲方後即生變更或修正之效力，該變更或修正之契約條款，僅適用於續約期間。

第九章 廣告之效力

第五十條 本契約所未記載之事項，如經乙方以廣告或宣傳品向消費者明示其內容者，視為本契約之一部分。

第十章 用戶服務

第五十一條 甲方就乙方提供之服務有諮詢或申訴之需要者，可利用乙方所設置之服務專線、網站或乙方電力通信處各通信區據點提出。

乙方服務專線：0800-031616 02-23666918~9。

乙方網站（網址：<http://www.taipower.com.tw>）

第十一章 附則

第五十二條 因本契約涉訟時，雙方合意以台灣台北地方法院為第一審管轄法院。

第五十三條 本契約所稱主管機關為國家通訊傳播委員會。

第五十四條 本契約之約定事項如有未盡事宜，應依相關法令及乙方營業規章規定辦理之。

第五十五條 契約收執及其附件

本契約正本 3 份，副本 2 份，乙方執正本 2 份，甲方執正本 1 份，
副本由乙方收執。

契約附件 1：台灣電力股份有限公司電路出租業務營業規章

契約附件 2：台灣電力股份有限公司辦理電信業者租用房屋
土地鐵塔作業要點」及其所附租賃契約

立契約人

甲方：

營利事業統一編號：

負責人：

地址：

乙方：台灣電力股份有限公司

負責人：

地 址：台北市羅斯福路 3 段 242 號

中 華 民 國 年 月 日

台灣電力股份有限公司 電路出租業務營業規章

(通信處主辦)

國家通訊傳播委員會 103 年 11 月 5 日通傳通訊字第 10341041990 號函核准，自 103 年 11 月 27 日起實施。

第一章 總則

第一條 台灣電力股份有限公司(以下簡稱本公司)電路出租業務營業規章(以下簡稱本規章)係依電信法第二十七條第一項及固定通信業務管理規則第五十條規定訂定之。

第二條 本規章所稱主管機關為國家通訊傳播委員會。

第三條 本規章所稱電路出租業務(以下簡稱本業務)，其業務範圍為提供固定通信業務管理規則第四之一條所稱「市內、國內長途陸纜電路出租業務」，係指出租其所設置不具交換功能之市內、國內長途陸纜傳輸機線設備及其附屬設備之業務。

第四條 本業務專供用戶作正常合法通訊之用，且不得影響其他用戶權益。

第五條 用戶租用本業務之權利義務關係，除電信法及其他相關法令另有規定外，依本規章規定。

第二章 營業區域

第六條 本業務之營業區域如下：

- 一、市內陸纜電路出租業務：以國內同一市內通信營業區域之電路出租服務為範圍。

二、國內長途陸纜電路出租業務：以國內不同市內通信營業區域間之電路出租服務為範圍。

本規章所定可提供服務之區域，以本公司特許執照所列營業區域登記內容及其附件所記載範圍為限。

第三章 營業種類

第七條 本業務之範圍包括市內、國內長途陸纜電路出租業務。

第八條 本業務服務項目為光纖出租，其係指提供光纖芯線（Dark Fiber）以供租賃。

前項之光纖提供限於本公司專用電信所及之據點（包括調度中心、各級變電所、各區營業處所、服務所、電廠、工程單位暨輸配電設施等）間光纜。

第四章 申請

第九條 用戶租用本業務時，應依本規章規定辦理申請手續。

第十條 本業務使用權利之歸屬，以本業務申請書內所載用戶之名稱為準。

第十一條 用戶辦理申請手續時，應由申請人將用戶名稱及其代表人之姓名據實填寫全名於本業務申請書，並簽名或加蓋與用戶名稱文字相同之印章。同一申請用戶不得以二個以上名稱登記。

申請人應就其於申請書中所填之相關資料、檢附或出示之文件、資料證明等之真實性及正確性負法律責任。

第十二條 有下列情形之一，本公司拒絕其申請租用本業務，並將原因通知申請人：

一、經本公司書面通知限期繳費而逾期不繳者。

二、申請書內所填資料不實，且逾期不補正者。

三、申請提供服務之區域非屬於本公司特許執照所列營業區域登記內容及其附件所記載範圍者。

四、申請提供服務之區域係屬欠缺電路且無法在一個月內供裝者。

五、其他依法規不得為申請者。

用戶因欠費拆除電路而尚未清償欠費，如申請新租用電路或恢復租用電路時，本公司要求其清償欠費後，再受理其申請。

申請人對本公司拒絕其申請如有異議者，於通知日起六日內向本公司申請複查。本公司應於申請複查日起六日內將複查結果通知申請人。

第十三條 用戶提出本業務之申請前，可要求於本公司據點自費架設設備或儀器測試光纖特性是否符合用戶之系統要求。但測試期間以少於十五日為限，並不應影響本公司供電安全及其他相關通信系統之運作。

用戶進行前項測試前，須先繳交本公司人員會同測試光纖特性服務費。

第十四條 本公司辦理本業務之最新出租網路規模、營業規章、服務契約及資費方案，均應事先於本公司電子網站完整揭露訊息，並依下列方式辦理：

一、公開標租：以刊登政府採購公報為主，必要時得以網路、報章等揭示標租訊息，並載明下列事項：

（一）出租網路規模。

（二）租賃期限。

（三）開標日期及地點。

（四）投標者資格。

（五）押標金金額。

- (六) 電路租金底價 (本公司得予不公開)。
- (七) 用途限制。
- (八) 投標方式。
- (九) 決標方式。
- (十) 得標人辦理簽訂契約之期限。
- (十一) 其他相關事項。

二、協議出租：

- (一) 與本公司訂有電路出租服務契約，依租約約定得續租者。
- (二) 各級政府機關、公營事業及政府或國營事業出資百分之五十以上設立之財團法人機構需用者。
- (三) 其他特殊情形或法令另有規定者。

三、應徵出租：用戶依相關法規，以公開程序辦理採購電路租用，本公司得以廠商名義應徵採購。

四、公開招租：非屬公開標租、協議出租及應徵出租之三款情形或公開標租流標達二次以上者，訂定招租條件並刊登於公開資訊，接受符合資格用戶申請承租。公開招租載明下列事項：

- (一) 出租網路規模。
- (二) 租賃期限。
- (三) 租金。
- (四) 申請日期及地點。
- (五) 申請者資格。
- (六) 用途限制。
- (七) 辦理簽訂契約之期限。

(八) 其他相關事項。

第十五條 以公開標租、協議出租或公開招租方式申請租用本業務之租用期限依出租服務契約辦理，最短期限為一年，最長期限為六年。用戶於租期屆滿前如需繼續租用，應於屆期前三個月，填寫申請書徵得本公司書面同意後辦理續約。

第十六條 本公司應於書面所載之同意出租日起三十日內備妥出租電路及提供光纖損失資料。但如有不可抗力或用戶因素等之特殊原因，得予延期。

本公司應將前項延期原因及預定提供日期通知申請人。申請人如不同意延期者，應於收到通知後七日內，向本公司辦理終止租用手續，雙方之相關權利及義務應依雙方所簽訂之服務契約規定處理。逾期未辦理者，視為同意延期。

第十七條 用戶租用本業務應於本公司書面所載之同意出租日起十日內與本公司完成簽約，並應於簽約日起六十日內起租。

第五章 服務異動

第十八條 用戶因故需短期停止使用本業務者，得通知本公司暫停通訊，並申請保留使用權利，待需再度使用時，再通知本公司恢復通訊。但暫停通訊期間，用戶仍應繳納租金。暫停期間以三個月為限，超過期限仍未申請復用者，本公司得終止契約。

第十九條 用戶有意於租期屆滿前終止租用本業務之全部或部分服務時，應於終止租用日期前三個月向本公司辦理書面終止租用手續。如有涉及雙方權利及義務之變更，應依相關法律及雙方所簽訂之服務契約規定處理。

第二十條 用戶申請本業務之異動事項，應依本規章規定辦理。

因欠費暫停通信且尚未清償欠費之舊用戶申請異動服務，本公司得要求其清償欠費後，再受理其申請。

第六章 電信設備之管理及維護

第二十一條 本公司與用戶之責任分界點為本公司據點之光纜終端箱（ODF）。

第二十二條 用戶租用本業務，用戶處所至本公司據點之光纜終端箱之接續電路由用戶自行負責裝置並運維管理。

前項接續電路之連接工程，施工期間，用戶出入本公司據點應有本公司人員會同並應遵守本公司及其他相關之出入安全管理規定，並自行負工安之完全責任。

第二十三條 用戶租用本業務如需在本公司據點之空間或結構物裝置設備，應另依本公司「辦理電信業者租用房屋土地鐵塔作業要點」規定及其所附租賃契約辦理。

第二十四條 本公司應維持電信機線設備之正常運作（正常運作係指本公司依第十六條提供之電路品質其光纖劣化損失值未達 3dB），用戶向本公司租用電路及其接續電路之全段電路遇有障礙時，可向本公司申告發生事故之時間、日期、地點以及障礙內容等事項，本公司應儘速查修，查修期間必要時得中斷電路服務，檢測結果如係用戶接續電路故障，則應通知用戶自行修復。

第二十五條 本公司針對所出租電路進行保養修護工作，如遇有配合工程需要時，可暫時中斷電路之使用。

前項規定事項所造成出租電路使用暫時中斷情況下，本公司應將造成暫時中斷之事由、日期以及中斷期間，事先以書面通知用戶，進行協商。但發生緊急情況、天然災害、不可抗力因素或非本公司引起之事故等事由則不在此限。

第七章 計價收費及退費

第二十六條 本業務資費方案除電路租金採公開標租競價外，下列各款資費均由本公司訂定函知主管機關，並於預定實施前在電子網站公告；其調整時亦同：

一、 電路勘設費。

二、 接線費。

三、 會同測試光纖特性服務費。

四、 其他資費。

前項各款收費標準經本公司調整者，依調整後之資費計收。

第二十七條 用戶以公開標租、協議出租或公開招租方式提出申請並經本公司同意出租後，應依所定繳費期限內繳納接線費及電路勘設費，逾期未繳納，本公司得撤銷其申請同意，並沒收以公開標租方式申請者之原繳押標金。

第二十八條 用戶租用本業務，應按月繳納電路租金，另加計百分之五營業稅，繳入本公司指定之銀行帳戶。

第二十九條 用戶租用本業務以用戶備妥接續電路後連接至本公司出租電路之日為起租日。但起租日不得逾簽約日起六十天。

第三十條 用戶應於完成簽約之次日起十日內繳納金額為四個月電路租金總額（不含稅）之押租保證金。

第三十一條 以公開標租方式申請者所繳交之押標金，應於用戶繳納押租保證金日起七日內無息退還。

第三十二條 如用戶無違約之情形，於契約期滿時，或不可歸責於用戶而終止或解除契約時，用戶於履行本契約全部義務後應拆除接續電路後恢復原狀返還出租標的物，經本公司查驗無誤後且無未了事項，押租保證金憑據無息退還於用戶。

第三十三條 用戶溢繳之費用，本公司得於通知用戶後抵充後續應付之費用，如用戶不同意抵充，本公司應於用戶通知不同意之日起七日內無息退還。如用戶終止租用本業務依雙方所簽訂之服務契約處理後，其溢繳之費用於抵充應付費用後仍有餘額時，本公司應於費用抵充日起七日內無息退還。

第三十四條 用戶因違反法令或其他因可歸責於用戶之事由者，本公司得停止其通訊，其停止通訊期間，仍應繳付租金。

第三十五條 用戶租用本業務，因本公司電信機線設備障礙、阻斷、進行保養修護工作，以致發生錯誤、遲滯、中斷或不能傳遞時，其停止通信期間，電路租金之扣減比例按下列規定辦理，最多並以扣減當月應繳電路租金為限：

一、連續阻斷時間未達一小時：不予扣減。

二、連續阻斷時間在一小時（含）以上：每達一小時扣減一日應付租金之十二分之一；其未達一小時部分，不予扣減。

前項阻斷開始之時間，以本公司察覺或接到用戶通知之最先時間為準。但有事實足以證明實際開始阻斷之時間者，依實際開始阻斷之時間為準。

第三十六條 用戶租用本業務因天然災害等不可抗力致阻斷者，自連續阻斷屆滿三日之翌日起至修復日止不收租金。電路阻斷開始之時間，適用前條規定。

第三十七條 用戶租用本業務而拒不繳費者，應追繳其應付之費用。

用戶同意各項通信紀錄均以本公司紀錄資料為準。

用戶對各項應繳付費用如有異議並提出申訴者，本公司在未查明責任歸屬前，應暫緩催繳或停止該電路之使用。但如有本規章第四十三條被盜接、冒用之情形者，依其規定辦理。

第三十八條 用戶繳納之各項費用，均由本公司製發收據或發票交用戶收執；如有遺失，用戶得出具切結書申請補發繳費證明書。所有以本公司名義寄發之通知或收據，皆須蓋有本公司之圖章始生效力。用戶如無法提出已繳費之相關單據時，有無繳費均以本公司紀錄為準。

第八章 特別權利及義務條款

第三十九條 用戶租用本業務非經本公司書面同意，禁止用戶將租賃權轉讓他人或提供擔保或其他不利本公司之各項負擔或行為。

第四十條 本公司暫停或終止本業務全部或一部分之營業時，應於預定暫停或終止日前六個月報請主管機關核准，並應於預定暫停或終止日前三個月通知用戶，請其至本公司辦理終止租用與無息退還其溢繳費用及押租保證金之手續。用戶如有其他損害，本公司得依相關法律規定處理。

第四十一條 本業務如經主管機關廢止或撤銷特許執照時，本公司應於收受主管機關廢止或撤銷特許執照之正式書面通知日起七日內刊登新聞紙公告，並通知用戶於二個月內至本公司辦理無息退還其溢繳費用及押租保證金之手續。用戶如有其他損害，本公司得依相關法律規定處理。

第四十二條 本公司因業務上所掌握之用戶相關資料負有保密義務。除用戶要求查閱本身資料，或有下列情形於符合個人資料保護法第二十條、電信法第七條或其他相關法令規定查詢外，本公司不得對第三人揭露：

- 一、 司法機關、監察機關或治安機關因偵查犯罪或調查證據所需者。
- 二、 其他政府機關因執行公權力並有正當理由所需者。
- 三、 與公眾生命安全有關之機關（構）為緊急救助所需者。

第四十三條 本公司察覺用戶使用之本業務有被盜接、冒用之虞時，應立即通知用戶，並暫停本業務之使用，事後並應由用戶確認之。

用戶發現使用之本業務有被盜接、冒用並對各項應繳付之費用有異議時，應立即向本公司提出申訴。

前二項情形，就有爭議之費用，用戶可暫緩繳納。但經本公司查證結果證明確由用戶所使用之本業務終端設備發出之通信信號所致者，用戶仍應繳納。

第四十四條 於本業務租賃期間，用戶與本公司之雙方權利義務，依雙方所簽訂之服務契約辦理。

第九章 違規處理

第四十五條 用戶未依第十七條規定期限內與本公司簽約，本公司得撤銷同意其申請租用，並沒收以公開標租方式申請者之原繳押標金。

第四十六條 用戶未依第三十條規定期限內繳納押租保證金，本公司得終止契約，並沒收以公開標租方式申請者之原繳押標金。

第四十七條 用戶違反第三十九條規定，本公司得終止契約，雙方之相關權利及義務應依雙方所簽訂之服務契約規定處理。

第四十八條 用戶應繳付之電路租金，除依第三十七條規定提出異議並申訴者外，應於雙方契約所定期限內繳清。

用戶應繳付之電路租金，逾繳費期限達一個月仍未繳納者，本公司得通知定期停止其通訊，經再限期催繳，或逾繳費期限達二個月仍未繳清者，視為用戶自行終止租用，本公司即逕行終止提供其通訊服務。

前項用戶積欠之電路租金，得就押租保證金扣抵之，仍有不足者，依法向用戶追討。

用戶因未繳費致被停止通訊，本公司應於接獲其繳清全部費用通知後，儘速於二十四小時內恢復通訊。

第四十九條 用戶依本規章規定有關異動事項應辦登記而未辦理或違反本規章者，經本公司發現並通知用戶限期七日內補辦手續或改正後，逾期仍未辦理或改正者，本公司得予暫停提供本業務，俟用戶依規定補

辦各項手續或改正後再予恢復服務，暫停服務期間之租金，用戶仍應繳納。

第五十條 電信營業內容及其發生之效果或影響，均由用戶負責。用戶如有冒名申裝本業務電信服務或以提供違反法令、妨害公共秩序或善良風俗之電信內容為營業者，本公司得中斷其通訊，俟用戶改善並經本公司確認後恢復其通訊。但用戶違反情節嚴重者，本公司得予以終止租用。

第十章 用戶服務

第五十一條 本公司應設置服務專線、網站及各服務據點等多元管道，受理用戶諮詢及申訴本業務相關事宜。

第十一章 附則

第五十二條 本業務應秉公平服務原則，無正當理由不得對不同用戶之申請有差別處理。

第五十三條 本規章經報請主管機關核准後公告實施；其修正時亦同。

台灣電力股份有限公司

辦理電信業者租用房屋土地鐵塔作業要點

中華民國 87 年 4 月 10 日發布

中華民國 99 年 12 月 21 日修正

- 一、本公司為辦理電信業者租用本公司房屋、土地、鐵塔裝設通信設備，特訂定本要點。
- 二、本要點所稱土地，係指無建築物之空地。
本要點所定租賃標的物，不包括核能發電廠保護區範圍以內地區。
- 三、申請人應領有交通部核發之電信事業特許執照或籌設同意書之電信業者，申請時應填具租用申請表（附件一）向本公司財產經營單位提出申請，經依審核流程圖（附件二）審查後送新事業開發室陳報權責主管核定。
- 四、租金應於契約書（附件三）訂定當月起按年收取，並每三年檢討調整一次；其計算原則：
 - （一）租賃標的物應由本公司有關單位會同勘查，以確認不影響本公司供電安全、業務及通信系統為限。
 - （二）租賃範圍以裝用通信設備所必需者為限。
 - （三）本公司以租借用、永久使用或徵收等方式取得之土地不得出租；電信業者需用本公司之房屋及鐵塔，其基地係以租借用、永久使用等方式取得者亦不得出租。但經原出租人或貸與人書面同意者，不在此限。
 - （四）租用期限為三年，承租人如擬繼續租用者，應於租期屆滿三個月以前，由承租人在新租約上蓋章送本公司財產經營單位轉新事業開發室陳報權責主管簽約。
 - （五）租金應於契約書（附件三）訂定當月起按年收取，並每三年檢討調整一次；其計算原則：

1. 房屋：由財產經管單位參考租賃標的物附近行情訂定，租賃面積小於十平方公尺者，以十平方公尺計收租賃面積小於十平方公尺者，以十平方公尺計收。

2. 土地：由財產經管單位參考租賃標的物附近行情訂定，租賃面積小於二十平方公尺者，以二十平方公尺計收。

3. 鐵塔：依天線數量及尺寸計價

(1) 天線長度或直徑在一·五公尺以下：每月租金為五千元/只。

(2) 天線長度或直徑大於一·五公尺：每月租金為一萬元/只。

4. 因本公司或電信業者特殊需求及考量，不宜按前三目房屋、土地、鐵塔租金計收時，得由財產經管單位簽請總經理專案核准租金。

(六) 承租人應於訂約時繳交年租金百分之十五之押租保證金，如租賃關係終止，本公司應於承租人交還租賃標的物及回復原狀後，無息退還押租保證金。

(七) 租賃標的物之用電，承租人應另行向主管單位申請獨立裝表付費。

(八) 如本公司基於供電安全或業務需要須收回租賃標的物時，得隨時通知承租人於相當期限內收回。但其期限不得少於六個月，未屆租期之已收租金依租期比例無息返還承租人。

五、申請租用標的物應辦理下列事項：

(一) 填寫申請表。

(二) 檢附交通部核發之電信事業特許執照或籌設同意書正本及影本各一份，正本驗後發還，影本留存。

(三) 檢附相關資料：

1. 租用標的物設置之基地台與相關台之通信路徑圖。
2. 租賃標的物與定著構造物或土地之相關位置圖（比例尺不得小於二百分之一），通信設備及天線固定架裝設平、立面圖（比例尺不得小於三十分之一），管線進出路徑圖，室內隔間詳圖（比例尺不得小於三十分之一並應註明材質，如非室內免附）。

六、本要點自發布日實施。

附件一

台灣電力股份有限公司辦理電信業者租用房屋、土地、鐵塔申請表

【第一聯】財產經營單位憑辦

一、資格審查

承租人填寫項目 (審查結果欄勿填)

____字第____號

承 租 人	公司名稱		營 利 事 業 統 一 編 號		審 查 結 果
	公司負責人或法定代理人	(簽章)			
	公司地址		聯絡電話		
	營業項目				
	營業區域				
租 賃 標 的 物	內 容				
	位 址				
	面 積		租 用 期 限		
檢附交通部核發證件		<input type="checkbox"/> 電信事業特許執照 或 <input type="checkbox"/> 電信事業籌設同意書	証照號碼		

審查單位核章(財產經營單位)：

經辦 主管 (課長) 組長 (經理) 單位副主管 單位主管

二、通信設備裝建影響評估

(一)

項 目	審 查 結 果
(1)是否影響本公司業務或供電安全	
(2)是否影響原有構造物外觀及週邊相關設備	

審查單位核章(財產經營單位)：

經辦 主管 (課長) 組長 (經理) 單位副主管 單位主管

(二)

項 目	審 查 結 果
(1)是否影響本公司通信系統運作	

審查單位核章(電力通信處)：

經辦 課長 組長 副處長 處長

台灣電力股份有限公司辦理電信業者租用房屋、土地、鐵塔申請表

一、資格審查

【第二聯】電力通信處抽存

承租人填寫項目 (審查結果欄勿填)

____字第____號

承 租 人	公司名稱		營利事業 統一編號		審 查 結 果	
	公司負責人或法定代理人					(簽章)
	公司地址		聯絡電話			
	營業項目					
	營業區域					
租 賃 標 的 物	內 容					
	位 址					
	面 積		租用期限			
檢附交通部核發證件		<input type="checkbox"/> 電信事業特許執照 或 <input type="checkbox"/> 電信事業籌設同意書		證照號碼		

審查單位核章(財產經營單位)：

經辦 主管(課長) 組長(經理) 單位副主管 單位主管

二、通信設備裝建影響評估

(一)

項 目	審 查 結 果
(1)是否影響本公司業務或供電安全	
(2)是否影響原有構造物外觀及週邊相關設備	

審查單位核章(財產經營單位)：

經辦 主管(課長) 組長(經理) 單位副主管 單位主管

(二)

項 目	審 查 結 果
(1)是否影響本公司通信系統運作	

審查單位核章(電力通信處)：

經辦 課長 組長 副處長 處長

台灣電力股份有限公司辦理電信業者租用房屋、土地、鐵塔申請表

【第三聯】承租人自存

一、資格審查

承租人填寫項目 (審查結果欄勿填)

____字第____號

承 租 人	公司名稱		營利事業 統一編號		審查結果
	公司負責人或法定代理人	(簽章)			
	公司地址		聯絡電話		
	營業項目				
	營業區域				
租 賃 標 的 物	內 容				
	位 址				
	面 積		租用期限		
檢附交通部核發證件	<input type="checkbox"/> 電信事業特許執照 或 <input type="checkbox"/> 電信事業籌設同意書		証照號碼		

審查單位核章(財產經管單位)：

經辦 主管 (課長) 組長 (經理) 單位副主管 單位主管

二、通信設備裝建影響評估

(一)

項 目	審 查 結 果
(1)是否影響本公司業務或供電安全	
(2)是否影響原有構造物外觀及週邊相關設備	

審查單位核章(財產經管單位)：

經辦 主管 (課長) 組長 (經理) 單位副主管 單位主管

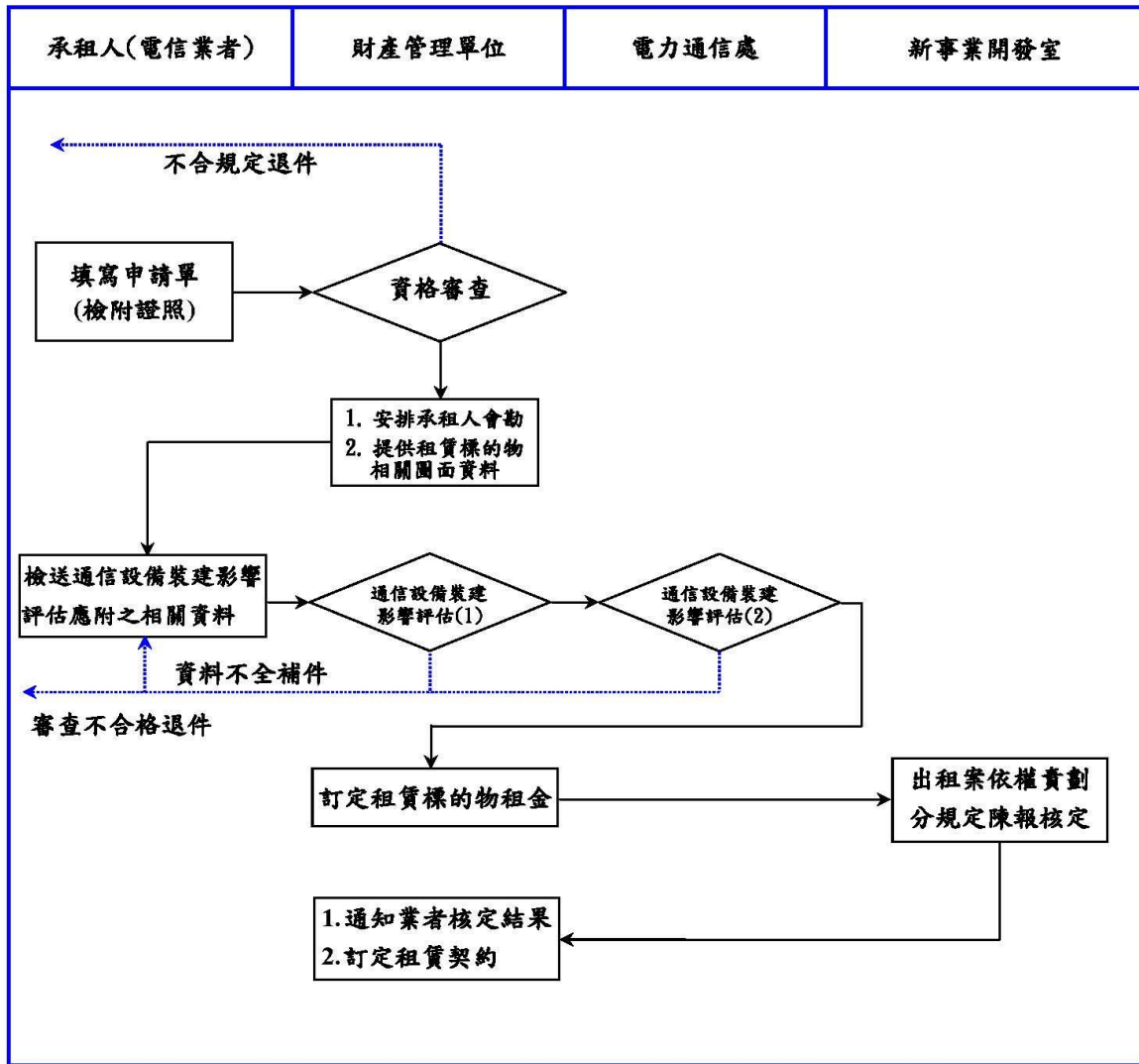
(二)

項 目	審 查 結 果
(1)是否影響本公司通信系統運作	

審查單位核章(電力通信處)：

經辦 課長 組長 副處長 處長

台灣電力股份有限公司辦理電信業者租用房屋、土地、鐵塔審核流程圖



電信事業使用台灣電力股份有限公司房屋租賃契約書

承租人： (以下簡稱 甲 方) 茲經雙方同意訂定租賃契約如下：
乙

出租人：台灣電力股份有限公司

第一條 租賃標的物標示：(另附租賃標的物與原有房屋之相關位置圖，比例不得小於二百分之一)

房屋門牌	樓層	租賃面積(m ²)	備註

第二條 用途

甲方租用乙方標的物限供設置通信設備使用，不得移作他用，亦不得將租用標的物之全部或一部轉租、轉借或以其他方式供他人使用，否則乙方得終止租約收回標的物。

第三條 租賃期間

租賃期間自民國__年__月__日起至民國__年__月__日止共__年，租期屆滿時，租賃關係即行終止，乙方不另通知，甲方如有意續租，應於租賃期滿前三個月以書面徵求乙方同意後辦理續約，否則視為無意續租，標的物由乙方收回。

第四條 租金繳納

每年新臺幣 萬 仟 佰 拾 元正，另加 5%營業稅，由甲

方於每年 月底前就下列指定帳戶擇一繳納(匯款手續費由甲方另行負擔)。

一、台灣銀行公館分行：

收款帳號：9803(銀行代收類別碼)+DDD(單位代號 3碼)+XXXXXXX(SAP 系統客戶代號 7 碼)

帳戶戶名：台灣電力股份有限公司

二、台灣中小企業銀行營業部：

收款帳號：8275(銀行代收類別碼)+DDD(單位代號 3碼)+XXXXXXX(SAP 系統客戶代號 7 碼)

帳戶戶名：台灣電力股份有限公司

第五條 押租保證金繳納

甲方應於訂約時向乙方繳交押租保證金新臺幣____萬____仟佰

____拾____元正，如租約終止或租期屆滿遷出，乙方應於甲方交還租賃標的物及回復原狀後，無息退還押租保證金。

第六條 違約金

甲方如逾期繳納租金時，應按下列各款規定加收違約金。

(一)逾期未滿一個月者，照欠額加收百分之二。

(二)逾期繳納在一個月以上者，每逾一個月照欠額加收百分之五。

第七條 收回租賃標的物

租賃期間如乙方因供電安全或業務需要須收回使用時，得終止租約，收回租賃標的物，惟至少於 6 個月前通知甲方，未屆租期之已付租金應依租期比例無息返還甲方。

第八條 終止租約

租賃期間如有下列情形之一者，乙方得隨時終止契約，收回租賃標的物，且押租金及已繳租金不予退還，甲方不得要求任何補償。

- (一) 甲方私自越占租賃範圍以外之房地者。
- (二) 甲方積欠租金總額(未稅)達兩個月，且遲延給付逾兩個月者。
- (三) 甲方以房屋供違反法令之使用者。
- (四) 甲方未盡善良保管責任，致損害乙方房屋、設備，或其他足生損害乙方權益情事。
- (五) 因甲方架設基地台致發生抗爭，經乙方以書面通知甲方協調處理，自甲方收到通知日達___天(具體時間由經管單位視實際狀況明訂之)仍無法妥善處理者。

第九條 租賃標的物之返還

- (一) 租約終止或租期屆滿時，甲方應即將租賃標的物騰空回復原狀交還乙方，不得藉詞推諉或主張任何權利。
- (二) 租賃期間內，甲方所裝設之通信設備及相關設施若遷離他處時，不得向乙方請求返還已付租金。

第十條 租賃標的物之設備裝設及改裝

甲方於徵得乙方同意後，得自行裝設通信設備及改裝相關設施等(含屋內隔間)，但不得損害原有構造物之結構安全，且應避免因施工或維護不良致造成甲乙雙方及第三者人員之傷亡或財產之損失，倘不幸因此發生事故，甲方應負完全責任，甲方於交還租賃標的物時應負責回復原狀，否則乙方得代為拆除，費用由甲方負擔。

第十一條 保管責任

甲方應以善良管理人之注意保管租賃標的物，除因天災地變等不可抗拒之情形外，因甲方之過失致租賃標的物毀損，應負損害賠償之責，必要時乙方並得終止租約。

第十二條 稅費負擔

租賃標的物於租賃期間應繳納之各項稅捐由乙方負擔，電費則應由甲方申請裝表計費並自行負擔。

第十三條 抵押擔保禁止

甲方不得要求設定地上權或以本租約作為設定抵押擔保或其他類似使用。

第十四條 留置物之處理

租約終止或租期屆滿遷出時，甲方所有通信及相關設備或雜物等，若有留置不搬者，應視作廢棄物論，任憑乙方處理，其所需費用由甲方負擔，甲方絕無異議。

第十五條 保安事項

(一)人員出入管制

- 1 甲方於租賃範圍進行設備安裝施工或定檢維護，應事先造具名冊一式三份、一份自存、二份送交乙方財產經管單位主管核准列管，並於工程施工前召開協調會議。
- 2 甲方出入派有駐警或守衛人員之租賃標的物所在地時，應憑國民身份証或足資證明其身份之證件換領臨時識別證辦理登記，離開時換回。
- 3 甲方出入無駐警或無人看守之租賃標的物所在地時，應事先通知，必要時由乙方人員陪同出入。

- 4 如甲方採用外包方式進行安裝、施工或定檢維護作業，甲方人員仍須全程在場帶領進出，並負責一切安全維護之責任。
- 5 甲方出入租賃標的物範圍除必經之路徑外，非經乙方同意，嚴禁擅自闖入。
- 6 甲方車輛或人員搬運、攜帶各種物品器材進出乙方場所時，均須遵守乙方財產經管單位出入管制之相關規定。
- 7 如租賃標的物所在係由乙方外包保全公司負責看守，而甲方需於保全服務合約時間外（依乙方與該保全公司訂定之服務合約所載派人駐衛時間為準）出入，其超時費用由甲方與保全公司協議給付。

(二)設備區隔：

甲方設備應懸掛或以圖文明顯標示，以利辨認，如於室內應以隔間區隔。

(三)消防安全：

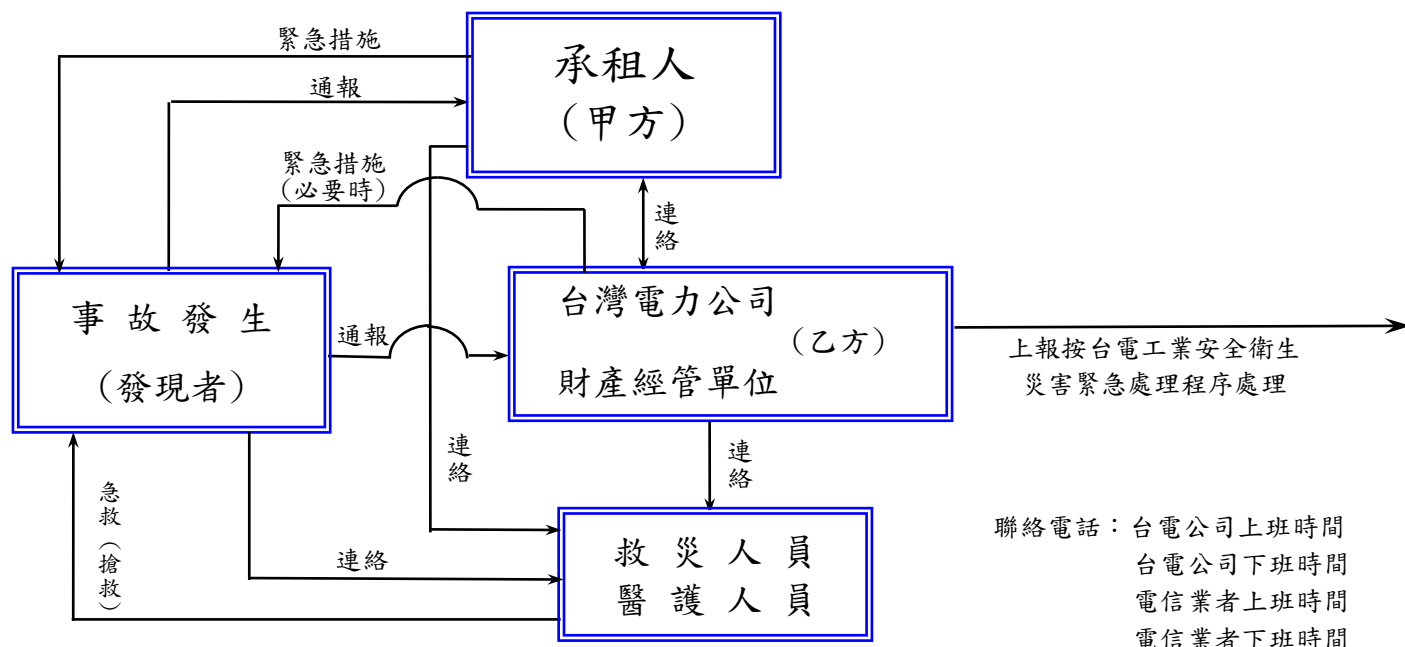
甲方租賃範圍應依消防法及相關法規設置火災警報及消防設備，室內隔間應採用不燃或耐燃材料，甲方除定期巡檢消防設備外，並應做成紀錄以供乙方做必要時之查對。

(四)乙方進入甲方租賃範圍：

為處理緊急事故必須進入甲方租賃範圍之需要，甲方應將鑰匙及相關開啟器具交由乙方保管，平時除徵得甲方同意外，乙方不得任意使用。

(五)緊急事故處理程序流程：

緊急事故處理程序流程如下圖。



第十六條 本契約未盡事宜，悉依「台灣電力股份有限公司辦理電信業者租用房屋土地鐵塔作業要點」辦理。

第十七條 本契約經雙方蓋章後生效。

第十八條 本契約正本___份，副本___份，甲方執存正本___份，餘由乙方執存。

第十九條 其他約定事項。

甲方：

法定代理人：

住 址：

乙方：台灣電力股份有限公司

法定代理人：

住 址：台北市羅斯福路三段二四二號

中 華 民 國 年 月 日

電信事業使用台灣電力股份有限公司土地租賃契約書

承租人： (以下簡稱 甲 方) 茲經雙方同意訂定租賃契約如下：
乙

出租人：台灣電力股份有限公司

第一條 租賃標的物標示：(另附地籍位置圖)

土地座落					全筆面積(m ²)	租賃面積(m ²)	申報地價(元/m ²)
縣市	鄉鎮市區	段	小段	地號			

第二條 用途

甲方租用乙方標的物限供設置通信設備使用，不得移作他用，亦不得將租用標的物之全部或一部轉租、轉借或以其他方法供他人使用，否則乙方得終止租約收回標的物。

第三條 租賃期間

租賃期間自民國__年__月__日起至民國__年__月__日止共__年，租期屆滿時，租賃關係即行終止，乙方不另通知，甲方如有意續租，應於租賃期滿前三個月以書面徵求乙方同意後辦理續約，否則視為無意續租，標的物由乙方收回。

第四條 租金繳納

每年新臺幣 萬 仟 佰 拾 元正，另加 5%營業稅，由甲方於每年 月底前就下列指定帳戶擇一繳納(匯款手續費由甲方另行負擔)。逾期不繳以違約論，乙方得依本契約第六條加收違約金。

一、台灣銀行公館分行：

收款帳號：9803(銀行代收類別碼)+DDD(單位代號 3碼)+XXXXXXX(SAP 系統客戶代號 7 碼)

帳戶戶名：台灣電力股份有限公司

二、台灣中小企業銀行營業部：

收款帳號：8275(銀行代收類別碼)+DDD(單位代號 3碼)+XXXXXXX(SAP 系統客戶代號 7 碼)

帳戶戶名：台灣電力股份有限公司

第五條 押租保證金繳納

甲方應於訂約時向乙方繳交押租保證金新臺幣__萬__仟__佰__拾__元正，如租約終止或租期屆滿遷出，乙方應於甲方交還租賃標的物及回復原狀後，無息退還押租保證金。

第六條 違約金

甲方如逾期繳納租金時，應按左列各款規定加收違約金。

(一)逾期未滿一個月者，照欠額加收百分之二。

(二)逾期繳納在一個月以上者，每逾一個月照欠額加收百分之五。

第七條 收回租賃標的物

租賃期間如乙方因供電安全或業務需要須收回使用時，得終止租約，收回租賃標的物，惟至少於 6 個月前通知甲方，未屆租期之已付租金應依租期比例無息返還甲方。

第八條 終止租約

租賃期間如有下列情形之一者，乙方得隨時終止契約，收回租賃標的物，且押租金及已繳租金不予退還，甲方不得要求任何補償。

- (一) 甲方私自越占租賃範圍以外之土地者。
- (二) 甲方積欠租金總額(未稅)達兩個月，且遲延給付逾兩個月者。
- (三) 甲方以土地供違反法令之使用者。
- (四) 甲方未盡善良保管責任，致租用土地遭人占用，或其他足生損害乙方權益情事。
- (五) 因甲方架設基地台致發生抗爭，經乙方以書面通知甲方協調處理，自甲方收到通知日達____天(具體時間由經管單位視實際狀況明訂之)仍無法妥善處理者。
- (六) 其他合於民法、土地法，或其他法令規定得終止租約者。

第九條 租賃標的物之返還

- (一) 租約終止或租期屆滿時，甲方應即將租賃標的物騰空回復原狀交還乙方，不得藉詞推諉或主張任何權利。
- (二) 租賃期間內，甲方所裝設之通信設備及相關設施若遷離他處時，不得向乙方請求返還已付租金。

第十條 保管責任

甲方應以善良管理人之注意保管租賃標的物，除因天災地變等不可抗拒之情形外，因甲方之過失致租賃標的物毀損，應負損害賠償之責，必要時乙方並得終止租約。

第十一條 稅費負擔

租賃標的物於租賃期間應納地價稅由乙方負擔，工程受益費及其他法定稅捐，依法令規定辦理，電費則應由甲方申請裝

表計費並自行負擔。

第十二條 抵押擔保禁止

甲方不得要求設定地上權或以本租約作為設定抵押擔保或其他類似使用。

第十三條 留置物之處理

租約終止或租期屆滿遷出時，甲方所有通信及相關設備或雜物等，若有留置不搬者，應視作廢棄物論，任憑乙方處理，其所需費用由甲方負擔，甲方絕無異議。

第十四條 保安事項

(一)人員出入管制

- 1 甲方於租賃範圍進行設備安裝施工或定檢維護，應事先造具名冊一式三份、一份自存、二份送交乙方財產經管單位主管核准列管，並於工程施工前召開協調會議。
- 2 甲方出入派有駐警或守衛人員之租賃標的物所在地時，應憑國民身份証或足資證明其身份之證件換領臨時識別證辦理登記，離開時換回。
- 3 甲方出入無駐警或無人看守之租賃標的物所在地時，應事先通知，必要時由乙方人員陪同出入。
- 4 如甲方採用外包方式進行安裝、施工或定檢維護作業，甲方人員仍須全程在場帶領進出，並負責一切安全維護之責任。
- 5 甲方出入租賃標的物範圍除必經之路徑外，非經乙方同意，嚴禁擅自闖入。
- 6 甲方車輛或人員搬運、攜帶各種物品器材進出乙方場所時，均須遵守乙方財產經管單位出入管制之相關規定。

7 如租賃標的物所在係由乙方外包保全公司負責看守，而甲方需於保全服務合約時間外（依乙方與該保全公司訂定之服務合約所載派人駐衛時間為準）出入，其超時費用由甲方與保全公司協議給付。

(二)設備區隔：

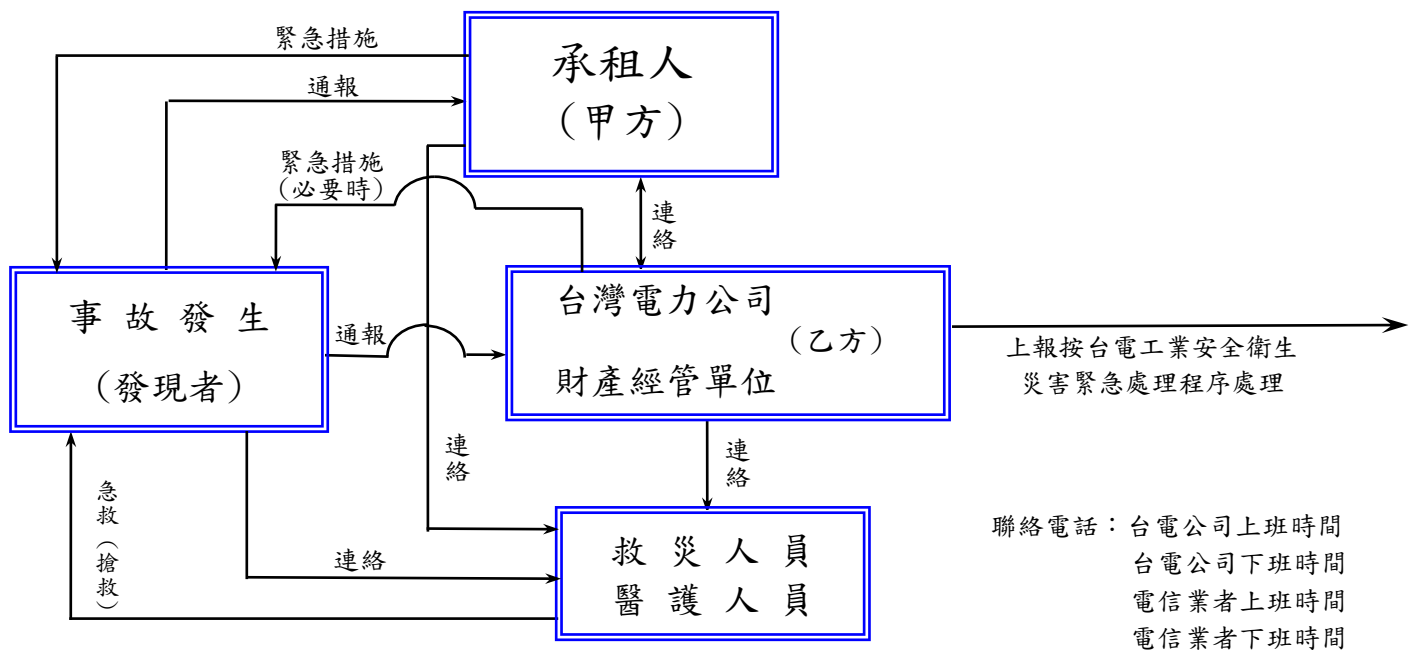
甲方設備應懸掛或以圖文明顯標示，以利辨認。

(三)乙方進入甲方租賃範圍：

為處理緊急事故必須進入甲方租賃範圍之需要，甲方應將鑰匙及相關開啟器具交由乙方保管，平時除徵得甲方同意外，乙方不得任意使用。

(四)緊急事故處理程序流程：

緊急事故處理程序流程如下圖。



第十五條 本契約未盡事宜，悉依「台灣電力股份有限公司辦理電信業者租用房屋土地鐵塔作業要點」辦理。

第十六條 本契約經雙方蓋章後生效。

第十七條 本契約正本___份，副本___份，甲方執存正本___份，餘由
乙方執存。

第十八條 其他約定事項。

甲方：

法定代理人：

住 址：

乙方：台灣電力股份有限公司

法定代理人：

住 址：台北市羅斯福路三段二四二號

中 華 民 國 年 月 日

電信事業使用台灣電力股份有限公司鐵塔租賃契約書

承租人：

（以下簡稱 甲 方） 茲經雙方同意訂定
乙 租賃契約如下：

出租人：台灣電力股份有限公司

第一條 租賃標的物標示：附圖（通信設備及天線固定架與鐵塔相關位置、平、立面圖，比例不得小於二百分之一）

線路別及塔號	型 式	塔 基 座 落					備 註
		縣市	鄉鎮市區	段	小段	地號	

第二條 用途

甲方租用乙方標的物限附設通信設備使用，不得移作他用，亦不得將租用標的物之全部或一部轉租、轉借或以其他方法供他人使用，否則乙方得終止租約收回標的物。

第三條 租賃期間

租賃期間自民國__年__月__日起至民國__年__月__日止共__年，租期屆滿時，租賃關係即行終止，乙方不另通知，甲方如有意續租，應於租賃期滿前三個月以書面徵求乙方同意後辦理續約，否則視為無意續租，標的物由乙方收回。

第四條 租金繳納

每年新臺幣 萬 仟 佰 拾 元正，另加 5%營業稅，由甲方於每年 月底前就下列指定帳戶擇一繳納(匯款手續費由甲方另行負擔)。逾期不繳以違約論，乙方得依本契約第六條加收違約金。

三、台灣銀行公館分行：

收款帳號：9803(銀行代收類別碼)+DDD(單位代號 3碼)+XXXXXXX(SAP 系統客戶代號 7碼)

帳戶戶名：台灣電力股份有限公司

四、台灣中小企業銀行營業部：

收款帳號：8275(銀行代收類別碼)+DDD(單位代號 3碼)+XXXXXXX(SAP 系統客戶代號 7碼)

帳戶戶名：台灣電力股份有限公司

第五條 押租保證金繳納

甲方應於訂約時向乙方繳交押租保證金新臺幣__萬__仟__佰__拾__元正，如租約終止或租期屆滿遷出，乙方應於甲方交還租賃標的物及回復原狀後，無息退還押租保證金。

第六條 違約金

甲方如逾期繳納租金時，應按下列各款規定加收違約金。

(一)逾期未滿一個月者，照欠額加收百分之二。

(二)逾期繳納在一個月以上者，每逾一個月照欠額加收百分之五。

第七條 收回租賃標的物

租賃期間如乙方因供電安全或業務需要須收回使用時，得終止租約，收回租賃標的物，惟至少於 6 個月前通知甲方，未屆租期之已付租金應依租期比例無息返還甲方。

第八條 終止租約

租賃期間如有下列情形之一者，乙方得隨時終止契約，收回租賃標的物，且押租金及已繳租金不予退還，甲方不得要求任何補償。

- (一) 甲方私自越占租賃範圍以外之範圍者。
- (二) 甲方積欠租金總額(未稅)達兩個月，且遲延給付逾兩個月者。
- (三) 甲方以土地供違反法令之使用者。
- (四) 甲方未盡善良保管責任，致損害乙方鐵塔、設備，或其他足生損害乙方權益情事。
- (五) 因甲方架設基地台致發生抗爭，經乙方以書面通知甲方協調處理，自甲方收到通知達___天(具體時間由經管單位視實際需要明訂之)仍無法妥善處理者。

第九條 租賃標的物之返還

- (一) 租約終止或租期屆滿時，甲方應即將租賃標的物騰空回復原狀交還乙方，不得藉詞推諉或主張任何權利。
- (二) 租賃期間內，甲方所裝設之通信設備及相關設施若遷離他處時，不得向乙方請求返還已付租金。

第十條 租賃標的物之設備裝設及改裝

甲方於徵得乙方同意後，得自行裝設通信設備及改裝相關設施等，但不得損害原有構造物之結構安全，且應避免因施工或維護不良致造成甲乙雙方及第三者人員之傷亡或財產之損失，倘不幸因此發生事故，甲方應負完全責任，甲方於交還租賃標的物時應負責回復原狀，否則乙方得代為拆除，費用由甲方負擔。

第十一條 保管責任

甲方應以善良管理人之注意保管租賃標的物，除因天災地變等不可抗拒之情形外，因甲方之過失致租賃標的物毀損，應負損害賠償之責，必要時乙方並得終止契約。

第十二條 電費負擔

電費應由甲方申請裝表計費並自行負擔。

第十三條 留置物之處理

租約終止或租期屆滿遷出時，甲方所有通信及相關設備或雜物等，若有留置不搬者，應視作廢棄物論，任憑乙方處理，其所需費用由甲方負擔，甲方絕無異議。

第十四條 保安事項

(一)人員出入管制

- 1 甲方於租賃範圍進行設備安裝施工或定檢維護，應事先造具名冊一式三份、一份自存、二份送交乙方財產經管單位主管核准列管，並於工程施工前召開協調會議。
- 2 甲方出入派有駐警或守衛人員之租賃標的物所在地時，應憑國民身份証或足資證明其身份之證件換領臨時識別證辦理登記，離開時換回。
- 3 甲方出入無駐警或無人看守之租賃標的物所在地時，應事先通知，必要時由乙方人員陪同出入。
- 4 如甲方採用外包方式進行安裝、施工或定檢維護作業，甲方人員仍須全程在場帶領進出，並負責一切安全維護之責任。
- 5 甲方出入租賃標的物範圍除必經之路徑外，非經乙方同意，嚴禁擅自闖入。
- 6 甲方車輛或人員搬運、攜帶各種物品器材進出乙方

第十六條 本契約經雙方蓋章後生效。

第十七條 本契約正本___份，副本___份，甲方執存正本___份，餘由
乙方執存。

第十八條 其他約定事項。

甲方：

法定代理人：

住 址：

乙方：台灣電力股份有限公司

法定代理人：

住 址：台北市羅斯福路三段二四二號

中 華 民 國 年 月 日